

Katarzyna Wojtanowicz
Uniwersytet Papieski Jana Pawła II w Krakowie, Wydział Nauk Społecznych
<https://orcid.org/0000-0001-5082-2617>

Proces usamodzielniania wychowanków pieczy zastępczej w Polsce

The process of making foster care alumni independent in Poland

Abstrakt

Osiągnięcie przez dziecko pełnoletności jest ważnym wydarzeniem w życiu każdej rodziny. Nie zawsze jednak wymaga od osoby pełnoletniej podjęcia pełnej samodzielności. Dzieci odebrane z rodziny biologicznej, umieszczone w pieczy zastępczej, często przeżywające osamotnienie, doświadczające traumatycznymi przeżyciami, wymagają szczególnego wsparcia w osiągnięciu samodzielności życiowej. Celem artykułu jest ukazanie procesu usamodzielniania wychowanków systemu pieczy zastępczej w Polsce. Opisuje zarówno kontekst formalno – prawny jak i przebieg tego procesu w wymiarze wychowawczym i psychologicznym. Ukazuje również proces usamodzielniania wychowanków w świetle wybranych wyników badań. System pieczy zastępczej w Polsce musi dzisiaj sprostać wyzwaniom jakie stawia przed nim proces wychowania i usamodzielniania wychowanków. Opracowanie ukazuje proces usamodzielniania, który wymaga wszechstronnego, interdyscyplinarnego podejścia.

Słowa kluczowe: piecza zastępcza, usamodzielnianie, wchodzenie w dorosłość, wychowankowie pieczy zastępczej, proces usamodzielniania, system wsparcia usamodzielnianych.

Abstract

Reaching adulthood is a significant event in the life of every family. However, it does not always require the individual to achieve complete independence. Children taken from their biological families and placed in foster care, often experiencing feelings of isolation

and traumatic events, require special support in achieving independent living. The aim of the article is to present the process of becoming independent for wards of the foster care system in Poland. It describes both the formal-legal context and the course of this process in educational and psychological dimensions. It also highlights the process of emancipation in the light of selected research results. The foster care system in Poland today must meet the challenges posed by the process of upbringing and emancipation of its wards. The study presents the process of becoming independent, which requires a comprehensive, interdisciplinary approach.

Keywords: foster care, becoming independent, transition to adulthood, foster care leavers, process of becoming independent, system of support for those who become independent.

Wprowadzenie

Osiągnięcie przez dziecko pełnoletności jest ważnym wydarzeniem w życiu każdej rodziny. Często ma ono znaczenie głównie psychologiczne i prawne, ponieważ – najczęściej – nie oznacza konieczności przejęcia odpowiedzialności za własne życie. Inaczej ten proces jest postrzegany w przypadku dzieci wychowujących się w pieczy zastępczej. Dla tych młodych ludzi osiągnięcie pełnoletności wiąże się z koniecznością usamodzielnienia się. Przygotowanie do samodzielności życiowej jest jednym z kluczowych elementów procesu wychowania. Proces ten jest szczególnie trudny u osób, które wychowują się poza rodziną biologiczną, w systemie pieczy zastępczej. Dzieci odebrane z rodziny biologicznej, często przeżywające osamotnienie, dotknięte traumatycznymi doświadczeniami, wymagają szczególnego wsparcia w osiągnięciu samodzielności życiowej.

Celem artykułu jest ukazanie procesu usamodzielniania wychowanków systemu pieczy zastępczej w Polsce. Zarówno planowanie, jak i realizacja procesu usamodzielniania dzieci wychowujących się w pieczy zastępczej są procesami istotnymi nie tylko z punktu widzenia wychowanka i jego przyszłości, ale i wychowawców, którzy tym procesami kierują, a także społeczeństwa, w którym dorosły wychowanek będzie funkcjonował. Postawiono problem badawczy: jak formalno-prawnie funkcjonuje system pieczy zastępczej w Polsce oraz jak planować i realizować proces usamodzielniania wychowanków pieczy zastępczej? Zastosowano metodę analizy i syntezy literatury przedmiotu oraz dokonano przeglądu wybranych badań.

Stąd w pierwszej części rozważań przedstawione zostaną: podstawy formalno-prawne funkcjonowania systemu pieczy zastępczej w Polsce oraz dane staty-

styczne dotyczące dzieci w niej umieszczonych. Druga część będzie poświęcona procesowi wychowania i usamodzielniania dzieci trafiających do systemu pieczy zastępczej, z podkreśleniem specyfiki prowadzenia tego procesu w środowisku zastępczym. W kolejnej części ukazany zostanie proces usamodzielniania wychowanków systemu pieczy zastępczej w Polsce w świetle wybranych wyników badań. Całość kończy podsumowanie ze wskazaniem rekomendacji dla rozwoju systemu pieczy zastępczej w Polsce.

Usamodzielnianie jest procesem, który wymaga wszechstronnego, interdyscyplinarnego podejścia. Ma bowiem doprowadzić do takiego poziomu rozwoju fizycznego, psychicznego i społecznego młodego człowieka, który umożliwi mu względnie samodzielne i niezależne funkcjonowanie w społeczeństwie (Dąbrowski 2006, p. 70).

1. System pieczy zastępczej w Polsce – stan prawny i statystyki

Kwestie wspierania rodziny i systemu pieczy zastępczej w Polsce reguluje ustawa z 9 czerwca 2011 r. o wspieraniu rodziny i systemie pieczy zastępczej, która weszła w życie 01.01.2012 r. (Infor.pl, 2011). W tym roku obchodzimy zatem 11-lecie realizacji zapisów tej ustawy. Jest to odpowiedni okres do dokonania ewaluacji jej stosowania na przestrzeni ostatniej dekady oraz planowania dalszych zmian w procesie usprawnienia systemu wspierania rodziny i pieczy zastępczej.

Podstawą pracy z rodziną w Polsce jest udzielanie jej wsparcia w zakresie poradnictwa i terapii oraz mediacja. Jeśli te formy pracy z rodziną nie są wystarczające, a rodzina przeżywa kryzys, oferuje się jej wsparcie asystenta rodziny, pomoc w opiece i wychowaniu dzieci w placówkach wsparcia dziennego oraz pomoc rodzin wspierających. Są to działania o charakterze profilaktycznym. Jeśli te formy wsparcia nie przyniosą zamierzonych rezultatów i rodzina nadal nie jest zdolna do wypełniania swoich funkcji, w szczególności funkcji opiekuńczo-wychowawczej, dziecko na mocy postanowienia sądu rodzinnego zostaje umieszczone w systemie pieczy zastępczej. Stąd, zgodnie z zapisami cytowanej ustawy, piecza zastępcza jest sprawowana w przypadku niemożności zapewnienia dziecku opieki i wychowania przez jego rodziców. Ustawa stanowi, że pomoc dziecku, którego rodzina nie jest zdolna przezwyciężyć pojawiających się trudności, musi odbywać się z uwzględnieniem podmiotowości jego i bliskich mu osób. Ma ono prawo do wzrastania w rodzinie, a w razie niemożności pozostawania w niej – do wychowania w rodzinnej pieczy zastępczej, jeśli jest to zgodne z jego dobrem (Zybura, 2016, p. 522).

Pieczna zastępcza wypełnia ważne zadania, zaplanowane w swojej istocie jako przejściowe, obejmujące następujące cele (art. 33, ustawy o wspieraniu rodziny i systemie pieczy zastępczej):

1. praca z rodziną umożliwiającą powrót dziecka do rodziny lub gdy jest to niemożliwe – dążenie do przysposobienia dziecka, a w przypadku braku możliwości przysposobienia – opieka i wychowanie w środowisku zastępczym;
2. przygotowanie dziecka do:
 - a) godnego, samodzielnego i odpowiedzialnego życia,
 - b) pokonywania trudności życiowych zgodnie z zasadami etyki,
 - c) nawiązywania i podtrzymywania bliskich, osobistych i społecznie akceptowanych kontaktów z rodziną i rówieśnikami, w celu łagodzenia skutków doświadczania straty i separacji oraz zdobywania umiejętności społecznych;
3. zaspokojenie potrzeb emocjonalnych dzieci, ze szczególnym uwzględnieniem potrzeb bytowych, zdrowotnych, edukacyjnych i kulturalno-rekreacyjnych.

Ideologia młodości (m.in. rozmach i entuzjazm, elastyczność i mobilność, gotowość do podejmowania ryzyka i skłonność do eksperymentowania, kreatywność i pragnienie ciągłych zmian, życie z dnia na dzień i bycie tu i teraz) kształtują proces wychowania i przygotowania dziecka do dorosłości (Krzaklewska, 2022, p. 44).

System pieczy zastępczej w Polsce realizowany jest zarówno w formie instytucjonalnej, jak i rodzinnej. Instytucjonalna pieczna zastępcza organizowana i prowadzona jest w formie opiekuńczo-wychowawczej, wychowawczo-terapeutycznej oraz interwencyjnego ośrodka preadopcyjnego.

Jako najkorzystniejsze środowisko wychowania młodego człowieka uznaje się jednak formy rodzinne. Biorąc pod uwagę skuteczność funkcjonowania systemów wychowawczych, system rodzinny jest ogniwem niezastąpionym, kształtującym podstawy osobowości jednostki (Flaga, 2014, p. 86). W Polsce rodzinny system pieczy zastępczej w większości stanowią rodziny spokrewnione. Taką funkcję podejmują krewni dziecka (dziadkowie, wujostwo, dorosłe rodzeństwo), którzy przejmują opiekę nad nim. Jeśli nie ma możliwości umieszczenia dziecka w rodzinie spokrewnionej, jest ono kierowane do zastępczej rodziny niezawodowej lub zawodowej. Te rodziny mogą również przyjąć formę specjalistycznej (dla małych matek, dzieci niepełnosprawnych oraz nieletnich wymagających specjalistycznego podejścia) oraz pogotowia rodzinnego.

W pieczy zastępczej dziecka zapewnia się całodobową opiekę i wychowanie, w szczególności: „traktowanie dziecka w sposób sprzyjający poczuciu godności i wartości osobowej, zapewnienie dostępu do przysługujących świadczeń zdrowotnych, zapewnienie kształcenia, wyrównywanie braków rozwojowych i szkolnych, zapewnienie rozwoju uzdolnień i zainteresowań, zaspokajanie jego potrzeb emocjonalnych, bytowych, rozwojowych, społecznych oraz religijnych, zapewnienie ochrony przed arbitralną lub bezprawną ingerencją w życie prywatne dziecka oraz umożliwienie kontaktu z rodzicami i innymi osobami bliskimi, chyba że sąd postanowi inaczej” (art. 40 ustawy).

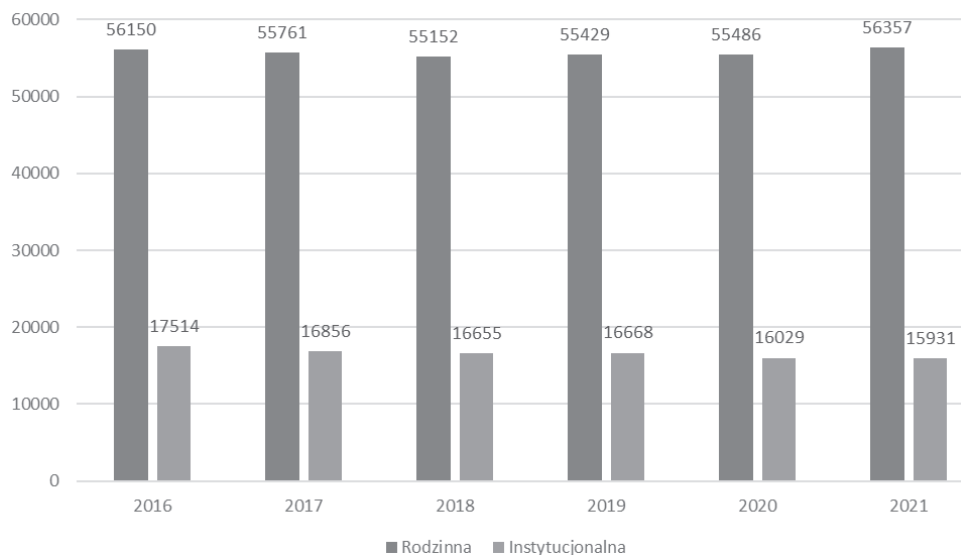
Jak podają statystyki GUS, pod koniec 2021 r. w pieczy zastępczej przebywało 72,3 tys. dzieci pozbawionych całkowicie lub częściowo opieki rodziny naturalnej, w tym 56,4 tys. w pieczy rodzinnej oraz 15,9 tys. w pieczy instytucjonalnej. W porównaniu z 2020 r. liczba dzieci przebywających w pieczy zastępczej zwiększyła się w Polsce o 1,1%. Na koniec 2021 r. rodzinna piecza zastępcza funkcjonowała w formie rodzin zastępczych spokrewnionych, niezawodowych i zawodowych, których było 35 915 oraz w formie rodzinnych domów dziecka – 724 placówki. Wśród rodzin zastępczych rodziny spokrewnione stanowiły 64,2%, rodziny niezawodowe – 29,9%, a rodziny zawodowe – 5,9%. W tym samym okresie funkcjonowały w Polsce 1273 placówki instytucjonalnej pieczy zastępczej, z tego 1260 placówek opiekuńczo-wychowawczych, 10 regionalnych placówek opiekuńczo-terapeutycznych oraz 3 interwencyjne ośrodki preadopcyjne.

W rodzinnej pieczy zastępczej przy końcu 2021 r. przebywało 56 357 dzieci, w tym 5108 dzieci w rodzinnych domach dziecka. Spośród wszystkich dzieci objętych opieką 6309 dzieci posiadało orzeczenie o niepełnosprawności albo o znacznym lub umiarkowanym stopniu niepełnosprawności, a 2627 było sierotami. Jeśli chodzi o wiek podopiecznych umieszczonych w rodzinnej pieczy zastępczej, zarówno w rodzinach zastępczych, jak i w rodzinnych domach dziecka, najliczniejszą grupę stanowiły dzieci w wieku 7–13 lat (19 518) natomiast dzieci w wieku do 1 roku życia (892) stanowiły najmniej liczną grupę wychowanków rodzinnej pieczy zastępczej. Natomiast w instytucjonalnej pieczy zastępczej przebywało 15 931 dzieci. Najliczniejszą grupę stanowili wychowankowie w wieku 14–17 lat (7 154 dzieci). Druga co do wielkości zbiorowość to dzieci w wieku 10–13 lat (4 018 osób). Najmniej liczna była najmłodsza grupa wiekowa, poniżej 1 roku (158 wychowanków).

W placówkach instytucjonalnej pieczy zastępczej przebywało również 1514 pełnoletnich, uczących się wychowanków, a 1485 kolejnych pełnoletnich wychowanków z rodzinnej pieczy zastępczej również nadal się nie usamodzielniało (źródło: GUS, 2021).

Jak obrazują dane statystyczne, na przestrzeni ostatnich 6 lat liczba dzieci wychowujących się w systemie pieczy zastępczej utrzymuje się mniej więcej na tym samym poziomie.

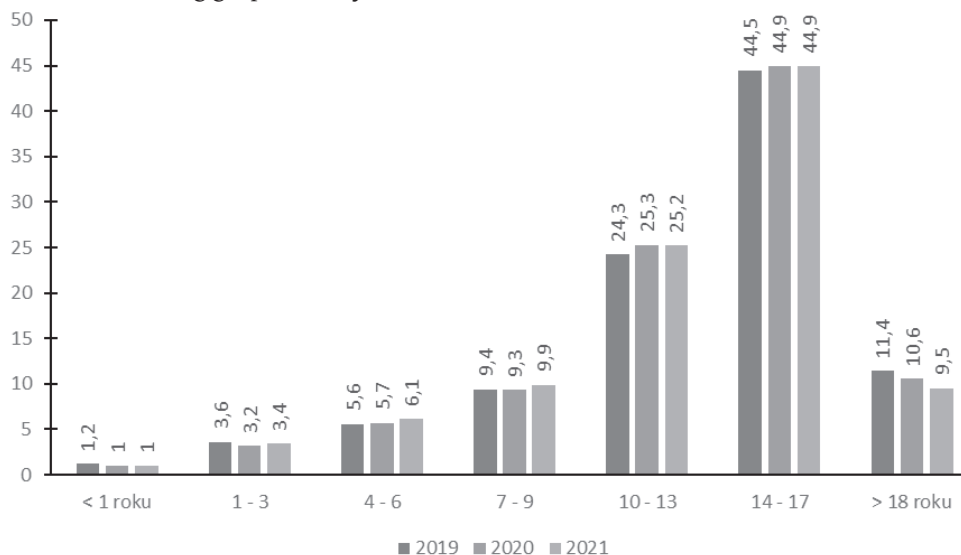
Wykres 1. Liczba dzieci przebywająca w systemie pieczy zastępczej w latach 2016 – 2021



Źródło: Opracowanie własne na podstawie danych (GUS, 2016a; GUS, 2016b; GUS, 2017; GUS, 2018; GUS, 2019; GUS, 2020; GUS, 2021).

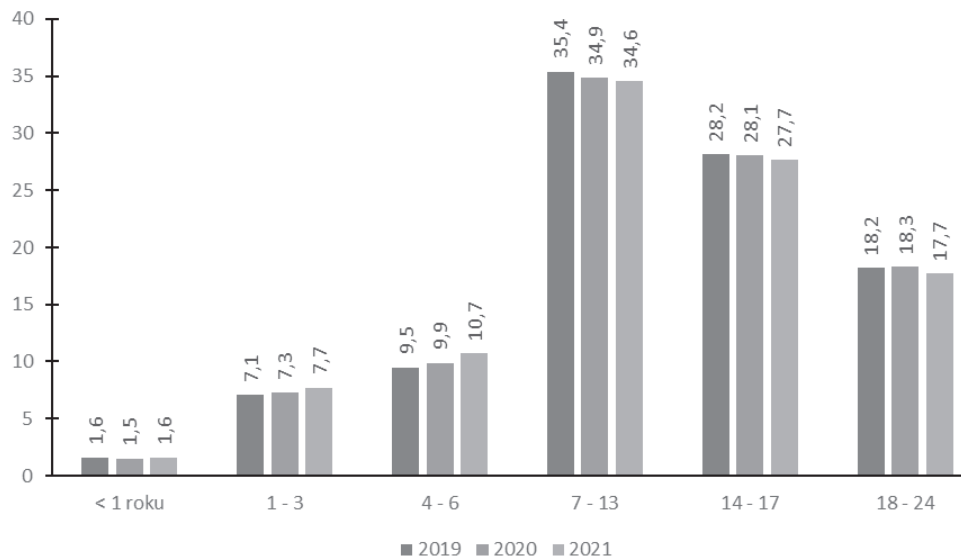
W związku z nowelizacją przepisów oraz wprowadzanymi zmianami organizacyjnymi związanymi z procesami deinstytucjonalizacji utrzymuje się tendencja umieszczania dzieci w rodzinnych formach pieczy zastępczej. Tym samym na przestrzeni ostatnich 3 lat struktura wiekowa dzieci wychowujących się w pieczy zastępczej utrzymuje się na podobnym poziomie. Największy odsetek dzieci umieszczonych w tej formie pieczy to dzieci w wieku 10–17 lat. Jest to okres, w którym dziecko rozpoczyna kształtować swoją niezależność i samodzielność. Blisko 10 000 wychowanków odbywa corocznie proces usamodzielniania. Brak jest jednak pogłębionych badań w zakresie powodzenia tego procesu i poziomu uzyskania stopnia ich samodzielności. Statystyki ukazują skalę potrzeb w tym zakresie. W zderzeniu z wynikami wybranych obszarów badań ukazują również skalę problemów i wymaganych kierunków rozwoju. Obecnie w Polsce stoimy przed ważnymi zmianami prawnymi i organizacyjnymi w obszarze wspierania rodziny oraz w systemie pieczy zastępczej.

Wykres 2. Struktura dzieci przebywających w instytucjonalnej pieczy zastępczej (w %) według grup wiekowych w latach 2019 – 2021



Źródło: Opracowanie własne na podstawie danych (GUS, 2019; GUS, 2020; GUS, 2021).

Wykres 3. Struktura dzieci przebywających w rodzinnej pieczy zastępczej (w %) według grup wiekowych w latach 2019–2021



Źródło: Opracowanie własne na podstawie danych (GUS, 2019; GUS, 2020; GUS, 2021).

2. Proces wychowania dzieci trafiających do systemu pieczy zastępczej

To rodzina powinna być zawsze dla dziecka pierwszym środowiskiem socjalizacyjnym i wychowawczym, w którym kształtują się normy regulujące jego zachowania wobec członków rodziny i środowiska pozarodzinnego. To właśnie w tym środowisku dzieci, w kontakcie bezpośrednim i pośrednim, powinny przyswajać wartości, normy i zasady postępowania w relacjach interpersonalnych z innymi (Zięba, 2008, p. 123). Szczególną rolą rodziny jest jej pozytywne funkcjonowanie w sferze psychiczno-uczuciowej. To oddziaływanie ma znaczący wpływ na budowanie więzi w rodzinie, co przekłada się na późniejsze procesy przystosowania społecznego dziecka. Nie bez znaczenia jest również funkcjonowanie rodziny w sferze społeczno-kulturowej. Rodzina stanowi dla dziecka ważną formę życia społecznego, która ma znaczący wpływ na jego późniejsze dostosowanie się do życia w innych grupach i szerszych zbiorowościach (Adamski, 2021, p. 38). Współczesny świat staje się dla rodziny i jednostki źródłem wielu szans, ale i zagrożeń. Oferuje szeroki wybór możliwości bez gwarancji w zakresie uniwersalnych i stałych wartości moralnych. Obserwowane współcześnie zmiany prowadzą do wielu negatywnych następstw, które wywołują kryzysy w rodzinach (Smyła, 2022, pp. 18–19). Wpływa to na zainteresowanie rodziną jako głównym środowiskiem życia człowieka, równocześnie odgrywającym istotną funkcję w społeczeństwie (Błasiak 2019, p. 9).

Dzieci trafiające do systemu pieczy zastępczej doświadczyły szczególnej sytuacji. W początkowej fazie swojego życia wychowywały się w środowisku rodzinnym, w którym funkcje opiekuńczo-wychowawcza, psychiczno-uczuciowa oraz społeczno-kulturowa nie były pełnione w należyty sposób. Dzieci te często doświadczyły również wielu dysfunkcji w życiu rodzinnym, w szczególności: zaniedbań ze strony rodziców, funkcjonowania w ich uzależnieniach, przemocy emocjonalnej, psychicznej czy fizycznej, a także porzucenia. Stąd w momencie odebrania dziecka dysfunkcyjnej rodzinie biologicznej przed nowym środowiskiem wychowawczym, a także samym dzieckiem, pojawia się wyzwanie związane z udzieleniem dziecku pomocy w dostosowaniu się do zaistniałej sytuacji oraz zbudowaniu nowego systemu wartości (Paluch, 2007, p. 39) i środowiska wychowawczego, sprzyjającego jego rozwojowi. Z założenia to środowisko ma być tymczasowe, bo równocześnie prowadzona jest praca z rodziną biologiczną w celu przywrócenia jej zdolności do wypełniania funkcji opiekuńczo-wychowawczych wobec własnych dzieci. Funkcjonuje zatem, szczególnie u dzieci i ich biologicznych rodziców, przekonanie, że okresowe umieszczenie w pieczy zastępczej może być w każdej chwili odwołane i dziecko wróci do rodziców (Olearczyk, 2013, p. 73). Rzeczywistość jednak ukazuje obraz zupełnie przeciwny.

Niewielki odsetek dzieci umieszczonych w pieczy zastępczej wraca do swojej biologicznej rodziny, a odpowiedzialność za ich wychowanie do uzyskania przez nie pełnoletności spoczywa na systemie pieczy zastępczej.

Proces wychowania w zastępczym środowisku nie odbiega w swoim podejściu od złożoności wychowania w rodzinie, choć ciągle uznaje się go za swoiste „proteżowanie”. Życie jednak stawia przed nim wyzwania, które muszą być świadomie zaplanowane i realizowane. W tym procesie odnosimy się do założeń teorii i praktyki pedagogiki opiekuńczo-wychowawczej, w szczególności do podejścia o orientacji humanistycznej i personalistycznej (Kwiatkowska, 1988, Kuźma, 2007, Kłasińska, 2021), która przywiązuje szczególną wagę do:

1. kształtowania człowieka o zintegrowanej osobowości, wyrażającej się zgodnością myśli i działań,
2. rozwijania w człowieku poczucia autonomii, uniezależnienia się od przypadkowych bodźców, nacisków zewnętrznych, a także zdarzeń przeszłości,
3. kształtowania poczucia tożsamości,
4. budowania postaw wykorzystujących własne możliwości poradzenia sobie w konkretnej sytuacji przy pomocy rad i podpowiedzi.

Są to czynniki wpływające na rozwój osobowości dojrzałej.

System pieczy zastępczej jest traktowany jako system wspierający lub wspomagający proces wychowania dziecka, a co za tym idzie – jego rozwój. Ważnym ogniwem rozwoju dziecka, poza osobistym, jest jego rozwój społeczny. Ma to szczególne znaczenie w przypadku dzieci, które cierpią na Reactive Attachment Disorder (Prior 2006, p. 20). Wychowanie obok szeregu potrzeb biologicznych ma w szczególności zaspakajać ważne potrzeby psychiczne dziecka (Dąbrowski 1996, pp. 114–115, Szarkowicz, 2003, pp. 215–216), na które składają się: akceptacja siebie niezależnie od wad i braków, poczucie bezpieczeństwa oparte na zachowaniu cenionych wartości (również tych wyniesionych z rodziny pochodzenia), przynależności i miłości. Zwraca się również uwagę na poczucie wyłączności oraz stwarzanie warunków dla indywidualności każdego dziecka, co wymaga szczególnych starań w warunkach zbiorowości systemu pieczy zastępczej. Podkreśla się także potrzebę stwarzania warunków do wyrażania własnej ekspresji, zwłaszcza stanów psychicznych, prawa do intymności i rozluźnienia, co pozwala zarówno na integrację z otoczeniem i równoczesne przeżywanie „własnego świata”. Ukazuje się poza tym potencjalne zasoby środowiska wychowawczego jako właściwości niezależne od jednostki, a wypływające ze środowiska, które różnicują sposób przystosowania się tej jednostki do trudnej sytuacji (Błasiak and Dybowska, 2021 pp. 64–65).

Dziecko, z powodu swojej bezradności, zależności i przynależności, nie chce zaakceptować faktu, że jego rodzice są niezaradni opiekuńczo i wychowawczo, chorzy, uzależnieni czy w inny sposób niezdolni do tego, aby je wychowywać. Stąd dzieci bardzo często idealizują swoich rodziców, a siebie postrzegają jako kogoś złego. Traktują siebie tak, jak same były traktowane przez rodziców. Dopiero przyjazne, wspierające środowisko może przesunąć to myślenie w kierunku bardziej logicznym, uwzględniając punkt widzenia innych.

Dziecko naznaczone wieloma kryzysami, szczególnie kryzysem oddzielenia od rodziny biologicznej, wymaga troski, zaangażowania oraz współpracy wielu środowisk na rzecz budowania jego stabilizacji życiowej i prawidłowego rozwoju. W tym zakresie system pieczy zastępczej jest wspierany przez wiele instytucji: oświatę, służbę zdrowia, pomoc społeczną, organizacje pozarządowe, wolontariuszy, a także organizacje kościelne, wyznaniowe i przedsiębiorców (darczyńców). Wychowanie dziecka w pieczy zastępczej stawia również wiele wyzwań przed samymi opiekunami. Przyjęcie dziecka do rodzinnej formy jest dla dziecka najkorzystniejsze, wymaga jednak dużej dojrzałości i otwartości od opiekunów zastępczych, pokonywania codziennych trudności w budowaniu wzajemnych relacji i sprzyjającego środowiska wychowawczego. (Wojtanowicz, 2016, pp. 195–196).

Tak pojmowany proces wychowania ma kształtować harmonijny rozwój dziecka, niwelować jego deficyty powstałe na wcześniejszych etapach życia. Troška o rozwój osobowości dziecka, jego podmiotowość, odkrywanie jego zdolności i możliwości są ważnymi fundamentami w budowaniu jego dojrzałości i prowadzonym procesie usamodzielniania. Nie jest to droga łatwa, bywa okupiona wieloma niepowodzeniami, ale też niepozbawiona sukcesów. Budowanie tożsamości człowieka jako indywiduum dotyczy go jako pewnej całości, obejmującej wszystkie aspekty jego życia. Można przyjąć, że to, co się dzieje z człowiekiem, dotyczy dwóch sfer. Jedną wiąże się z tym, co go spotkało i obejmuje czynniki zewnętrzne. Drugą sferę tworzy to, co się w dziecku podmiotowo wydarza (Węgrzecki, 2006, pp. 10–17).

3. Proces usamodzielniania wychowanków systemu pieczy zastępczej. Formalno-prawne podstawy procesu usamodzielniania

Usamodzielnienie jest ważnym procesem w życiu każdego człowieka, który ma sprawić, aby osoby nim objęte osiągnęły pewną samodzielność, mogły uczestniczyć w życiu społecznym i zawodowym. Szczególnym wydarzeniem jest osiągnięcie przez dziecko pełnoletności. Często nie wiąże się to z koniecz-

nością opuszczenia domu rodzinnego i obowiązkiem podjęcia samodzielnego życia. W rodzinach biologicznych pełnoletnie dzieci nadal mogą korzystać ze wsparcia rodziny, aż do całkowitego usamodzielnienia. Inaczej jest w przypadku dzieci wychowujących się w systemie pieczy zastępczej. Wychowankom tegoż udzielana jest zatem profesjonalna pomoc psychologiczna i finansowa w tym zakresie.

Warunki wsparcia i realizacji procesu usamodzielniania wychowanków systemu pieczy zastępczej reguluje w Polsce ustawa o wspieraniu rodziny i systemie pieczy zastępczej (objęcie dziecka jedną z form pieczy zastępczej, na mocy art. 36 i 37 ustawy, następuje na okres nie dłuższy niż do osiągnięcia pełnoletności). Osoba, która osiągnęła pełnoletność, przebywając w systemie pieczy zastępczej, może w niej nadal przebywać, jednak nie dłużej niż do ukończenia 25. roku życia, jeśli kontynuuje naukę lub przygotowanie zawodowe. Zasady udzielania pomocy na usamodzielnienie, kontynuowanie nauki oraz zagospodarowanie reguluje również Rozporządzenie ministra pracy i polityki społecznej (Sejm.gov.pl, 2012).

Cytowane przepisy określają zakres i formy pomocy usamodzielniającym się wychowankom systemu pieczy zastępczej. Jeśli umieszczenie w pieczy zastępczej nastąpiło na podstawie orzeczenia sądu, osobie opuszczającej, po osiągnięciu pełnoletności, system pieczy zastępczej przyznaje się pomoc na: 1. a) kontynuowanie nauki, b) usamodzielnienie, c) zagospodarowanie, 2. udziela się pomocy w uzyskaniu: a) odpowiednich warunków mieszkaniowych, b) zatrudnienia, 3 zapewnia się pomoc prawną i psychologiczną. Pomoc na kontynuowanie nauki, na usamodzielnienie oraz na zagospodarowanie jest przyznawana osobie usamodzielnianej, która przebywała w pieczy zastępczej przez okres co najmniej: 1) 3 lat w przypadku osoby usamodzielnianej opuszczającej rodzinę zastępczą spokrewnioną, 2) 1 roku w przypadku osoby usamodzielnianej opuszczającej rodzinę zastępczą niezawodową, rodzinę zastępczą zawodową, rodzinny dom dziecka, placówkę opiekuńczo-wychowawczą lub regionalną placówkę opiekuńczo-terapeutyczną. Aby jednak otrzymać pomoc finansową, usamodzielniany wychowanek nie może przekroczyć ustalonego kryterium dochodowego. Wszelka pomoc usamodzielnianemu jest udzielana na jego wniosek.

Osoba usamodzielniana co najmniej rok przed osiągnięciem przez nią pełnoletności wskazuje osobę, która podejmuje się pełnienia funkcji opiekuna usamodzielnienia oraz przedstawia pisemną zgodę tej osoby. Opiekun usamodzielnienia to osoba obdarzona zaufaniem zarówno przez wychowanka, jak i przez organizatora systemu pieczy zastępczej. Pełni ona funkcję doradcy i pomocnika osoby usamodzielnianej. Opiekun powinien również znać drogę życiową osoby usamodzielnianej, współpracować z wychowankiem, jego rodziną, śro-

dowiskiem lokalnym i szkołą. Jest również formalnie stroną w procesie usamodzielniania i wraz z wychowankiem opracowuje, modyfikuje i dokonuje oceny końcowej indywidualnego programu usamodzielniania. Opiniuje wnioski osoby usamodzielnianej dotyczące ubiegania się o różne formy pomocy. Opiekunem usamodzielniania może być pracownik socjalny, wychowawca, psycholog lub inna osoba wskazana przez osobę usamodzielnianą (Samodzielni.pl, 2013). Usamodzielniany wychowanek wspólnie z opiekunem usamodzielniania, co najpóźniej na miesiąc przed osiągnięciem pełnoletności, opracowuje indywidualny program usamodzielniania, który następnie jest zatwierdzany przez organizatora systemu pieczy zastępczej. Indywidualny program usamodzielniania jest dokumentem zawierającym szczegóły dotyczące działań życiowych i edukacyjnych wychowanka. Określa on następujące kwestie:

- współdziałanie i wspieranie osoby usamodzielnianej w kontaktach z rodziną i środowiskiem,
- uzyskanie wykształcenia zgodnego z możliwościami i aspiracjami osoby usamodzielnianej,
- uzyskanie kwalifikacji zawodowych,
- pomoc w ustaleniu uprawnień do ubezpieczenia zdrowotnego,
- wsparcie w ustaleniu miejsca osiedlenia się i zamieszkania osoby usamodzielnianej, umożliwienie zamieszkania w mieszkaniu chronionym przez czas określony, całkowite lub częściowe pokrycie wydatków związanych z wynajmem pokoju, ułatwienie uzyskania mieszkania socjalnego z zasobów gminy,
- podjęcie zatrudnienia,
- pomoc w uzyskaniu przysługujących świadczeń. Jest to pierwszy etap procesu usamodzielniania.

Drugi etap procesu usamodzielniania następuje po ukończeniu 18 lat i opuszczeniu systemu pieczy zastępczej. Jest to okres realizacji celów i zadań założonych w indywidualnym programie usamodzielniania. Proces ten powinien być realizowany przy dużym wsparciu opiekuna usamodzielniania. Wychowanek jest również wspierany pomocą materialną oraz niematerialną. Są to w szczególności:

- pomoc na kontynuowanie nauki, usamodzielnienie oraz zagospodarowanie,
- pomoc w zakresie uzyskania zatrudnienia i pozyskania odpowiednich warunków lokalowych; w skład pomocy na zagospodarowanie mogą wchodzić: materiały niezbędne do przeprowadzenia remontu i wyposażenia

mieszkania, niezbędne urządzenia domowe, pomoce naukowe, sprzęt rehabilitacyjny, sprzęt, który może służyć do podjęcia zatrudnienia.

- pomoc psychologiczna i prawna.

4. Psychologiczne aspekty procesu usamodzielniania wychowanków systemu pieczy zastępczej

Proces przygotowania i podjęcia samodzielnego życia jest niezwykle trudny, szczególnie dla osób, które nie miały dobrych wzorców rodzinnych, a funkcje opiekuńcze i wychowawcze przejął system pieczy zastępczej. Pełnoletni wychowanek musi opuścić środowisko, w którym nauczył się funkcjonować i czuł się bezpiecznie. Samodzielne życie przenosi całą odpowiedzialność za funkcjonowanie i decyzje na młodego człowieka, co nie jest łatwe również dla dziecka wychowującego się w zdrowej rodzinie biologicznej. Dlatego tak ważne jest odpowiednie przygotowanie do dorosłego, samodzielnego życia każdego dziecka, a w szczególności dziecka przygotowującego się do samodzielnego życia w systemie pieczy zastępczej.

Wychowankowie objęci procesem usamodzielniania rozpoczynają ważny etap w swoim życiu, w którym uczą się właściwej gospodarności, współpracy ze środowiskiem oraz zaczynają rozumieć, jak istotne jest samodzielne życie. Do samodzielnego funkcjonowania potrzebne jest uzyskanie zatrudnienia, a wcześniej zdobycie kwalifikacji zawodowych i umiejętności znalezienia się na współczesnym rynku pracy. Dlatego planowanie samodzielnego życia rozpoczyna się we wczesnych latach życia dziecka, kiedy uczone jest zasad życia codziennego, obowiązku nauki czy dbania o swoje otoczenie. W dalszym etapie uczy się samodzielnego życia, gospodarności i zdobywa różne przydatne umiejętności. Oczywiście pomagają mu w tym wychowawcy – opiekunowie, uwzględniając przy tym indywidualne podejście do każdego wychowanka (Wieczorek and Kamińska, 2021, p. 205).

Ważnym etapem rozwoju usamodzielnianego wychowanka jest wspieranie jego rozwoju społecznego. Rozwój społeczny dokonuje się w środowisku społecznym, którego ważną część stanowi w przypadku dzieci umieszczonych poza rodziną nie jego rodzina, a środowisko zastępcze. Rozwój ten prowadzi do osiągnięcia przez jednostkę kolejnych poziomów uspołecznienia, formują się wewnętrzne regulatory zachowań społecznych, motywatory postępowania i schematy czynności prospołecznych i nawyków. Uspołecznienie przejawia się w postaci tendencji do ujmowania siebie w łączności ze światem i innymi ludźmi (Tyszkowa, 1985, pp. 13–14, Deptuła, 2003, pp. 36–37). W procesie rozwoju społecz-

nego szczególnie bierzemy pod uwagę rozwój inteligencji emocjonalnej młodego człowieka, na którą składają się: zdolności trafnej percepcji, oceny i ekspresji emocjonalnej, zdolność uruchamiania procesów emocjonalnych, generowania uczuć i usprawniania procesów myślowych, rozwój empatii, rozumienia emocji i wiedzy o emocjach oraz zdolność do regulacji i kontroli emocjonalnej. Proces ten ma prowadzić do rozwoju emocjonalnego i intelektualnego, który pozwoli na osiągnięcie dojrzałości emocjonalnej wychowanka (Maruszewski and Zdankiewicz-Ścigała, 1998, p. 101, Deptuła, 2003, p. 37).

Intensyfikacja oddziaływań wychowawczych przygotowujących do usamodzielnienia wychowanka zbiega się z okresem jego adolescencji. Zachodzą wtedy skomplikowane procesy rozwojowe, a więc dojrzewanie fizjologiczne, pojawiają się nowe formy działań i kontaktów społecznych, przeobrażenia we wszystkich dziedzinach życia psychicznego (Sękowska, 2010, p. 43). Często trudności w tym wieku szczególnie dotyczą dzieci, które we wcześniejszych etapach doświadczyły różnego rodzaju zaburzeń rozwojowych. Dodatkowo na tak ważny i specyficzny proces usamodzielniania nakłada się proces dojrzewania. Prawidłowe jego przeżycie pozwoli młodemu człowiekowi zbudować własną tożsamość, która wpłynie również na powodzenie procesu usamodzielnienia. „Przejście od adolescencji do dorosłości opisywane jest jako kulturowo uwarunkowana faza tranzycji, w wyniku której, zgodnie z oczekiwaniami społecznymi, powinna się wyłonić jednostka w pełni zdolna do funkcjonowania w dorosłych rolach” (Golczyńska-Grondas, 2020, p. 80).

Zarówno badacze, jak i praktycy zadają sobie pytanie, kiedy należy rozpocząć proces przygotowania wychowanków do samodzielności życiowej, aby ten proces zakończył się powodzeniem. Jak pokazuje praktyka, proces ten jest prowadzony od urodzenia się dziecka, a w przypadku dzieci wychowujących się w systemie pieczy zastępczej – od dnia umieszczenia w nim. Przygotowanie do samodzielności życiowej powinno obejmować oddziaływania w zakresie wszystkich obszarów funkcjonowania człowieka (biologicznych, osobowościowych, duchowych) oraz oddziaływania korekcyjne i rozwijające, poprzez twórcze uczestnictwo w kulturze, z wykorzystaniem alternatywnych formy pracy pedagogicznej (Szafrńska, 2016, p. 60, Konopczyński, 2006, p. 18).

5. Proces usamodzielniania wychowanków systemu pieczy zastępczej w Polsce w świetle wybranych wyników badań

Przebieg procesu usamodzielniania oraz jego efektywność, w szczególności wpływ na samodzielne życie wychowanków, stanowi w Polsce przedmiot za-

interesowania badaczy, specjalistów zajmujących się procesami wychowania dzieci umieszczonych w pieczy zastępczej oraz organów państwa, odpowiedzialnych za funkcjonowanie tego systemu. Jak pokazują wyniki wybranych badań, proces usamodzielniania wychowanków systemu pieczy zastępczej jest trudny, wymaga dużego zaangażowania zarówno od samego usamodzielnianego, jak i od sieci wsparcia zewnętrznego. Na potrzeby niniejszego opracowania zaprezentowano badania wskazujące na istotę prowadzenia procesów usamodzielniania w odniesieniu do specyficznych warunków i potrzeb wychowanków pieczy zastępczej.

Jak pokazują wyniki badań Patrycji Chrzanowskiej (2017), wejście w proces usamodzielniania oraz uzyskane wsparcie instytucjonalne i kontrola nad jego przebiegiem nie zmniejszają zagrożenia ekskluzją społeczną. Wychowankowie kumulują w swojej biografii potencjalne ryzyko mające wpływ na ich sytuację życiową (zawodową, edukacyjną) i społeczną (sieci wsparcia, relacje z innymi ludźmi). Przez fakty pochodzenia ze środowisk defaworyzowanych oraz dorastania poza rodziną biologiczną są grupą szczególnie zagrożoną wykluczeniem społecznym. Odznaczają się ogólnym niezaspokojeniem poczucia bezpieczeństwa, niskimi kompetencjami społecznymi, niskim poziomem zaufania do innych osób, a także brakiem elementarnej wiedzy o świecie. To wpływa na ich relacje ze środowiskiem. Jak wskazuje Chrzanowska, pierwsze trudności związane z procesem usamodzielniania pojawiają się, gdy wychowanek wybiera opiekuna usamodzielniania i tworzy indywidualny program usamodzielniania (Chrzanowska, 2017). Dużą trudność stanowi wybór miejsca zamieszkania po opuszczeniu pieczy zastępczej, w szczególności dostępność do mieszkań socjalnych i chronionych. Kolejnym obszarem problemowym jest udział osób usamodzielniających się w rynku pracy. Często wychowankowie pieczy zastępczej są osobami wykazującymi się relatywnie niskimi kompetencjami i poziomem wykształcenia. Stąd prowadzone procesy usamodzielniania wymagają przemyślanych działań w zakresie aktywizacji zawodowej, co ma przeciwdziałać ich bezrobociu i w następstwie – popadaniu w biedę. Badania te ukazały również trudności we współpracy usamodzielnianego z opiekunem usamodzielniania. Bycie opiekunem usamodzielniania najczęściej spada na barki pracowników placówki, którą opuścił wychowanek. Prowadzi to do sytuacji, w której opiekun, ze względu na obowiązki zawodowe, nie może w sposób należyty współpracować z usamodzielnianym. Stąd Chrzanowska rekomenduje podjęcie działań do ustanowienia zapisów prawnych powołujących do życia tzw. asystenta usamodzielniania, który będzie wspierał proces w sposób bardziej profesjonalny.

Dosyć podobny obraz ukazują badania Angeliki Cieślikowskiej-Ryczko, i Gabrieli Dobińskiej (2019). Jak wskazują autorki, wielu wychowanków wkracza

w dorosłość rozumianą w kontekście samodzielności oraz niezależności bez wystarczającego zaplecza materialnego, socjalnego oraz emocjonalnego. Efektem niepowodzeń systemowych rozwiązań jest m.in. doświadczanie przez młodych ludzi bezdomności i ubóstwa zaraz po opuszczeniu systemu pieczy zastępczej. Nierzadko pojawia się problem stosowania i nadużywania substancji psychoaktywnych. Rekomendacją autorek badań jest rozwój alternatywnych form wsparcia byłych wychowanków w postaci mieszkań treningowych. Ta forma pozwala na wdrożenie się do samodzielności z asystą profesjonalistów. Tym samym idea mieszkań treningowych ma być przestrzenią do próbowania, doskonalenia kompetencji społecznych, popełniania błędów, podejmowania decyzji oraz projektowania zaangażowanej współpracy. Podjęte badania ukazały korzyści z testowania takiej formy. Jak ukazują wyniki, „wolność” i samostanowienie w rozumieniu byłych wychowanków to działania wspierane drogowskazami i sygnalizatorami ostrzegawczymi, które mogą być zawarte w formie przemyślanego, podlegającego dyskusji regulaminu mieszkania treningowego. Jednocześnie wieloletnie funkcjonowanie w systemie pieczy zastępczej sprawia, że młody człowiek po opuszczeniu tzw. placówki niejako potrzebuje stopniowego wychodzenia z układu kontroli i regulacji, a zupełny brak granic powoduje chaos, brak poczucia stabilizacji oraz niepewność stawianych kroków.

Pełniejszy obraz procesu usamodzielniania prezentują badania Agnieszki Jaros (2018). Ukazują one program usamodzielniania w kontekście przejścia do środowiska, z uwzględnieniem wszystkich jego aspektów. Respondenci wskazują, że pomoc gotówkowa, która oferowana jest osobom usamodzielnianym, ma duże znaczenie. Jest to taka forma pomocy, która często wzbudza w nich uznanie i poczucie wdzięczności i jest traktowana jako „wyprawkę” na start w dorosłe życie. Ważnym elementem usamodzielniania jest uzyskanie odpowiednich warunków mieszkaniowych. Ustawodawca w Polsce zapewnił osobom usamodzielnianym możliwość skorzystania z dość dużej oferty wsparcia. Niektórzy wychowankowie korzystają z możliwości zamieszkania w bursie do czasu ukończenia nauki. Daje im to swego rodzaju poczucie bezpieczeństwa i bycia pod opieką. Jak wskazuje autorka tych badań, bywa i tak, że uzyskujący pełnoletność wychowankowie wracają do rodziny pochodzenia. Powrót do rodziny, która nie zmieniła się od czasu, kiedy ich dziecko trafiło do systemu pieczy zastępczej, może potęgować poczucie krzywdy i jest dużym sprawdzianem dla wykonanej pracy nad sobą. Stąd młodzież, która wywodziła się z rodzin wieloproblemowych, zazwyczaj nie wracała do nich, a ci, którzy wrócili, po krótkim czasie wyprowadzali się. Pomoc w uzyskaniu odpowiednich warunków mieszkaniowych jest najmniej dostępną formą wsparcia. Stąd Agnieszka Jaros wskazuje na konieczność zwiększenia dostępności do mieszkań socjalnych i chronionych dla byłych wychowanków sys-

temu pieczy zastępczej. Mieszkania socjalne i chronione tworzą korzystną alternatywę dla często niekorzystnego, ale dla większości koniecznego, powrotu do rodziny pochodzenia. Niewątpliwie za sukces procesu usamodzielniania można uznać chęć kontynuowania nauki po opuszczeniu pieczy zastępczej. Proces ten, w świetle wyników badań, wspiera pomoc finansowa przeznaczona na kontynuowanie nauki. Jednak wychowankowie kontynuujący naukę często muszą poszukiwać dodatkowej pracy, żeby móc się utrzymać, gdyż pomoc udzielana im w tym zakresie nie jest wystarczająca.

W badaniach Gertrudy Wieczorek i Marty Kamińskiej (2021) ukazano natomiast rolę aktywizacji zawodowej jako ważnego elementu w procesie usamodzielniania wychowanków pieczy zastępczej. Wychowankowie objęci procesem usamodzielniania rozpoczynają ważny etap w swoim życiu, w którym zaczynają również rozumieć, jak istotna jest samodzielna praca. Jednak nie dla wszystkich jest to aspiracja życiowa. Wielu wychowanków powieliła wzorce wyniesione z rodzinnego domu. Większość prezentuje jednak pozytywną sylwetkę kandydata na pracownika. Jest to osoba zdeterminowana z uwagi na konieczność podjęcia pracy zarobkowej, sumienna i zaangażowana. Obawą jest jednak lęk społeczny i trudności interpersonalne, które mogą spowodować blokadę w podjęciu pracy. Aktualny system wsparcia, oferowany przez służby zatrudnienia, nie wykazuje dostosowania do potrzeb tej grupy społecznej. Urzędy pracy nie zapewniają wsparcia i pomocy dla byłych wychowanków pieczy zastępczych, czyli osób, które niejednokrotnie mogą być po wielu traumach i w związku z tym charakteryzują się obniżoną pewnością siebie lub w ogóle jej brakiem. Jak wskazują autorki badań, byli wychowankowie to również osoby z niską motywacją do podjęcia pracy zarobkowej z uwagi na wzorzec rodzinny, który ukierunkował ich na brak potrzeby pracy a możliwość utrzymywania się z zasiłków socjalnych. Bywa też, że łatwą drogą uzyskania przez nich środków na życie jest droga przestępcza.

5. Podsumowanie

Jak ukazuje przedstawiona analiza, proces usamodzielniania jest dużym wyzwaniem, a jego powodzenie zależy od wielu czynników. Zarówno od skuteczności działań instytucjonalnych, jak i poziomu przygotowania młodego człowieka do jego samodzielności życiowej.

Od kilku lat zmienia się system pieczy zastępczej w Polsce. Odchodzimy od opieki instytucjonalnej na rzecz form rodzinnych. Planowany proces deinstytucjonalizacji i rozwoju usług społecznych w Polsce ma przyczynić się do

wzmocnienia profilaktyki występowania kryzysów opiekuńczo-wychowawczych w rodzinach. W trakcie zorganizowanego w Krakowie Kongresu Rodzicielstwa Zastępczego (11.05.2022 r.) wypracowano szereg postulatów, które mają się przyczynić do rozwoju systemu pieczy zastępczej oraz wzmocnienia przygotowania do samodzielności życiowej jej wychowanków. W tych postulatach podkreśla się potrzebę wzmocnienia obowiązku gminy w zakresie wspierania rodziny i wypełniania funkcji opiekuńczo-wychowawczych (asystentury rodziny, dostępności do poradnictwa specjalistycznego, terapii, mediacji, miejsc w placówkach wsparcia dziennego), co powinno się przełożyć na usprawnienie wypełniania funkcji rodziny oraz zapobieganie umieszczeniu dzieci w pieczy zastępczej.

Obecnie w Polsce doświadczamy sytuacji kryzysowej w systemie pieczy zastępczej. Borykamy się z deficytem kandydatów na opiekunów zastępczych, gotowych tę funkcję pełnić zawodowo. Wyzwanie dla systemu stanowi zarówno pozyskanie kandydatów, ich przygotowanie i kwalifikacja do pełnienia funkcji, jak i utrzymanie ich w sprawowaniu opieki. Obecnie wiele rodzin zawodowo sprawujących swoje funkcje zbliża się do wieku emerytalnego, co wymusza potrzebę pozyskania nowych kandydatów. Siły rodzin zastępczych się wyczerpują, prowadzenie tej działalności wymaga ciągłego wzmacniania. Należy zapewnić sprawującym te funkcje dostępność do specjalistycznych szkoleń, grup wsparcia i superwizji oraz „godnego wynagrodzenia” i możliwość zatrudniania osób do pomocy. Jest to szczególnie ważne, gdyż w ostatnim czasie częściej pojawiają się sytuacje rezygnacji ze sprawowania pieczy zastępczej przez rodziny spokrewnione, ze względu na brak możliwości zabezpieczenia specyficznych potrzeb dzieci (w szczególności starszych). Taki stan wymusza na organizatorach pieczy zastępczej ciągłe poszerzanie miejsc w zawodowych rodzinach zastępczych. Postulowana jest w tym zakresie potrzeba wypracowania nowych rozwiązań organizacyjno-prawnych, w tym zwiększenia poziomu wynagradzania. Wskazuje się na potrzebę rozwoju systemu w zakresie tworzenia zawodowych rodzin zastępczych, pogotowia rodzinnego oraz specjalistycznych rodzin zastępczych. Niewątpliwie potrzebne są też kampanie promujące rodzicielstwo zastępcze. Ich przygotowanie wymaga jednak przemyślanej koncepcji, z zapewnieniem w nich udziału samych rodzin zastępczych, które zagwarantują ich skuteczność.

Wzmocnienia wymaga również dostępność do specjalistycznej opieki psychologicznej i medycznej dla dzieci wychowujących się w pieczy zastępczej. Wskazuje się na potrzebę stworzenia preferencyjnych zasad przyjęcia lub „pakietu finansowych usług”, z uwzględnieniem kryterium szybkiego reagowania na zdiagnozowane specyficzne potrzeby tych dzieci. Umożliwi to sprawowanie

funkcji rodzicom, szczególnie tym, którzy podejmują opiekę nad kilkorgiem dzieci o specyficznych potrzebach. Zabezpieczenie tej opieki pochłania wiele czasu i środków finansowych, które są niezbędne do wyrównania deficytów rozwojowych dzieci, co zaprocentuje lepszym przygotowaniem do ich samodzielności w późniejszym życiu.

Wskazuje się również na potrzebę wzmocnienia i rozwijania współpracy interdyscyplinarnej i międzyresortowej, w szczególności z sądami rodzinnymi w zakresie podejmowania decyzji w sprawach dzieci. Bywają sytuacje, że decyzje sądów nie pokrywają się z opiniami organizatorów pieczy zastępczej. W tych przypadkach dziecko wraca do rodziny biologicznej, której ponownie musi zostać odebrane.

Ważną rolę w systemie pełnią również organizacje pozarządowe, które podejmują się wielu projektów na rzecz wychowanków systemu pieczy zastępczej oraz współuczestniczą w prowadzonych procesach usamodzielniania.

Dalszego rozwoju wymaga również sam system usamodzielniania wychowanków pieczy zastępczej, w szczególności osób z niepełnosprawnościami, które wykazują ograniczenia w uzyskaniu pełnej samodzielności. Wskazuje się w tym zakresie na potrzebę doprecyzowania w przepisach prawa kategorii usamodzielnianych tak zwanego „niepełnego usamodzielnienia”. Pozwoliłoby to na pozostanie dorosłego z niepełnosprawnością w systemie pieczy zastępczej zamiast skierowania go do domu pomocy społecznej.

Kolejna perspektywa finansowa UE 2021-2027 ma w planach implementację nowych projektów na rzecz rozwoju systemu pieczy zastępczej w Polsce oraz procesów usamodzielniania jej wychowanków. Prezentowane perspektywy tworzenia centrów wsparcia rodzin zastępczych oraz projektów wzmacniających procesy usamodzielniania wychowanków systemu pieczy zastępczej spotykają się z uznaniem i potwierdzeniem zasadności wyznaczonych kierunków rozwoju. Nie bez znaczenia jest też wymiana międzynarodowych praktyk w tym zakresie, szczególnie na gruncie europejskim.

System pieczy zastępczej musi dzisiaj sprostać wyzwaniom, jakie stawia przed nim proces wychowania i usamodzielniania wychowanków. Jak wskazują badania (Koprowicz and Krzemińska, 2018), przyszłość wychowanków wiąże się dla nich nie tylko z lękiem, ale i nadzieją. Nadzieja jest ważnym czynnikiem motywacyjnym i jest ściśle związana z optymizmem. Osoby o wysokim poziomie nadziei mają więcej planów w życiu i stawiają sobie trudniejsze cele.

Data wpłynięcia: 2023-03-05;

Data uzyskania pozytywnych recenzji: 2023-12-20;

Data przesłania do druku: 2024-01-15.

References

- Adamski, F. (2021) *Rodzina. Wymiar społeczno-kulturowy*. 2nd edn. Kraków: Petrus.
- Błasiak A. (2019) *Między (nie)obecnością a zaangażowaniem. Rodzicielstwo rekonstruowane w ponowoczesności*, Kraków: Wydawnictwo Naukowe Akademii Ignatianum w Krakowie.
- Błasiak, A. and Dybowska, E. (2021) 'Wzmacnianie rezyliencji w rodzinie – współczesną potrzebą', *Roczniki Pedagogiczne*, 13(49)(4), pp. 59–72. Available at: <https://doi.org/10.18290/rped21134.6>.
- Cieślakowska-Ryczko, A. and Dobińska, G. (2019) 'Wspieranie procesu usamodzielniania byłych wychowanków placówek wychowawczych i resocjalizacyjnych. Doświadczenia uczestników projektu mieszkań treningowych', *Nauki o Wychowaniu. Studia Interdyscyplinarne*, 9(2), pp. 109–126. Available at: <https://doi.org/10.18778/2450-4491.09.08>.
- Chrzanowska, P. (2017) 'Proces usamodzielniania wychowanków placówek opiekuńczo-wychowawczych – wybrane aspekty', *Studia BAS*, 50(2), pp. 147–168.
- Dąbrowski Z. (1996), *Pedagogika opiekuńczo-wychowawcza w zarysie. Cz. I*, Poznań: Zysk i S-ka Wydawnictwo.
- Dąbrowski Z., (2006), *Pedagogika opiekuńcza w zarysie Cz. II*, Poznań: Zysk i S-ka Wydawnictwo.
- Deptuła M. (2003), 'Specyfika oddziaływań wspomagających rozwój społeczny inspirowany psychologią humanistyczną', in C. Kępski (ed.), *Opieka i wychowanie w rodzinie*. Lublin: Wydawnictwo Uniwersytetu Marii Curie-Skłodowskiej, pp. 36–47.
- Flaga, E. (2014) 'Piecza zastępcza jako forma pomocy rodzinie', *Resocjalizacja Polska*, 8, pp. 81–99.
- Golczyńska-Grondas, A. (2020) 'Usamodzielnienie wychowanków placówek opiekuńczo-wychowawczych – podstawowe problemy, implikacje dla praktyki', *Problemy Polityki Społecznej*, 30, pp. 77–95.
- GUS (2016a) *Instytucjonalna piecza zastępcza w 2016 r.* Available at: <https://stat.gov.pl/obszary-tematyczne/dzieci-i-rodzina/dzieci/instytucjonalna-pieczka-zastepcza-w-2016-r-,2,1.html> (Accessed: 23 January 2023).
- GUS (2016b) *Rodzinna piecza zastępcza w 2016 r.* Available at: <https://stat.gov.pl/obszary-tematyczne/dzieci-i-rodzina/dzieci/rodzinna-pieczka-zastepcza-w-2016-r-,1,1.html> (Accessed: 23 January 2023).
- GUS (2017) *Instytucjonalna piecza zastępcza w 2017 r.* Available at: <https://stat.gov.pl/obszary-tematyczne/dzieci-i-rodzina/dzieci/instytucjonalna-pieczka-zastepcza-w-2017-roku,2,2.html> (Accessed: 23 January 2023).

- GUS (2018) *Pieczna zastępcza w 2018 r.* Available at: <https://stat.gov.pl/obszary-tematyczne/dzieci-i-rodzina/dzieci/pieczna-zastepcza-w-2018-roku,1,3.html> (Accessed: 23 January 2023).
- GUS (2019) *Pieczna zastępcza w 2019 r.* Available at: <https://stat.gov.pl/obszary-tematyczne/dzieci-i-rodzina/dzieci/pieczna-zastepcza-w-2019-roku,1,4.html> (Accessed: 23 January 2023).
- GUS (2020) *Pieczna zastępcza w 2020 r.* Available at: <https://stat.gov.pl/obszary-tematyczne/dzieci-i-rodzina/dzieci/pieczna-zastepcza-w-2020-roku,1,5.html> (Accessed: 23 January 2023).
- GUS (2021) *Pieczna zastępcza w 2021 r.* Available at: <https://stat.gov.pl/obszary-tematyczne/dzieci-i-rodzina/dzieci/pieczna-zastepcza-w-2021-roku,1,6.html> (Accessed: 23 January 2023).
- Infor.pl (2011) *Ustawa z 9 czerwca 2011 roku o wspieraniu rodziny i systemie pieczy zastępczej (Dz.U.2011, nr 149, poz. 887), z późniejszymi zmianami.* Available at: <https://www.infor.pl/akt-prawny/DZU.2011.149.0000887,ustawa-o-wspieraniu-rodziny-i-systemie-pieczy-zastepczej.html> (Accessed: 23 January 2023).
- Jaros A. (2018), 'Samodzielne. Proces usamodzielniania w doświadczeniach biograficznych byłych wychowanków placówek resocjalizacyjnych' *Resocjalizacja Polska* 2/2018, pp. 141–156.
- Klasińska, B. (2021) 'Rodzinne uwarunkowania kompetencji hermeneutycznych', in A. Karpińska, K. Borawska-Kalbarczyk, and A. Szwarz (eds) *Edukacja w przestrzeni społecznej. Paradygmaty zmian.* Białystok: Wydawnictwo Uniwersytetu w Białymstoku (Edukacja w Dialogu i Perspektywie), pp. 241–256. Available at: <https://doi.org/10.15290/ewpspz.2021.15>.
- Konopczyński, M. (2006) *Metody twórczej resocjalizacji. Teoria i praktyka wychowawcza.* Warszawa: PWN (Resocjalizacja).
- Koprowicz, A. and Krzemińska, K. (2018) 'Stosunek do przyszłości usamodzielniających się wychowanków niespokrewnionych rodzin zastępczych', *Kwartalnik Naukowy Fides et Ratio*, 34(2), pp. 394–410.
- Kuźma, J. (2007) 'Wiedza propedeutyczna w opiece nad sierotami i dziećmi opuszczonymi przez rodziców', in J. Kuźma (ed.) *Opieka i wychowanie dzieci sierocych w Polsce.* Kraków: Krakowskie Towarzystwo Edukacyjne, pp. 11–43.
- Krzaklewska, E. (2022) 'Młodość w procesach wchodzenia w dorosłość. Refleksje z perspektywy przemian przebiegu życia', *Rocznik Lubuski*, 48(1), pp. 39–54.
- Kwiatkowska, H. (1988) *Nowa orientacja w kształceniu nauczycieli. Założenia i metody edukacji nauczycielskiej.* Warszawa: PWN.
- Maruszewski, T. and Zdankiewicz-Ścigała, E. (1998) *Emocje – aleksytymia – poznanie.* Poznań: Fundacja Humaniora.
- Olearczyk, T.E. (2013) *Sieroctwo i osamotnienie. Pedagogiczne problemy kryzysu współczesnej rodziny.* Kraków: WAM.
- Paluch, M. (2007) *Człowiek w zmieniającym się społeczeństwie.* Sanok: Marek Paluch.
- Samodzielni.pl (2013) *Samodzielni.pl. Fundacja Robinson Crusoe, Fundacja Robinson Crusoe.* Available at: <https://www.samodzielni.pl/> (Accessed: 30 May 2022).

- Sejm.gov.pl (2012) *Rozporządzenie Ministra Pracy i Polityki Społecznej z 3 sierpnia 2012 r. w sprawie udzielenia pomocy na usamodzielnienie, kontynuowanie nauki oraz zagospodarowanie*. Available at: <https://isap.sejm.gov.pl/isap.nsf/DocDetails.xsp?id=WDU20120000954>.
- Sękowska, Z. (2010) 'Współzależność rozwoju i wychowania dziecka', in F. Adamski (ed.) *Wychowanie w rodzinie. Praca zbiorowa*. Kraków: Petrus, p. 31–46.
- Smyła, J. (2022) 'Rodzina w kalejdoskopie współczesnych przemian', *Wychowanie w Rodzinie*, 26(1), pp. 15–27. Available at: <https://doi.org/10.34616/wwr.2022.1.015.027>.
- Szafrańska, K. (2016) 'Usamodzielnianie wychowanków Młodzieżowych Ośrodków Wychowawczych', *Resocjalizacja Polska*, (12/2016), pp. 59–75. Available at: <https://doi.org/10.22432/pjsr.2016.12.05>.
- Szarkowicz, D. (2003) 'Współczesne tendencje w opiece rodzinnej', in C. Kępski (ed.) *Opieka i wychowanie w rodzinie*. Lublin: Wydawnictwo Uniwersytetu Marii Curie-Skłodowskiej, pp. 213–222.
- Tyszkowa, M. (1985) 'Badania nad uspołecznieniem i osobowością dzieci jedynych i mających rodzeństwo', in M. Tyszkowa (ed.) *Rozwój dziecka w rodzinie i poza rodziną. Praca zbiorowa*. Poznań: Wydawnictwo Naukowe Uniwersytetu im. Adama Mickiewicza (Psychologia i Pedagogika, 60), pp. 5–9.
- Węgrzecki, A. (2006) 'Tożsamość i inność', in W. Zuziak (ed.) *Wokół tożsamości człowieka*. Kraków: Papieska Akademia Teologiczna, pp. 9–28.
- Wieczorek, G. and Kamińska, M. (2021) 'Aktywizacja zawodowa jako ważny element w procesie usamodzielnienia wychowanków', *Edukacja Ustawiczna Dorosłych*, (1), pp. 189–206. Available at: <https://doi.org/10.34866/FM9A-QJ21>.
- Wojtanowicz, K. (2016) 'Adopcja i piecza zastępcza w obliczu wyzwań', in J. Matejek and E. Zdebska (eds) *Wielowymiarowość działań pomocowych w obszarze wsparcia rodziny*. Kraków: Scriptum.
- Zięba, B. (2008) 'Rola domu rodzinnego w kształtowaniu prawidłowych postaw wobec norm społecznych u dzieci', in B. Muchacka and K. Kraszewski (eds) *Dziecko w świecie współczesnym*. Kraków: Impuls.
- Zybura, A. (2016) 'Opieka i wychowanie w rodzinnej pieczy zastępczej. Na przykładzie powiatu ostrowieckiego', *Acta Scientifica Academiae Ostroviensis. Sectio A, Nauki Humanistyczne, Społeczne i Techniczne*, (8(2)/2016), pp. 520–545.