

Agata ZAGÓROWSKA*

OBLICZE DEMOGRAFICZNE OPOŁA NA POCZĄTKU XXI WIEKU

THE DEMOGRAPHIC ASPECT OF OPOLE AT THE BEGINNING OF THE 21ST CENTURY

DOI: 10.25167sm.1264

ABSTRAKT: Opole jako stolica regionu, który w przeszłości zmieniał przynależność państwową i zasięg terytorialny, co skutkowało wielokrotnymi przesunięciami granic wewnętrznych i zewnętrznych oraz ulegał przemianom kulturowo-cywilizacyjnym, współcześnie doświadcza gwałtownych przeobrażeń społecznych. Jednym z głównych jego problemów jest niekorzystny przebieg procesów demograficznych na przełomie XX i XXI w., m.in. depopulacja. Aktualny obraz demograficzny miasta ukształtowało wiele czynników występujących w przeszłości, a zwłaszcza po zakończeniu II wojny światowej, których skutki miasto nadal odczuwa. Celem artykułu było ukazanie depopulacji wraz z towarzyszącymi jej negatywnymi zjawiskami i procesami, identyfikacja jej przyczyn i implikacji poprzez analizę potencjału demograficznego, a tym samym wykazanie, że jego dalszy rozwój jest silnie zdeterminowany demograficznie, a brak odpowiednich działań w zakresie wyhamowania niekorzystnych przeobrażeń w liczbie i strukturze ludności oraz łagodzenia ich skutków może doprowadzić do zmiany statusu Opola zarówno jako miasta dużego, jak i miasta wojewódzkiego. Artykuł stanowi studium przypadku. Perspektywa demograficzna opracowania przesądziła o doborze źródeł i literatury.

SŁOWA KLUCZOWE: ludność, ruch naturalny, migracje, struktury ludności, proces starzenia, Opole

ABSTRACT: Opole, as the capital of the region, which in the past changed its nationality and territorial range, resulting in repeated alterations in internal and external borders as well as cultural and civilizational changes, is currently undergoing rapid social transformations. Its main problems include the unfavorable course of demographic processes at the turn of the 20th and the 21st century, including depopulation. Its current demographic picture was shaped by many factors in the past, after the end of World War II in particular – the effects of which are felt by the city today. The purpose of the article was to show depopulation with its negative phenomena and processes, identify its causes and implications by analyzing the demographic potential of the city and thus show that its further development is strongly demographically determined and the lack of appropriate measures to inhibit adverse changes in the number and structure of population and mitigating their effects, may lead to a change in both the status of Opole, as a large city and as the capital of the region. The article is a case study. The demographic perspective of the study determined the selection of sources and literature.

KEY WORDS: population, natural movement, migrations, population structures, aging process, Opole

* Uniwersytet Opolski, Instytut Ekonomii i Finansów, Katedra Rynku Pracy i Polityki Społeczno-Ekonomicznej, ul. Ozimska 46 a, 45-058 Opole, azagorowska@uni.opole.pl.

Wprowadzenie

Każdy obszar (region, powiat, miasto czy gmina) ma swoje charakterystyczne czynniki rozwoju, wynikające z naturalnych uwarunkowań lub historycznej akumulacji zasobów, których istotną cechą jest ich ograniczoność. Jeżeli jednak założyć się, że w ujęciu dynamicznym są one funkcją nieskończonego rozwoju zasobów wiedzy ludzkiej, to obszary, na których występuje odpowiednia kombinacja ilościowych i jakościowych cech zasobów ludzkich i właściwe ich wykorzystanie, będą się rozwijały szybciej. W tym kontekście sytuacja demograficzna i jej perspektywne kształtowanie stanowią jeden z warunków określających możliwości rozwojowe danego obszaru (Zagórska 2010). Zróżnicowanie form osadniczych, określanych jako miasto, w różnych okresach i różnych regionach świata powoduje, że trudno jest je jednoznacznie zdefiniować (Ślodziak 2012). Wszystkie, co zrozumiałe, łączy obszar i ludność. Już w końcu XIX w. Friedrich Ratzl definiował miasto jako „trwałe zagęszczenie ludzi i siedzib ludzkich, obejmujące znaczny obszar i położone w centralnym punkcie większych dróg komunikacyjnych” (Mironowicz 2013). Inne definicje określają miasto jako jednostkę administracyjną, odnoszącą się do stylu życia, cech kulturowych lub społecznych, bądź jako miejsc funkcjonalnych związanych z działalnością zarobkową i wymianą gospodarczą. Oznaczać też może dwie rzeczywistości *de iure* i faktyczną. Ta pierwsza oznacza miasto administracyjne odpowiadające miastu historycznemu, natomiast miasto faktyczne cechują realia fizyczne lub społeczno-gospodarcze (*Miasta przyszłości...* 2011). Większość definicji miasta bezpośrednio lub pośrednio wskazuje na pełnione przez nie funkcje, podlegające zmianom wraz z ich rozwojem społeczno-gospodarczym (Mierzejewska 2011). Rosnąca globalnie rola miast jako aktorów sceny politycznej i gospodarczej (Giddens 2003) w polskiej polityce regionalnej na lata 2014–2020 stała się kluczowa dla jej realizacji. Przypisano ją dużym ośrodkom miejskim, zwłaszcza miastom wojewódzkim. Wielkość miasta mierzona liczbą mieszkańców jest uznawana nie tylko za podstawowy, lecz także najbardziej dynamiczny i kreatywny czynnik rozwoju (Wich 2015). Niepokojący jest więc fakt depopulacji większości miast w Polsce, które liczą przynajmniej 100 tys. mieszkańców (Szukalski 2014). Z uwagi na to, że każde miasto ma swoje specyficzne cechy i jest odmiennym terytorialnym systemem społecznym z charakterystycznym poziomem rozwoju, strukturą rozwoju i społecznością lokalną, ma ono również indywidualne czynniki i uwarunkowania rozwoju zarówno przeszłego, jak i przyszłego (Parysek 2017).

Opole otrzymało prawa miejskie w XIII w. Przez osiem wieków jego rozwój demograficzny dokonywał się w złożonych i zmieniających się uwarunkowaniach. Jako integralna część Śląska, który był politycznie zależny od Polski, Czech, Austrii i Niemiec, miasto Opole zmieniało wielokrotnie swoją przynależność państwową. Obecne stulecie oznacza dla niego głębokie zmiany w sytuacji ludnościowej, wywołane z jednej strony czynnikami demograficznymi o charakterze generacyjnym – długofalowym, z drugiej zaś – przez zmiany gospodarcze i przestrzenne o krótszej perspektywie czasowej ich oddziaływania. Identyfikacja czynników zmian demograficznych jest szczególnie

istotna z punktu widzenia planowania dalszego rozwoju miasta, zapewnienia dobrych warunków życia jego mieszkańcom i szeroko pojętej jego atrakcyjności. Celem artykułu jest zatem ukazanie depopulacji wraz z towarzyszącymi jej negatywnymi zjawiskami i procesami, identyfikacja jej przyczyn i implikacji poprzez analizę potencjału demograficznego miasta, a tym samym wykazanie, że jego dalszy rozwój jest silnie zdeterminowany demograficznie, a brak odpowiednich działań w zakresie wyhamowania niekorzystnych przeobrażeń w liczbie i strukturze ludności oraz łagodzenia ich skutków, może doprowadzić do zmiany statusu Opola zarówno jako miasta dużego, jak i miasta wojewódzkiego. Artykuł stanowi studium przypadku, a perspektywa demograficzna poniższych rozważań spowodowała, że większość źródeł i literatury pochodzi z tego obszaru badań.

Determinanty zmian demograficznych w XX i XXI w.

Zmiany demograficzne każdego obszaru należy rozpatrywać przez pryzmat zjawiska histerezy, gdyż stanowią rezultat długookresowych trendów zachodzących w różnych wymiarach przestrzennych, wynikają z ich generacyjnego charakteru oraz średnio- i krótkookresowych oddziaływań procesów gospodarczo-przestrzennych.

Niezależnie od zmian w podziale administracyjno-terytorialnym Polski, które po II wojnie światowej były przeprowadzone w latach 1946, 1950, 1974 i 1999, Opole jest stolicą województwa opolskiego, począwszy od 1950 r., w którym województwo to zostało powołane. Region ten wyróżnia się wśród pozostałych regionów kraju niepowtarzalnością procesów demograficznych, wynikającą z dywersyfikacji etnicznej i masowych migracji zagranicznych. Na aktualny obraz demograficzny Opola istotny wpływ miały wydarzenia związane z II wojną światową, gdyż po jej zakończeniu prawie cały Śląsk znalazł się w granicach państwa polskiego (Heffner 1992; Lesiuk 1992, 77–78; Linek 2005, 11). Pod koniec XX w. zasadniczą rolę w kształtowaniu potencjału ludzkiego odegrała transformacja demograficzna i społeczno-ekonomiczna. Przynależność do ziem odzyskanych przez Polskę po II wojnie światowej, które stały się największą w skali europejskiej areną ruchów wędrownych, skutkowało powstaniem swoistej mieszanek etnicznej, kulturowej i demograficznej. Zasiedlanie tego terytorium głównie przez ludzi młodych, przy równoczesnym działaniu demograficznego prawa wojny w postaci kompensaty biologicznej, dawało niepowtarzalną szansę na odbudowę stanu ludności Opola i całego regionu. W latach 50. XX w. w dynamice demograficznej miast główną rolę odegrał więc przyrost naturalny i zmiany administracyjne. W latach 60. obok przyrostu naturalnego i zmian administracyjnych istotny wpływ miała również migracja ze wsi do miast (Ozdowski 1975).

Rozwój Opolskiego Okręgu Przemysłowego, którego dynamika mierzona jest wielkością zatrudnienia, trwał do 1965 r. i przyczynił się do wzrostu liczby mieszkańców Opola poprzez napływ ludności ze wsi. Proces ten w późniejszych latach został zakłócony migracjami głównie zagranicznymi (Zagórska 2001). Klasyczny model zmian ludnościowych polegał na cyklicznym następowaniu po sobie wyżów i niżów demogra-

ficznych, a wzrost zaludnienia stanowił pochodną dodatniego przyrostu naturalnego lub/i był wynikiem dodatniego salda migracji, co w przypadku rozwoju miast oznaczało depopulację obszarów wiejskich. Model ten zaczął załamywać się w Europie Zachodniej w latach 70. i 80. XX w. (Rauziński i Zagórska 2010, 77–79).

Odwrótny wpływ na sytuację demograficzną miasta miało przejście demograficzne oraz sytuacja ekonomiczna towarzysząca przekształceniom ustrojowym zapoczątkowanym w 1989 r. Czynniki te, nakładając się na siebie, w istotny sposób przyczyniły się do spadku potencjału ludnościowego Opola. Drastyczne obniżenie dzietności znajdujące odzwierciedlenie w zmniejszającej się liczbie urodzeń, które zgodnie z logiką cyklu demograficznego przekładało się na coraz mniej liczebne roczniki, spowodowało przekształcenie piramidy wieku i płci ludności z progresywnej w regresywną. Położenie między prężnymi demograficznie i gospodarczo województwami śląskim i dolnośląskim, a także silne powiązanie z niemieckim rynkiem pracy, potęgowało zjawiska wynikające z ruchów wędrownych (Runge 2015). Transformacja gospodarcza z lat 90. XX w., z towarzyszącym jej kryzysem strukturalnym wywołanym upadkiem zakładów, powodowała wzrost bezrobocia, które stało się czynnikiem „wypychającym” głównie ludzi młodych i dobrze wykształconych. Odpływ ludności jako przyczyna kurczenia się miast dotknął w znacznym stopniu Śląsk, w tym miasta Opolszczyzny i samo Opole¹. Z uwagi na niejednorodny charakter tego procesu, różne tempo i czas trwania, wyróżnia się depopulację rzeczywistą i pozorną. Ta pierwsza wiąże się z odpływem ludzi młodych i dobrze wykształconych z powodu wysokiej stopy bezrobocia, druga z utratą mieszkańców w swoich granicach na rzecz jednostek znajdujących się w jego otoczeniu – tzw. suburbanizacja².

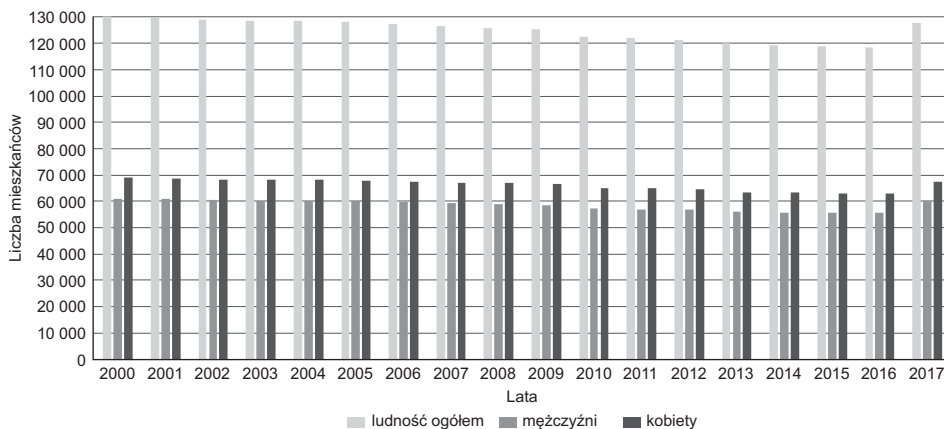
Opole od początku XXI w. do 2016 r. z roku na rok (poza rokiem 2004) traciło część mieszkańców. Ubytki wynosiły w stosunku do roku poprzedniego kolejno –0,25%, –0,58%, +0,03%, –0,40%, –0,47%, –0,52%, –0,67%, –0,43%, –0,33%, –2,5%, –0,18%, –0,71%, –0,83%, –0,48%, –0,54%, –0,18%. Rok 2017 okazał się dla miasta nietypowy, bo wiązał się z rozszerzeniem jego granic administracyjnych, co automatycznie powiększyło liczbę jego ludności (o +7,9%). Zmianom ulegały też składowe ruchy naturalnego i ruchu wędrownego.

Kształtowanie się liczby ludności. Składowe sytuacji demograficznej

W 2000 r. Opole liczyło 130 427 mieszkańców. W 2017 r. ludność miasta zmniejszyła się w stosunku do 2000 r. o 1,8%, mimo iż od 1 stycznia 2017 r. poszerzeniu uległy granice administracyjne miasta o część okolicznych gmin (Rozporządzenie... 2016).

¹ Międzynarodowa Sieć Badawcza ds. Kurczących się Miast (*Shrinking Cities International Research Network* – SCIRN) definiuje miasto kurczące się jako obszar miejski o dużej gęstości zaludnienia, liczbie mieszkańców nie mniejszej niż 10 tys., w którym odnotowuje się spadek liczby ludności o nasileniu wyższym niż 0,15% rocznie, trwający powyżej 5 lat.

² Ibidem.



Ryc. 1. Kształtowanie się liczby oraz struktury ludności według płci mieszkańców miasta Opola w latach 2000–2017

Źródło: opracowanie własne na podstawie Banku Danych Lokalnych (dalej: BDL).

Dzięki temu Opole zyskało 7,6 tys. dodatkowych mieszkańców (rycina 1). W rankingu Głównego Urzędu Statystycznego Opole zajmuje aktualnie 27 pozycję w kraju (na 940 miast) pod względem liczby ludności, a przedostatnią wśród miast wojewódzkich (Ranking... polskawliczbach.pl/najbardziej_wyludniajace_sie_miasta_w_polsce).

Spadek lub wzrost liczby ludności każdego obszaru zależy w dużej mierze od kształtowania się ruchu naturalnego i ruchu wędrownego, a także relacji między nimi i ich komponentami. W literaturze przedmiotu wyróżnia się dwa typy depopulacji: tradycyjny, którego główną przyczyną jest odpływ migracyjny oraz nowy, powodowany przede wszystkim ujemnym przyrostem naturalnym (*Depopulation...* 2005), charakterystyczny dla coraz większej liczby miast w Polsce (*Rozwój miast...* 2010). Dla badań ruchu naturalnego podstawowe znaczenie ma analiza urodzeń i zgonów (Holzer 1999). Obserwacja ich uwidoczniła w Opolu depresję urodzeń, która najniższy poziom osiągnęła w 2002 r. Wzrost tej liczby w kolejnych latach, utrzymujący się do 2009 r., a następnie ponowny jej spadek aż do 2013 r., stanowi potwierdzenie „falowania” urodzeń, będącego cechą cyklu demograficznego oraz zmian zachowań demograficznych w zakresie wzorca rodności, modelu rodziny czy wzorca małżeńskości, które są przejawem przejścia demograficznego (Kotowska 1999). W przypadku drugiej składowej ruchu naturalnego – zgonów – wzrost utrzymywał się do 2004 r., po czym liczba ta do 2011 r. oscylowała wokół 1050 rocznie. Wyraźne zwiększenie zaobserwowano w 2012 r., a potem, co dwa lata, liczba ich rosła, osiągając w 2017 r. najwyższy poziom, a mimo to, po raz trzeci, mniejszy od liczby urodzeń. Wobec tego w latach 2008, 2009, 2010 i 2017 przyrost naturalny był dodatni, co równocześnie oznaczało, że wskaźnik dynamiki demograficznej osiągał wartości większe od jedności. Jednak w większości lat przyjętej cezurzy czasowej przyrost naturalny oraz niska dynamika demograficzna wpływały negatywnie na kształtowanie się liczby ludności miasta. Głównymi ich

przyczynami są głębokie zmiany kulturowo-obyczajowe najszybciej dokonujące się w dużych miastach, a także relatywnie trudniejsza sytuacja ekonomiczno-zawodowa ludzi młodych (Śleszyński 2017).

Podstawowymi instrumentami analizy demograficznej są współczynniki. Powtarzalność zdarzeń demograficznych w danej populacji, do jakich należą urodzenia i zgony, musi odnosić się do jej zmiennej liczebności. Ich natężenie (częstość) mierzone jest współczynnikami, które służą do oceny i analiz porównawczych w czasie i/lub przestrzeni (Holzer 1999; Okólski 2004). Miarami natężenia urodzeń i zgonów są odpowiednie współczynniki, a miernikami wpływu na sytuację demograficzną badanego obszaru są współczynniki przyrostu naturalnego na 1000 mieszkańców. W przypadku Opola wartości współczynników urodzeń i zgonów w badanym okresie osiągały podobne wartości: urodzenia od 6,87 do 10,59, zgony od 7,36 do 9,73. Relacja między nimi w większości roczników przyjmowała postać przewagi współczynnika zgonów nad współczynnikiem urodzeń, w wyniku czego współczynnik przyrostu naturalnego był ujemny, wpływając negatywnie na liczebność populacji miasta (tabela 1).

Tabela 1
Urodzenia żywe, zgony, przyrost naturalny na 1000 mieszkańców Opola
w latach 2000–2017

Lata	Urodzenia żywe	Zgony	Przyrost naturalny
2000	7,05	7,74	-0,69
2001	7,24	7,36	-0,07
2002	6,87	7,95	-1,08
2003	7,38	8,04	-0,66
2004	7,50	8,42	-0,92
2005	8,03	8,57	-0,53
2006	8,27	8,51	-0,24
2007	8,30	8,64	-0,34
2008	8,88	8,83	0,05
2009	9,39	8,70	0,69
2010	9,28	8,65	0,63
2011	8,24	8,63	0,39
2012	8,79	9,67	-0,88
2013	8,06	9,85	-1,80
2014	8,94	9,05	-0,11
2015	8,98	9,59	-0,61
2016	9,74	9,14	0,60
2017	10,59	9,73	0,86

Źródło: opracowanie własne na podstawie BDL.

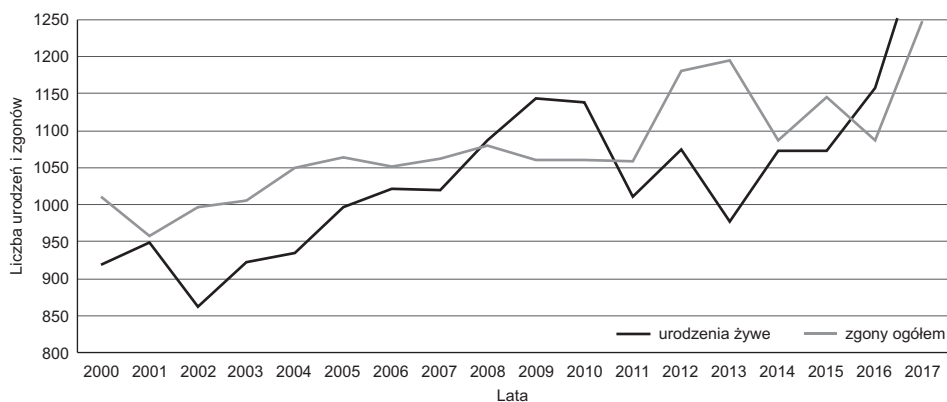
Małżeństwo, jako forma sankcjonująca związki i fundament prokreacji w tradycyjnej postaci, traci na znaczeniu. Malejąca liczba zawieranych związków wynika nie tylko z mniej licznych roczników wchodzących w wiek matrymonialny, ale także z dużego przesunięcia wieku zawierania małżeństw (efekt transformacji demograficznej), oraz z odchodzenia od sformalizowanych związków na rzecz tzw. związków kohabitacyjnych, czy też związków na odległość (*Sytuacja demograficzna...* 2013). Wyraźny wzrost współczynnika małżeńskości w Opolu obserwowany w latach 2006–2010 stanowi skumulowany efekt wejścia w wiek matrymonialny roczników echa powojennego wyżu demograficznego oraz odłożonych w czasie decyzji o zawarciu małżeństwa (tabela 2). Można zauważyć zależność między nim a przyrostem naturalnym w badanym okresie. Gdy wartość współczynnika rosła, to przyrost naturalny z pewnym opóźnieniem zmieniał znak, co miało związek z odkładaniem decyzji o posiadaniu dziecka (ryciny 2 i 3).

Tabela 2
Współczynnik małżeństw i rozwodów w Opolu
w latach 2000–2016

Lata	Współczynnik małżeństw	Współczynnik rozwodów
2000	4,6	2,3
2001	4,5	2,1
2002	4,6	1,9
2003	4,2	2,1
2004	4,4	2,3
2005	4,3	2,6
2006	5,4	2,9
2007	5,5	3,1
2008	6,0	2,7
2009	6,2	2,8
2010	5,3	2,0
2011	4,6	2,1
2012	4,8	2,2
2013	4,7	2,0
2014	4,3	2,4
2015	4,7	2,1
2016	4,7	2,0

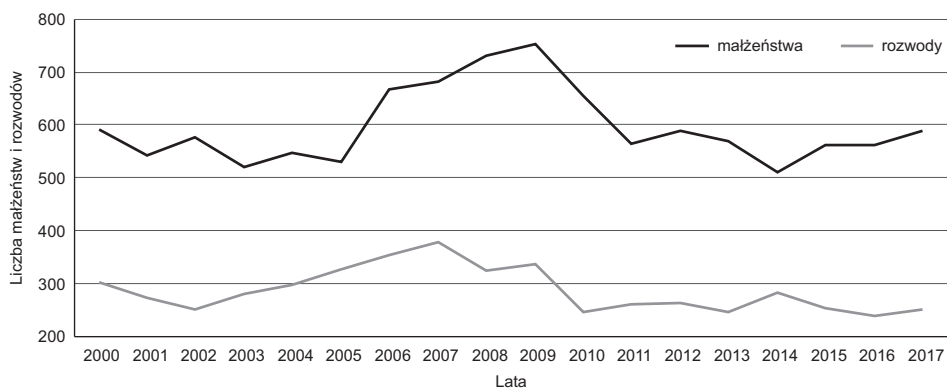
Źródło: dane BDL oraz opracowanie własne na podstawie danych z Informatorium Urzędu Statystycznego (dalej: US) w Opolu.

Zmiany zachodzące w trwałości małżeństwa są uwidocznione w postaci wysokiego odsetka rozwodów. Na początku obecnego stulecia znacznie przekroczył on połowę



Ryc. 2. Urodzenia, zgony i przyrost naturalny w Opolu w latach 2000–2017

Źródło: opracowanie własne na podstawie BDL.



Ryc. 3. Małżeństwa i rozwody w Opolu w latach 2000–2017

Źródło: opracowanie własne na podstawie danych Informatorium US w Opolu.

zawartych małżeństw (2000 r.). W kolejnych latach obniżył się do poziomu mieszczącego się w przedziale 42–45,5%. Współczynnik rozwodów zawierał się w przedziale 1,9–2,9. Najwyższy jego poziom zaznaczył się latach 2006–2009 co mogło wiązać się z otwarciem większości rynków pracy Unii Europejskiej dla Polaków i wyjazdami zarobkowymi. Jednak bez znajomości faktycznych powodów, które często są złożone, trudno jednoznacznie stwierdzić, że wyjazdy zarobkowe przyczyniły się do rozbicia małżeństw i rodzin (tabela 2). Relatywnie nieduże wahania wartości współczynnika rozwodów w pozostałych latach badanego okresu świadczą o względnej stałości małżeństw w Opolu.

W ruchu wędrownym istotna zmiana polegała na zmianie salda migracji z ujemnego na dodatnie i postępującej w opisywanych latach semiurbanizacji. Mi-

gracje netto przestały oddziaływać negatywnie na sytuację demograficzną, o czym świadczy dodatnie ich saldo, jakie wystąpiło już w 2015 r. oraz w 2017 r., a które w przeliczeniu na 1000 mieszkańców według Urzędu Statystycznego w Opolu wynosiło odpowiednio 0,35 i 0,2 (www.opole.stat.gov.pl/miasta-2018.pdf). We wcześniejszym okresie jednak występowało przeniesienie miejsca zamieszkania do gmin okalających Opole, a ono stało się dla wielu ludzi wyłącznie miejscem pracy. Przyczyniło się tym samym do zmniejszenia liczby jego mieszkańców, a jednocześnie wzrostu w gminach okalających stolicę województwa (szczególnie Chrzastowice, Dąbrowa, Łubniany). Decyzja o przyłączeniu w 2017 r. części czterech gmin do miasta Opole zmieniła status ich mieszkańców z wiejskiego na miejski. Dotyczyło to gminy Dąbrowa, która utraciła na rzecz Opola Sławice, Wrzoski i część Karczowa, Dobrzeń Wielki pomniejszony o sołectwa: Borki, Czarnowąsy, Krzanowice, Świerkle oraz część Brzezia i Dobrzeń Wielkiego, Komprachcice o sołectwa Chmielowice i Żerkowice, a Prószków o Winów.

Mimo wieloletniego odpływu ludności za granicę, jak i poza województwo, wiele osób wybierało jednak Opole jako miejsce do życia. W 2017 r. w Opolu zamieszkało prawie 1200 osób spoza regionu i z zagranicy. Pochodzenie ludności miasta jest bardzo zróżnicowane: 57 tys. osób to rodowici mieszkańcy Opola, pozostali pochodzą z Wrocławia – 1300 osób, Warszawy – 443, Poznania – 262, Łodzi – 241 osoby oraz pojedyncze osoby z zagranicy (opole.wyborcza.pl/opole7,35086,21835155,skad-pochodza-mieszkancy-opola-będziecie-zaskoczeni.html).

Przyrost ludności pomiędzy latami 2016 a 2017, z uwagi na zwrot, jaki dokonał się w kształtowaniu sytuacji demograficznej miasta, wymaga osobnego potraktowania. Jego dekompozycja pozwala ustalić, który z czynników odegrał najważniejszą rolę w powiększeniu wolumenu ludności Opola o 9418 osób. Wpłynęły na to zmiana granic administracyjnych, powiększając go o 7,6 tys. osób, i przyrost naturalny o 110 osób, a pozostała liczba wynikała z dodatniego salda migracji. Jeżeli te zmiany będą kontynuowane, to nastąpi wzmocnienie potencjału demograficznego Opola i wzrosną jego szanse rozwojowe wskutek wyhamowania niekorzystnych tendencji.

Przeobrażenia struktur wieku ludności Opola

Radykalne zmiany liczby i struktur ludności, a zwłaszcza struktur wieku, rodzą określone konsekwencje w sferze społecznej i ekonomicznej. Dotyczą bowiem nie tylko zmian potrzeb, ale też możliwości ich zaspokojenia, szczególnie w sytuacji permanentnego wzrostu obciążenia ekonomicznego ludności pracującej ludnością niepracującą. Problem ten, mocno rysujący się w odniesieniu do całego regionu opolskiego, dotyka także jego stolicy.

Malejącej populacji Opola towarzyszyły istotne przekształcenia jej struktur, wśród których niezmienna pozostała jedynie struktura ludności według płci, o czym świadczy odsetek kobiet i mężczyzn wynoszący odpowiednio około 53% i 47% we wszystkich analizowanych latach (rycina 1). Natomiast widoczne zmiany zaszły w biologicznych,

ekonomicznych i funkcjonalnych strukturach wieku ludności Opola. Analiza ich wskazuje ewidentnie na intensyfikację procesu starzenia się jego ludności (tabela 3).

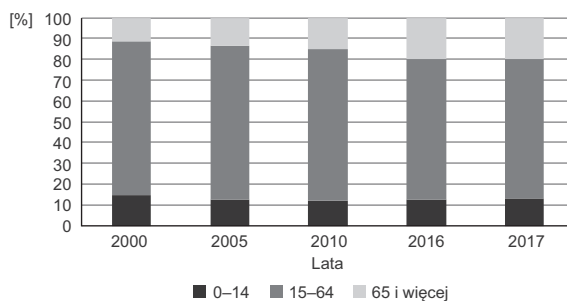
Tabela 3

Ludność Opola według biologicznych grup wieku w latach 2000–2017

Biologiczne grupy wieku	Lata				
	2000	2005	2010	2016	2017
0–14	19 613	16 164	14 939	15 398	17 151
15–64	96 307	95 202	89 705	80 299	85 637
65 i więcej	14 507	16 902	18 012	23 025	25 352
Ludność ogółem	130 427	128 268	122 656	118 722	128 140
Współczynnik obciążenia demograficznego	35,4	34,7	36,7	47,8	49,6

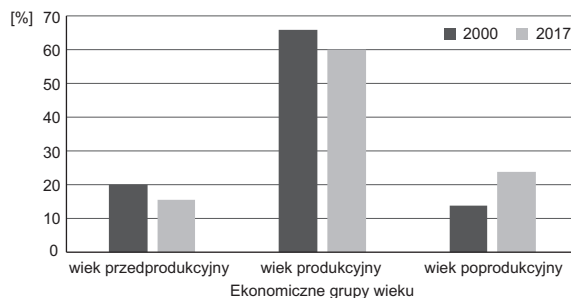
Źródło: opracowanie własne na podstawie BDL.

Główną miarą tego procesu jest zwiększenie grupy osób w wieku 65 lat i więcej oraz ich udziału w ludności ogółem. Oprócz niego w analizie procesu starzenia stosuje się współczynnik obciążenia demograficznego lub ekonomicznego, indeks starości, współczynnik wsparcia osób starszych, medianę wieku i długości życia. Wszystkie obrazują skalę różnych potrzeb: od świadczeń emerytalno-rentowych, opieki medycznej, po potrzeby infrastrukturalne i edukacyjne. Dobitną ilustracją intensyfikacji tego procesu są ryciny 4 i 5. W Opolu liczba seniorów w 2016 r. wzrosła w porównaniu z 2000 r. o 58,7%. W wyniku czego udział osób starszych zwiększył się z 11,1% w 2000 r. do 19,7% w 2017 r. Jednocześnie zmniejszyły się pozostałe dwie grupy: najmłodsza kategoria obejmująca osoby w wieku 0–14 o 22,6%, przy czym uwagę zwracał fakt ubytku w tej grupie o 21,5% w 2016 r. w stosunku do 2000 r., a grupa osób w wieku 15–64 zmniejszyła się o 11,1%. O $\frac{1}{3}$ powiększyła się natomiast liczba osób starszych. Tym samym w 2016 r. ukształtowała się struktura wieku, w której najmłodsi stanowili 13,4%, osoby w wieku 15–64 – 66,9%, a w wieku 65 lat i więcej – 19,7%. Współczynnik



Ryc. 4. Struktury ludności według biologicznych grup wieku

Źródło: opracowanie własne na podstawie danych US w Opolu.



Ryc. 5. Struktury ludności według ekonomicznych grup wieku w latach 2000 i 2017

Źródło: opracowanie własne na podstawie danych US w Opolu.

obciążenia demograficznego jako liczba osób w wieku 0–14 i 65 lat i więcej na 100 osób, w wieku 15–64 lata wzrósł w 2017 r. do 50. Jeszcze szybciej rósł współczynnik obciążenia ekonomicznego wywierający wpływ na rynek pracy (ubytek w zasobach pracy), na budżet, poziom życia i wiele innych jego sfer. Przedstawia on liczbę osób w wieku przedprodukcyjnym i poprodukcyjnym na 100 osób w wieku produkcyjnym. W Opolu jego wartość w końcu przyjętej cezury czasowej wyniosła 66. Pogłębianie się procesu starzenia następowało również na skutek zwiększania się długości życia. Świadczy o tym wzrost liczby osób w najstarszych grupach wieku (tabela 4), określane mianem podwójnego starzenia. Ponadtrzykrotny wzrost liczby osób w wieku 80–84 i ponaddwuipółkrotny w wieku 85 lat i więcej, potwierdza zaawansowanie demograficznego starzenia się opisywanego miasta.

Tabela 4

Ludność Opola w wieku 65 lat i więcej w latach 2000–2017

Grupy wieku	Lata				
	2000	2005	2010	2016	2017
65–69	5 350	5 538	5 036	8 323	8 987
70–74	4 261	4 725	4 893	4 916	5 728
75–79	2 691	3 503	3 931	4 114	4 420
80–84	1 115	1 991	2 603	3 113	3 361
85 lat i więcej	1 090	1 145	1 549	2 559	2 886

Źródło: opracowanie własne na podstawie danych US w Opolu.

Duże znaczenie w analizach demograficznych, prowadzonych pod kątem skutków społeczno-ekonomicznych wynikających z zachodzących przemian demograficznych, ma inna miara procesu starzenia się ludności danego obszaru, jaką jest współczynnik obciążenia ekonomicznego, wyrażający proporcje między osobami w wieku przedpro-

dukcyjnym i poprodukcyjnym a osobami w wieku produkcyjnym (według definicji GUS pracującymi i niepracującymi). Dla miasta Opola jego wartości uległy podwyższeniu z 35,5 w 2000 r. do 47,7 w 2017 r., i jest to równoznaczne ze wzrostem obciążenia ekonomicznego. Uwidaczniają to dane prezentujące ludność według ekonomicznych grup wieku (tabela 5). Zmiany zachodzące w jego kształtowaniu to rezultat kurczenia się wolumenu osób w wieku produkcyjnym przy dynamicznym wzroście osób w wieku poprodukcyjnym, przewyższającym spadek liczebności subpopulacji w wieku przedprodukcyjnym. Wynika to z poziomu wskaźników dynamiki w 2017 r., które w stosunku do 2000 r. dla poszczególnych grup wyniosły: w wieku produkcyjnym 89,5%, w wieku poprodukcyjnym 170,9% i 77% w wieku przedprodukcyjnym.

Tabela 5

Ludność Opola według ekonomicznych grup wieku w latach 2000–2017

Ekonomiczne grupy wieku	Lata				
	2000	2005	2010	2016	2017
Wiek przedprodukcyjny	26 101	20 769	18 260	18 147	20 092
Wiek produkcyjny	86 263	87 540	81 546	72 285	77 186
Wiek poprodukcyjny	18 063	19 959	22 850	28 290	30 862
Ludność ogółem	130 427	128 268	122 656	118 722	128 140
Współczynnik obciążenia ekonomicznego	51,2	46,5	50,4	64,2	66

Źródło: opracowanie własne na podstawie BDL.

Duże znaczenie z punktu widzenia kształtowania polityki społecznej ma obserwacja przekształceń w strukturze ludności danej jednostki terytorialnej według funkcjonalnych grup wieku, gdyż wskazują one na zmiany skali i rodzaje potrzeb w zakresie edukacji, pracy czy zabezpieczeń społecznych. W przypadku Opola widoczne są skutki dramatycznego spadku dzietności, stąd najmłodsze roczniki są małoliczne. Największy spadek odnotowano wśród osób w edukacyjnych grupach wieku: gimnazjalnej (13–15 lat) – o 53,9% i jeszcze większy – szkoły średniej (16–19 lat) – o 60,4%. Prawie tyle samo wśród osób w wieku 20–24 lata (co odpowiada edukacji na poziomie wyższym) – o 60,9%, a wśród osób w wieku matrymonialnym (25–34 lata) – o 34%.

Niepokojący z punktu widzenia rynku pracy jest spadek liczby osób w wieku poniżej 18 lat i więcej obejmujący następujące grupy wiekowe: 16–19 lat, 20–24 lata, 35–44, czyli osób w mobilnym wieku produkcyjnym, jednak z najwyraźniejszymi ubytkami wśród osób w wieku 45–54, mieszczącymi się w kategorii osób w niemobilnym wieku produkcyjnym wynoszącym 34%. W starszych rocznikach tej kategorii (55–64 lata) ma miejsce szybki przyrost sięgający prawie 50%, świadczący o postępującym starzeniu się zasobów pracy. Analiza danych zawartych w tabeli 6 ukazuje niezmiernie istotne cechy przebiegu procesów ludnościowych w Opolu. Zauważyć można cykliczność procesów demograficznych, którą ilustrują grupy osób w wieku 16–19 i 20–24 wyra-

Tabela 6

Ludność Opola według funkcjonalnych grup wieku w latach 2000–2017

Grupy wieku	Lata				
	2000	2005	2010	2016	2017
0–2	3 020	2 905	3 514	3 357	3 846
3–6	4 510	3 994	3 974	4 222	4 509
7–12	8 476	6 662	5 443	6 094	6 879
13–15	5 626	4 035	3 011	2 596	2 830
16–19	9 428	7 112	5 106	3 733	4 015
20–24	13 367	13 166	9 613	5 230	5 664
25–34	18 327	21 021	21 494	18 214	18 491
35–44	19 252	16 089	16 350	19 751	21 673
45–54	21 712	21 328	17 320	14 328	16 002
55–64	12 202	15 054	18 819	18 172	18 849
65 i więcej	14 507	16 902	18 012	23 025	25 382
Razem	130 427	128 268	122 656	118 722	128 140

Źródło: opracowanie własne na podstawie danych US w Opolu.

zające depresję urodzeń z przełomu wieków, grupy osób w wieku 55–64 oraz 65 lat i więcej, pochodzące z powojennego wyżu demograficznego, będącego rezultatem kompensaty biologicznej. Stanowi to wyraz drugiego prawa wojny, które oznaczają, że po destrukcji ludności (ubytku) spowodowanej działaniami wojennymi, następuje jej odbudowa biologiczna. Symptomatyczne jest to, iż w grupach wieku 0–2 oraz 3–6 występowały najmniejsze wahania liczebności. Malejące rozmiary kolejnych roczników są echem transformacji demograficznej, a w szczególności przejawem drugiego przejścia demograficznego, którego jedną z głównych cech jest niska dzietność. Mała liczebność roczników urodzonych w latach 90. XX w. ma również związek z przemianami społeczno-ekonomicznymi. Łącznym rezultatem oddziaływania tych czynników jest spadek liczby osób w edukacyjnych grupach, w wieku matrymonialnym, oraz w wieku zdolności do pracy z różnorodnymi konsekwencjami dla edukacji, rynku pracy, zabezpieczenia społecznego, czy ochrony zdrowia. Charakterystyczne dla kształtowania się proporcji płci w poszczególnych grupach wieku jest utrzymywanie się przewagi mężczyzn nad kobietami w grupach do 29 lat, która w 2017 r. wyniosła 150 osób, czyli 4,2%. W następnej grupie wieku proporcje się odwracają i w miarę przechodzenia do starszych grup wieku, rośnie nadwyżka kobiet, która wśród osób w wieku 85 lat i więcej osiągnęła wielkość 994, co było równoznaczne z dwukrotną przewagą kobiet nad mężczyznami. Przesunięcia pomiędzy poszczególnymi grupami wieku, zmiany ich liczebności oraz proporcji między nimi, jakie obserwuje się w mieście, nadawały regresywny charakter jego populacji.

Zakończenie

Przeprowadzona powyżej analiza demograficzna miasta Opola ukazała mechanizm demograficzny występujący jako wzajemne uwarunkowania struktur i procesów demograficznych. Jego działanie wywołuje spiralę zależności, jaka pojawia się w wyniku niskiej w przeszłości liczby urodzeń, która powoduje, że z pewnym opóźnieniem, do osób w wieku zdolności do prokreacji będą dochodzić coraz mniej liczne roczniki, w wyniku czego liczba urodzeń będzie się zmniejszać nawet w przypadku wzrostu płodności zbliżonej do prostej reprodukcji (Kurkiewicz 2017). W rezultacie, w długim okresie pogłębiać się będą zmiany w strukturze ludności według wieku, polegające na intensyfikacji jej starzenia, a to z kolei uruchamiać będzie dalszy spadek liczby ludności wynikający z „kurczenia się” młodej generacji z równoczesnym wzrostem obciążenia demograficznego i ekonomicznego ludzi młodych. W trudniejszych warunkach ekonomicznych przełoży się to na ograniczanie rozmiarów rodzin, co miało miejsce w okresie transformacji społeczno-gospodarczej na analizowanym obszarze.

W celu uczynienia z Opola miasta atrakcyjnego do życia, nauki i pracy dla osób w każdym wieku konieczne jest podjęcie różnorodnych i intensywnych, a zarazem zintegrowanych działań przeciwdziałających zmianom ludnościowym wynikającym z dotychczasowego przebiegu procesów demograficznych oraz z ich prognoz. Uwarunkowania te stają się imperatywem podejścia, upatrującego szans, tkwiących w potencjale demograficznym miasta oraz rozwiązań zmierzających zarówno do zahamowania niekorzystnych przemian demograficznych, jak i ich skutków. Należy wykorzystać atuty związane z położeniem, a przede wszystkim z potencjałem ludzkim, przywiązując szczególną uwagę do podnoszenia (w szerokim znaczeniu) atrakcyjności miasta jako miejsca do życia, co powinno zatrzymać odpływ zwłaszcza ludzi młodych i, być może, zainteresować mieszkańców innych regionów. W przeciwnym razie, w wyniku postępującej depopulacji, Opole zostanie wyeliminowane z grona dużych miast, a najpoważniejszym negatywnym skutkiem może być utrata statutu stolicy województwa. Być może zwrot, jaki dokonał się w kształtowaniu sytuacji demograficznej miasta w 2017 r., polegający na przyroście ludności, o ile będzie kontynuowany, przyczyni się do wzmocnienia potencjału demograficznego Opola i wzrostu jego szans rozwojowych jako następstwo wyhamowania niekorzystnych tendencji.

Bibliografia

- Depopulation and its consequences for the regions of Europe*. 2005. DGIII – Social cohesion. Brussels.
- Giddens, Anthony. 2003. *Socjologia*. Warszawa: PWN.
- Heffner, Krystian. 1992. Regionalizm Śląska Opolskiego i jego cechy z punktu widzenia procesów osadniczych. W: *Śląsk Opolski. Region i jego struktura*, red. Stanisław Malarski. Opole: Instytut Śląski.
- Holzer, Jerzy Zdzisław. 1999. *Demografia*. Warszawa: PWE.

- Kotowska, Irena Elżbieta. 1999. Teoria drugiego przejścia demograficznego a przemiany demograficzne w Polsce w latach 1990. *Studia Demograficzne*, 4(134), 3–36.
- Kurkiewicz, Jolanta. 2017. Konsekwencje długookresowej stabilizacji płodności i umiERALNOŚCI w województwie małopolskim. W: *Sytuacja demograficzna Małopolski jako wyzwanie dla polityki społecznej i gospodarczej*, red. Józefina Hrynkiewicz, Alicja Potrykowska, 55–72. Warszawa: Rządowa Rada Ludnościowa.
- Lesiuk, Wiesław. 1992. Historyczne uwarunkowania odrębności regionalnej Opolszczyzny. W: *Śląsk Opolski. Region i jego struktura*, red. Stanisław Malarski, 67–87. Opole: Instytut Śląski.
- Linek, Bernard. 2005. Dzieje Śląska Opolskiego. W: *Śląsk Opolski. Dziedzictwo i współczesność*, red. Dorota Simonides. Opole: Oficyna Piastowska.
- Miasta przyszłości. Wyzwania, wizje, perspektywy*. 2011. Unia Europejska. Polityka Regionalna. Bruksela. Dostęp: 12.06.2019. https://ec.europa.eu/regional_policy/sources/docgener/studies/pdf/citiesoftomorrow/citiesoftomorrow_final_pl.pdf.
- Mironowicz, Izabela. 2013. Miasto, jego struktura i kompozycja – definicje, schematy, relacje przestrzenne. W: *Wybrane teorie współczesnej urbanistyki*, red. Piotr Lorens, Izabela Mironowicz, 93–113. Gdańsk: Politechnika Gdańska.
- Mierzejewska, Lidia. 2011. W poszukiwaniu nowych modeli rozwoju miasta. *Studia Miejskie*, 4, 81–83.
- Okólski, Marek. 2004. *Demografia. Podstawowe pojęcia, procesy i teorie w encyklopedycznym zarysie*. Warszawa: Wydawnictwo Naukowe Scholar.
- Ozdowski, Jerzy. 1975. Społeczne aspekty urbanizacji w Polsce, IV: Z zagadnień społeczno-gospodarczych. *Roczniki Nauk Społecznych*, 3, 211–221.
- Parysek, Jerzy Jan. 2017. Od „miasta socjalistycznego” do nowoczesnego miasta XXI w. (krótka retrospekcja z perspektywy początku 2017 r.). *Rozwój Regionalny i Polityka Regionalna*, 38, 21–49.
- Rauziński, Robert. 2005. Ludność. W: *Śląsk Opolski. Dziedzictwo i współczesność*, red. Dorota Simonides. Opole: Oficyna Piastowska.
- Rauziński, Robert i Agata Zagórska. 2010. Sytuacja demograficzna Nadodrza w latach 1946–2035 (województwa opolskie, dolnośląskie, lubuskie, zachodniopomorskie). W: *Zarządzanie rozwojem regionu – wymiar społeczny, gospodarczy i środowiskowy*, red. Krzysztof Malik, 49–66. Opole: Politechnika Opolska, Samorząd Województwa Opolskiego, Komitet Przestrzennego Zagospodarowania Kraju PAN, Komitet Nauk o Pracy i Polityce Społecznej PAN – Komisja Regionalnej Polityki Społecznej.
- Rozporządzenie Rady Ministrów z dnia 19 lipca 2016 r. w sprawie ustalenia granic niektórych gmin i miast, nadania niektórym miejscowościom statusu miasta oraz zmiany nazwy gminy, Dz.U. z 2016 r., poz. 1134.
- Rozwój miast w Polsce*. 2010. Warszawa: Ministerstwo Rozwoju Regionalnego. Dostęp: 28.05.2019. http://eregion.wzp.pl/sites/default/files/rozwoj_miast_w_polsce_0.pdf.
- Runge, Jerzy. 2015. Regionalne i lokalne konsekwencje współczesnych przemian demograficznych Polski – elementy metodologii badań. Przykład województwa śląskiego. *Studia Ekonomiczne. Zeszyty Naukowe Uniwersytetu Ekonomicznego w Katowicach*, 223, 279–289.
- Słodczyk, Janusz. 2012. *Historia planowania i budowy miast*. Opole: Uniwersytet Opolski.
- Szukalski, Piotr. 2014. Depopulacja dużych miast w Polsce. *Demografia i Gerontologia Społeczna – Biuletyn Informacyjny*, 7, 1–4.
- Sytuacja demograficzna Polski. Raport 2012–2013*. 2013. Warszawa: Rządowa Rada Ludnościowa. Dostęp: 12.06.2019. https://www.google.com/url?sa=t&rct=j&q=&escr=s&source=web&cd=1&cad=rja&uact=8&ved=2ahUKewil-vLp46nmAhUKrosKHXCEDcIQFjAAegQIAhAC&url=https%3A%2F%2Fbip.stat.gov.pl%2Fdownload%2Fgfx%2Fbip%2Fpl%2Fdefaultstronaopisowa%2F805%2F1%2F1%2Fraport_rrl_2012-2013.pdf&usg=AOvVaw0C2-ZaiHz1uOUhJyPloB6R.
- Śleszyński, Przemysław. 2017. Sytuacja demograficzna województwa mazowieckiego i jej uwarunkowania dla polityki rozwoju. W: *Sytuacja demograficzna Mazowska jako wyzwanie dla polityki społecznej i gospodarczej*, red. Józefina Hrynkiewicz, Alina Potrykowska, 34–35. Warszawa: Rządowa Rada Ludnościowa.
- Wich, Urszula. 2015. Zmiany w potencjale rozwojowym Lublina w relacji do największych miast w kraju. *Annales Universitatis Mariae Curie-Skłodowska. Sectio H*, XLIX (2).
- Wpływ potencjału demograficznego i gospodarczego miast wojewódzkich na kondycję województw*. 2013. Warszawa: Urząd Statystyczny w Warszawie, Mazowiecki Ośrodek Badań Regionalnych.

Zagórska, Agata. 2001. *Rynek pracy a zmiany demograficzne dawnych województw makroregionu południowego. Dynamika, struktura, aspekty przestrzenne, prognoza*. Opole: Instytut Śląski.

Zagórska, Agata. 2010. Oblicze demograficzne Śląska Opolskiego. W: *Kapitał ludzki na Śląsku Opolskim. Przeszłość, teraźniejszość, przyszłość*, red. Agata Zagórska. Studia i Monografie 268, 46–61. Opole: Oficyna Wydawnicza Politechnika Opolska.

<https://opole.stat.gov.pl/publikacje-i-foldery/foldery/opole-w-liczbach-w-latach-2017-2018,4,4.html> (dostęp: 4.06.2019).

<https://opole.wyborcza.pl/opole/7,35086,21935155,skad-pochodza-mieszkancy-opola-bedziecie-zaskoczeni.html> (dostęp: 4.06.2019).

http://www.polskawliczbach.pl/najszybciej_wyludniajace_sie_miasta_w_polsce (dostęp: 4.06.2019).