

Józef W. KOMOROWSKI
Uniwersytet Ekonomiczny w Poznaniu

KAPITAŁ LUDZKI I JEGO WSPÓŁWYSTĘPOWANIE Z SUKCESEM MIASTA (NA PRZYKŁADZIE MIAST POLSKICH)

HUMAN CAPITAL AND THE SUCCESS OF THE CITY (ON THE EXAMPLE OF POLISH CITIES)

ABSTRACT: One of the most important sources of economic success of the city is the volume and quality of its human capital. In the paper the author assumes that the bigger the number of inhabitants and the better the parameters of human capital, the higher is the level of economic success of the city and its dynamic. The aim of the paper is an attempt to preliminary determination of aggregates of human capital measured by some indicators and their correlation with aggregated economic values of the success. These results from standardized values of some indicators describe the level of economy in the dynamic period (2002–2007) of changes and development of 24 Polish cities. The scale benefits resulting from the advantage of number of inhabitants are still the strong base of success differentiation and development dynamics of the cities in Poland. Though the values of the aggregated indicators of economic success and of human capital indicate the domination of big cities and confirm this conformability with their dimension hierarchy, still the dynamic of these indicators in the examined period differentiates the cities and has lesser connection with the number of inhabitants, and more with the internal processes, forming the changeability of specific characteristics of human capital and economic potential.

KEY WORDS: human capital, economic and human success of the city, cumulated value of the city's human capital and economic success

Wprowadzenie

Źródła rozwoju gospodarczego miast oraz ich identyfikacja od wielu lat interesują geografów i ekonomistów, a także socjologów, dla których rozwój społeczno-ekonomiczny zawiera się nie tylko w cechach przetrwania i ekonomii, ale także w potencjale społecznym ujmowanym jako kapitał ludzki i kapitał społeczny. Każdy ośrodek miejski w swojej historii notował okresy intensywnej prosperity, potem upadku i ponownego dźwignania się. Historie te w każdym przypadku uzależniały różne przyczyny i czynniki, które skutkowały w zróżnicowany sposób i w różnej formie.

W przeszłości uzależnienie rozwoju miast od zdarzeń historycznych było bardziej znaczące, ponieważ miasta funkcjonowały wówczas w większym osamotnieniu gospodarczym i przestrzennym niż obecnie, zwłaszcza w okresie postępującej globalizacji. Biorąc powyższe pod uwagę, należy stwierdzić, że skoro historia ścieżki rozwojowej miast miała oczywisty i znaczący wpływ na ich sukces, to obecnie są one pod wpływem szeregu innych, współczesnych już uwarunkowań tego sukcesu.

Wobec wyrównywania się szans rozwojowych miast, narastającej konkurencji o jak najlepszą pozycję tak w przestrzeni, jak i w gospodarce sukces miasta, jego czynniki społeczno-ekonomiczne, poszukiwania kolejnych, dotychczas nierozpoznanych lub niedocenianych nisz rozwojowych, określanie poziomu i dynamiki przemian kreujących rozwój stają się interesującym polem badawczym. Badania te dotyczą zarówno analiz pojedynczych miast, dając bardzo przydatne dla praktyki zarządzania miastem wyniki, jak i zbiorowości wielu miast np. w kraju, co pozwala na uzyskanie uogólnień pozwalających na wyodrębnienie specyficznych typów sukcesu cywilizacyjnego i ścieżek jego kształtowania się, charakterystycznych dla określonych przestrzeni oraz grup miast, których rozwój w zróżnicowany sposób zależy jest od wolumenu oraz jakości kapitału ludzkiego.

W niniejszym opracowaniu zakłada się, że liczba mieszkańców miasta jest podstawą wielkości i jakości kapitału ludzkiego i w zasadniczym stopniu (choć niekoniecznie w każdym przypadku) decyduje o rozwoju i poziomie gospodarczym miast. Mieszkańcy miast są największym – nadal jeszcze – ich zasobem, który wymaga szczególnej polityki zarówno ochrony, jak i wykorzystania. Pozytywna zależność wielkości miasta mierzonej liczbą mieszkańców od poziomu jego gospodarki i poziomu życia nie jest powszechna w skali globalnej. Dotyczy to przede wszystkim miast krajów rozwiniętych, choć i w tych miastach ulega ona osłabieniu powodowana nowymi, dotyczącymi głównie sfery poziomu innowacyjności i rozwoju technologicznego ich gospodarki czynnikami, które w sposób coraz bardziej wyraźny podnoszą jakość życia i funkcjonowania przestrzeni miejskich.

W przypadku miast polskich można jednak założyć, że liczba ludności miasta jest jedną ze zmiennych determinujących ich zróżnicowanie pod względem osiąganego sukcesu ekonomicznego, przekładaną na szereg wskaźników dotyczących bezpośrednio i pośrednio ekonomicznej sytuacji mieszkańców. Zakłada się przy tym, że zróżnicowanie to pochodzi w znaczącej mierze z jakości kapitału ludzkiego¹.

Przyjęta teza ogólna mówi, że im większa jest liczba ludności miasta oraz jakość kapitału ludzkiego określonego przyjętymi cechami, tym poziom sukcesu gospodarczego oraz jego dynamika są wyższe. Zatem wielkość liczona liczbą ludności i wartościami cech kapitału ludzkiego miast w realiach społeczno-ekonomicznych Polski winna być źródłem ich sukcesu i czynnikiem ich zróżnicowania w tym zakresie.

¹ Interesującą próbę zmierzenia zasobów kapitału ludzkiego w miastach w podziale na województwa i określenia wpływu tych zasobów na rozwój gospodarczy analizowanych jednostek przestrzennych poprzez analizę wartości PKB oraz określenie siły zależności PKB i zasobów kapitału ludzkiego podjął na podstawie danych z 2002 r. T. Sowiński (2008).

Celem artykułu jest próba wstępnego określenia sumarycznej wielkości kapitału ludzkiego mierzonego 6 wskaźnikami w wybranych 24 największych miastach Polski i ich porównanie pod tym względem oraz poznanie związku tej wielkości z wolumenem sukcesu ekonomicznego miast mierzonego czterema wskaźnikami ujętymi dla poszczególnych miast w postaci standaryzowanej. Ujęcie zagadnienia w dwóch przedziałach czasowych pozwoli również na określenie dynamiki zmian sumarycznych wskaźników sukcesu poszczególnych miast i wyłonienie tych miast, które odniosły „statystyczny” sukces w krótkim okresie 2002–2007 i wykorzystały sprzyjający przedkryzysowy i okołakrecyjny (do Unii Europejskiej) okres rozwoju oraz tych, które wykazały względną stagnację a nawet regres. Obliczenia korelacyjne pozwoliły także na zorientowanie się, które z sześciu cech kapitału ludzkiego najsilniej oddziaływały na sukces poszczególnych miast.

Sukces miasta jako pojęcie wieloznaczne – próba definicji operacyjnej

Sukces gospodarczy i cywilizacyjny miasta jest pewną sumą spełnionych korzystnych warunków, które podnoszą jakość życia mieszkańców oraz jakość funkcjonowania podmiotów gospodarki. Mieszczą się one zatem w wielu sferach funkcjonowania miasta, będących domeną zarówno władz miejskich, mieszkańców, jak i przedsiębiorców. Sukces miasta może być interpretowany z różnych punktów widzenia, a na jego sumę składa się wiele elementów. W podejściu do sukcesu miasta jako wartości związanej z kapitałem ludzkim przyjmuje się zwykle, że sukces ten wyraża się w tych zmiennych, które dotyczą warunków życia mieszkańców, wykształcenia, wydajności pracy, wieku, kreatywności, dochodów, zatrudnienia, bezpieczeństwa, dochodów miasta itp. Dla niniejszej analizy dokonano pewnego uproszczenia, zakładając, że gospodarczy i społeczny sukces miasta wyrażają w znaczącej mierze cztery cechy, którymi są: dochody własne miast i średnie wynagrodzenie brutto na mieszkańca, saldo migracji oraz stopa bezrobocia. Każda z tych cech reprezentuje, w niepełnym stopniu wprawdzie, określony potencjał sukcesu, jego możliwości i elementy zaburzające oraz jest odbiciem ekonomicznym i społecznym kilku głównych zjawisk zachodzących w miastach.

Zróżnicowanie struktur gospodarki miast i zróżnicowanie ich struktury funkcjonalnej, pomijając tu kwestie teoretyczne wielokrotnie poruszane w literaturze i badane z różnych punktów widzenia, jest uzależnione w stopniu znaczącym od jakości kapitału ludzkiego (jako uzależnienie wtórne). Oznacza to określoną kolejność polegającą na tym, że najpierw wpływ ma polityka, potem lokalizacja funkcji, a następnie dobór lub presja odgórna na kształtowanie w danym ośrodku miejskim odpowiedniego kapitału ludzkiego. Przykładami polskimi takiej sekwencji są Nowa Huta, Konin i Tychy. Kapitał ten na początku, podobnie jak struktura gospodarcza i funkcjonalna, jest słabo zróżnicowany mimo znacznego potencjału ilościowego. Następnie pojawia się proces poprawiania się jakości kapitału ludzkiego poprzez realizację jego aspiracji edukacyjnych, tworzenie różnego typu organizacji itp. Czynniki historycznego rozwoju oraz

czynniki wymuszone nadal są bardzo silne, jednakże ich oddziaływanie poddawane jest rosnącej presji doskonalącego się kapitału ludzkiego².

Okoliczności, które mogą mieć wpływ na widoczną zależność między sukcesem gospodarczym i cywilizacyjnym miasta a potencjałem kapitału ludzkiego, można też ująć w następujący sposób:

1. W mieście zaznacza się wyraźnie monokultura funkcjonalna w sferze przemysłu utrwalona w przeszłości i tworząca wokół siebie określony typ kapitału ludzkiego o słabych zdolnościach (*sile*) do przemian *in situ*. Funkcje produkcyjne, silnie monobranżowe, nie tworzą warunków dla synergii społecznej niezbędnej dla aktywności ludzi na rzecz tworzenia nowych wartości i wielofunkcyjnej gospodarki miasta. Ponadto w warunkach monokultury funkcjonalnej bardziej aktywne i kreatywne jednostki skłonne są do opuszczenia miasta w celu zamieszkania i działania w innym, mającym bardziej zróżnicowaną gospodarkę, przez co większe możliwości znalezienia odpowiedniego zatrudnienia. Taka monokultura funkcjonalna w dłuższym okresie czasu prowadzi do „uwięzienia na szlaku”, tj. do uzależnienia miejscowości od branży dominującej przy istnieniu trwałego instytucjonalno-społecznego i gospodarczego układu odpornego na zmiany (Gwosdz 2003).

2. Zróżnicowana struktura funkcjonalna miasta tworząca się w przeszłości i cechująca ją obecnie dane są wprawdzie wartością w znacznej mierze trwałą, choć niekoniecznie bezwzględnie stabilną. Mogą tę strukturę zakłócać bodźce zewnętrzne lub wewnętrzne, lecz dzięki dywersyfikacji funkcjonalnej gospodarki (wielości funkcji) szlak rozwojowy miasta jest zachowany. Taki charakter „obronnego” wzrostu miasta ma cechy kumulatywnej przyczynowości ze znaczącym udziałem kapitału ludzkiego. Powszechnie wiadomo, że istotne znaczenie w utrzymaniu tej pozytywnej ścieżki ma sektor nieprodukcyjny, przede wszystkim usługi, w tym głównie usługi niematerialne i wyższego rzędu. One to skutecznie amortyzują przebieg i skutki załamania sukcesu miasta.

Wybrane podejścia interpretacyjne i badawcze dla określania sukcesu miast

Przemiany ustrojowe i rozwój gospodarki rynkowej rozszerzyły w Polsce w znacznym stopniu zainteresowanie i potrzeby badawcze w zakresie poznania zarówno mechanizmów, jak i czynników rozwoju gospodarczego miast, które w nowych warunkach zyskały nieznane wcześniej perspektywy i możliwości kreowania sukcesu gospodarczego miast na drodze nieskrępowanego wykorzystania ich walorów. Do problematyki tej już w pierwszym dziesięcioleciu przemian nawiązywali m.in. M. Dutkowski (1996), A. Zalewski (1997), J. Łoboda, S. Ciok, E. Jakubowicz (1997).

² Proces ten nasilił się znacząco po podjęciu w Polsce zmian systemowych w 1989 r.

Istnieje wiele, w części zbieżnych, sposobów definiowania i pomiaru sukcesu miast. Według H.L. Wolmana, C.C. Forda i E. Hilla (1994) sukces miasta postrzega się najczęściej w znaczeniu poprawy warunków ekonomicznych, socjalnych, środowiskowych, takich jak np. wzrost ilościowy oraz jakościowy inwestycji, rozwój przestrzenny, spadek umieralności niemowląt, stan służby zdrowia, spadek przestępczości, wzrost liczby ludności z wykształceniem średnim i wyższym. W ujęciu Wolmana założono, że sukces miasta jest procesem rozłożonym w czasie. Tak też autor ten podszedł do badania wybranych miast amerykańskich. Wyłonił najpierw miasta, które w latach 1970–1980 odniosły sukces, oraz te, które odnotowały upadek i tendencje kryzysowe. Autor ten posłużył się pięcioma kryteriami dla określenia wskaźnika kryzysu, który stał się ich kombinacją. Kryteriami tymi były: stopa bezrobocia, stopa ubóstwa ludności w 1980 r., średni dochód na gospodarstwo domowe w 1980 r., zmiany dochodu na głowę mieszkańca oraz zmiany liczby ludności w latach 1970–1980. Następnie w oparciu o standaryzację przyjętych wartości wskaźników zbudowany został sumaryczny wskaźnik sukcesu selekcyjny miast, które odniosły sukces, oraz te dotknięte kryzysem. Podejście Wolmana, mimo że stosunkowo proste, pozwoliło jednak na głębsze poznanie czynników rzeczywistego sukcesu miast, bez względu na to, jak przedstawia się ich wizualny dobrobyt.

Za inną miarę sukcesu współczesnego dużego miasta uznaje się także liczbę ulokowanych w nim zarządów wielkich przedsiębiorstw i korporacji międzynarodowych, które nie tylko podnoszą dobrobyt mieszkańców, oferując liczne dobrze płatne miejsca pracy, ale także prestiż na arenie międzynarodowej, co daje w efekcie wielorakie korzyści (Cattan 1994).

Sukces nie powinien być traktowany wyłącznie jako konstrukcja ekonomiczna, gdyż składa się nań wiele innych pozaekonomicznych elementów funkcjonowania miasta. Odgrywają one szczególną rolę, zwłaszcza w niektórych fazach rozwojowych ośrodka miejskiego. Jedną z nich są relacje społeczno-ekonomiczne, których efekty widać głównie w wielkich ośrodkach, gdzie dywersyfikacja gospodarki umożliwia lepsze dostosowanie relacji pracownik-zawód. Sytuacja ta prowadzi do odczuwalnych korzyści z tytułu lepszej wydajności pracy, wyższych dochodów i ogólnie wyższej wartości dodanej uzyskiwanej w gospodarce miasta (Kim 1991). Jednakże sukces ekonomiczny i cywilizacyjny miasta to suma, której znacznie większa część składowych pochodzi ze sfery gospodarki. Tam zatem należy szukać podstawowych odniesień do kształtującej się konkurencyjnej pozycji miasta.

Przedstawienie sukcesu miasta jako procesu przebiegającego w określonym czasie i podporządkowanego parametrom ekonomicznym zaproponowane zostało w pracy J. Komorowskiego (2000). W ujęciu tym założono, że sukces miasta jest funkcją ogólnego kosztu pracy stanowiącego iloczyn liczby zatrudnionych w mieście, ich płac oraz wartości dodanej uzyskiwanej w gospodarce miasta jako całości. Wartość dodana jest tu różnicą między wartością globalną produkcji wytworzonej w mieście a zużyciem pośrednim. Praktycznie zależność ta ze względu na trudność uzyskania wyczerpujących danych statystycznych jest trudna do bezpośredniej empirycznej weryfikacji, choć dla niektórych działań gospodarki miasta może być wyliczona. Przyjęte założenie zgodne

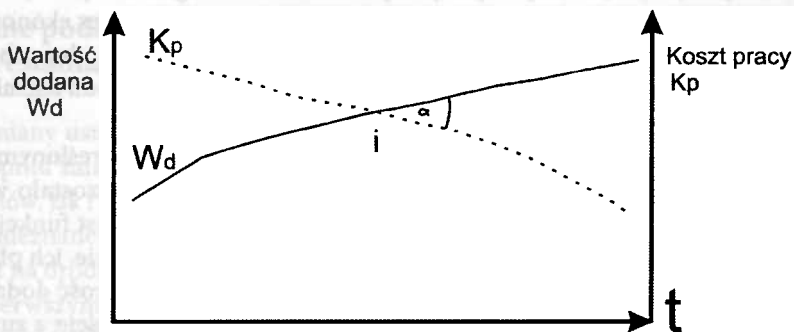
jest z uznaniem kapitału ludzkiego i opisujących go cech w relacji do mocnego parametru sukcesu miasta, jakim jest wartość dodana, za jedną z głównych sił napędowych gospodarki miejskiej. U podstaw tworzenia się nowych możliwości wzrostowych miast leży pozytywna relacja między wartością dodaną a kosztami pracy, co wynika ze znanej powszechnie prawidłowości, że najbardziej efektywne obszary to regiony zurbanizowane. Zamieszkane są przez dużą liczbę ludności, stąd w przyjętym rozumowaniu założono, że koszt pracy jako parametr wyznaczający jedną z krzywych opisujących sukces ma istotny związek z liczbą zatrudnionych, a więc i z liczbą mieszkańców miast. Na tę silną zależność zwracał już uwagę R. Brunet (1989), odnosząc się do mapy wartości dodanych wytworzonych na obszarze Europy Zachodniej w 1980 r. Mapa ta stała się najprawdopodobniej inspiracją dla R. Bruneta w tworzeniu przez niego modelu głównych osi współczesnego rozwoju przestrzenno-gospodarczego Europy, znanego powszechnie jako tzw. Blue Banana.

Zaproponowano zostało także teoretyczne ujęcie sukcesu miasta w kontekście procesu jego internacjonalizacji w postaci pewnego pola nowych pozytywnych możliwości rozwojowych w tradycyjnych dwóch wcześniej wspomnianych kategoriach ekonomicznych, jakimi są zagregowany koszt pracy i wartość dodana (rys. 1).

Jest to uproszczony model możliwego przebiegu analizowanych funkcji sukcesu miasta, który opisuje następujące elementy:

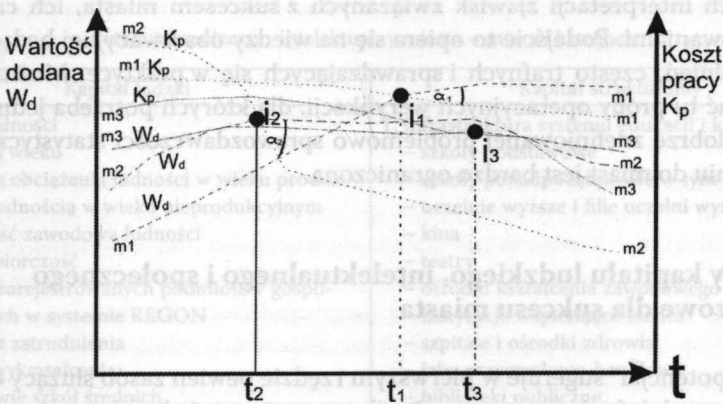
- krzywa zatrudnienia w całej gospodarce miasta wyrażona w koszcie pracy (K_p) oraz krzywa wartości dodanej w gospodarce miasta jako całości (W_d),
- kąt przecięcia się krzywych kosztu pracy i wartości dodanej (α),
- wielkość (powierzchnia) pola utworzonego przez kąt (α) – pole hipotetycznego sukcesu miasta,
- symbol (i) oznacza miejsce przecięcia się krzywych zatrudnienia i wartości dodanej, od którego rozpoczyna się hipotetyczny sukces miasta.

Od punktu (i) rozpoczyna się progresywny rozwój miasta jako całości (por. rys. 2). Może się przejawiać poprzez wyzwalenie dotychczas tłumionych lub niemogących się



Rys. 1. Model powstawania sukcesu społeczno-gospodarczego miasta w odniesieniu do kosztu pracy i wartości dodanej

Źródło: Komorowski 2000.



Rys. 2. Modele przebiegów krzywych wartości dodanej i kosztów pracy dla różnych typów miast

Źródło: Komorowski 2000.

ujawnić sił, które w wyniku oddziaływań i skutków o charakterze synergicznym zaczynają wzmacniać struktury gospodarcze, tworzyć nowy wizerunek miasta podatny także na wybitnie sprzyjające sukcesowi procesy umiędzynarodawiania się miasta. W polu sukcesu możemy sobie wyobrazić pojawienie się symptomów tego procesu w postaci wzrostu inwestycji zagranicznych, spadku bezrobocia, wzrostu średnich płac, wzrostu obrotów w handlu detalicznym, wzrostu dynamiki eksportu produkcji wytwarzanej w mieście, wzrostu dochodów budżetowych miasta, w tym dochodów własnych. Należy zaznaczyć, że profile krzywych wartości dodanej wytworzonej w miastach i krzywych zatrudnienia mogą mieć zróżnicowany przebieg w odniesieniu do różnych typów miast (por. rys. 2), co wynika z następujących przyczyn:

- wartość dodana jest konstrukcją parametryczną odzwierciedlającą działanie zespołu wielu czynników, który jest charakterystyczny dla danego miasta;
- wielkość elementu zatrudnienia (kosztu pracy K_p) może mieć swoje źródła np. w uwarunkowaniach fordowskiego jeszcze sposobu organizacji produkcji oraz następnie w jego stopniowym zaniku³;
- punkty przecięcia się krzywych mogą dla poszczególnych miast ulegać przesunięciu i pojawiać się w różnych momentach.

Efektywność gospodarki (wartość dodana W_d) jest w tym podejściu miarą teoretyczną (choć możliwą do wyliczenia), służącą odzwierciedleniu poziomu gospodarki miasta jako całości (szerzej zob. Komorowski 2000).

Możliwości badawcze wpływu kapitału ludzkiego na poziom i jakość sukcesu cywilizacyjnego miast są szerokie. Leżą one zarówno w metodologii pozwalającej na analizy empiryczne prowadzące do formułowania prawidłowości zachodzących w określonej rzeczywistości ekonomicznej, jak i w metodologii odnoszącej się do teoretycznych,

³ Na przykład duża liczba zatrudnionych i względnie niskie płace.

modelowych interpretacji zjawisk związanych z sukcesem miasta, ich czynnikami i uwarunkowaniami. Podejście to opiera się na wiedzy obserwacyjnej będącej pewną sumą uogólnień, często trafnych i sprawdzających się w praktyce. Można wszakże podejmować tu próby operacyjnych weryfikacji, dla których potrzeba jednak rozbudowanej i dobrze zdefiniowanej problemowo sprawozdawczości statystycznej, która w odniesieniu do miast jest bardzo ograniczona.

Potencjały kapitału ludzkiego, intelektualnego i społecznego jako kluczowe dla sukcesu miasta

Pojęcie „potencjał” sugeruje w pierwszym rzędzie pewien zasób służący określonej sferze działania lub funkcjonowania. Zasób ten może mieć charakter rzeczywisty, pomierzony lub mierzalny, a jego przeznaczenie i wykorzystywanie oraz prognozowanie użycia bądź oddziaływania na określoną jednostkę przestrzenną lub strukturę można mniej lub bardziej precyzyjnie określić. Można mieć też do czynienia z potencjałem posiadającym określone zasoby w ilości hipotetycznej, prawdopodobnej lub spodziewanej w obiektywnych uwarunkowaniach jednostki np. przestrzennej. Taki potencjał, w części o charakterze „ukrytym”, może mieć istotne znaczenie dla charakterystyki obszaru, dla odkrycia jego specyfiki i atrakcyjności, a także dla wyjaśnienia różnego typu powiązań, jakie w jego obrębie występują. W tej części opracowania zdefiniowane będą i następnie przedstawione na schemacie kategorii definicyjne kapitałów (potencjałów cząstkowych) składających się na potencjał społeczno-intelektualny zespołu miejskiego (por. tab. 1).

Kapitał intelektualny jest kluczowy dla rozwoju. Potencjał (kapitał) intelektualny jest zasobem wartości w przeważającej mierze niematerialnych, cechujących ludzi, przedsiębiorstwa, społeczności, instytucje, który w różnych konfiguracjach i natężeniach oraz w zróżnicowaniu przestrzennym kształtuje w stopniu znaczącym możliwości rozwojowe miasta lub regionu. Kapitał intelektualny miasta wytwarza specyficzne środowisko mające szczególne predyspozycje do twórczego działania. Jest to inaczej zdolność instytucji i ludzi do transferu wiedzy i jej zastosowań, co w połączeniu z kulturą organizacyjną miejscowego środowiska zarówno gospodarczego, jak i władzy powinno owocować większymi niż gdzie indziej możliwościami tworzenia nowej wiedzy przydatnej dla bardziej efektywnego gospodarowania i osiągania wyższej wartości dodanej w gospodarce. Kapitał intelektualny, mimo iż tak fundamentalny dla efektywnego działania miasta, jest ze względu na złożoną treść bardzo trudny do parametrycznego określenia, a uzyskanie o nim informacji operacyjnych jest skomplikowane i w praktyce zawsze będzie bardziej lub mniej precyzyjnym szacunkiem.

Kapitał ludzki – to kategoria częściej analizowana ze względu na to, że jej składowe i ich treść znajdują swoje odzwierciedlenie w statystykach, a szeroki zakres definicji pojęcia pozwala na jego opis przy pomocy wielu zmiennych pośrednich i bezpośrednich.

Tabela 1

Potencjał społeczno-intelektualny miasta – miary i kategorie

Kapitał ludzki	Kapitał strukturalny
<ol style="list-style-type: none"> 1. Liczba ludności 2. Struktura wieku 3. Wskaźnik obciążenia ludności w wieku produkcyjnym ludnością w wieku nieprodukcyjnym 4. Aktywność zawodowa ludności 5. Przedsiębiorczość <ul style="list-style-type: none"> – liczba zarejestrowanych podmiotów gospodarczych w systemie REGON 6. Wskaźnik zatrudnienia 7. Poziom wykształcenia: <ul style="list-style-type: none"> – uczniowie szkół średnich – uczniowie LO – studenci – absolwenci szkół wyższych 8. Pracownicy naukowcy/wykładowcy uczelni 	<ol style="list-style-type: none"> 1. Infrastruktura systemu edukacji i kultury: <ul style="list-style-type: none"> – szkoły podstawowe – szkoły ponadpodstawowe w tym LO – uczelnie wyższe i filie uczelni wyższych – kina – teatry – ośrodki kształcenia zawodowego – instytucje wspierające biznes – szpitale i ośrodki zdrowia – izby przemysłowo-handlowe – biblioteki publiczne – muzea i wystawy – zwiedzający muzea
Kapitał społeczny	Kapitał relacyjny
<ol style="list-style-type: none"> 1. Stowarzyszenia kulturalne 2. Stowarzyszenia techniczne 3. Stowarzyszenia biznesowe 4. Instytucje działające na rzecz rozwoju regionu i miasta 5. Społeczne organizacje kościelne oraz instytucje religijne 6. Kluby i stowarzyszenia sportowe 7. Instytucje doradcze i pomocowe, doradczo-finansowe, techniczne itp. 8. Instytucje ubezpieczeniowe 9. Stowarzyszenia naukowe 10. Ośrodki wspierania przedsiębiorczości 11. Fundacje 12. Zgłoszone patenty 	<ol style="list-style-type: none"> 1. Poziom świadomości społecznej 2. Chęć współdziałania i współpracy 3. Poziom zaufania i zaangażowania społecznego 4. Altruizm społeczny 5. Zdolność do dialogu i kompromisu 6. Otwartość na nowe idee

Źródło: opracowanie własne.

Kapitał ludzki to dające się pomierzyć zasoby intelektualne, witalne, gospodarcze i zawodowe ludności. Związany jest przede wszystkim z kompetencjami poszczególnych jednostek, przedsiębiorstw lub danej społeczności jako całości. W klasycznym ujęciu kapitał ludzki, rozumiany jako czynnik pracy, jest elementem funkcji produkcji i ma decydujące znaczenie dla wzrostu gospodarczego (Gaczek, Komorowski 2005). Zmienia się jedynie ocena cech tego kapitału w miarę, jak zmieniają się warunki systemowe i technologiczne gospodarowania. Należy zaznaczyć, że zmienność jakości i wolumenu kapitału ludzkiego w czasie jest powszechna, stąd potrzeby jego periodycznego badania jako fundamentalnego czynnika konkurencyjności obszaru są uzasadnione i powinny być realizowane. Ułatwia to niewątpliwie proces podejmowania decyzji zarówno z lokalnej strony podażowej (władze miejskie), jak i popytowej (inwestorzy).

Kapitał ludzki składa się z trzech grup zasobów lokalnej przestrzeni:

1. Zasoby demograficzne (wiek ludności, faza cyklu życiowego, stan zdrowia, ruch naturalny ludności itp.);
2. Zasoby kulturowe (wykształcenie, zawód, znajomość języków obcych, ogólne kompetencje kulturowe);
3. Zasoby psychologiczne (odporność na stres, wiara w siebie, poczucie własnej wartości itp.).

Kapitał ludzki jako kategoria mierzalna odzwierciedlać może ponadto liczne cechy ludzi, które można zmierzyć, jak przedsiębiorczość, kreatywność i innowacyjność, dopasowując do nich odpowiednie miary bezpośrednie i pośrednie.

Kapitał społeczny ma także duże znaczenie w sukcesie miasta. Jest to kategoria pojęciowa bardziej złożona od kapitału ludzkiego. Obejmuje ona niemierzalne i trudno uchwytność cechy społeczności miejskiej, jak obowiązujące normy społeczne, umiejętność współpracy międzyludzkiej, umiejętność wykorzystywania wiedzy, gotowość ponoszenia ryzyka, otwartość na nowe idee, altruizm społeczny, umiejętność tworzenia i działania w organizacjach społecznych, zaufanie do instytucji publicznych, funkcjonowanie i liczba stowarzyszeń lokalnych, infrastruktura otoczenia biznesu, wspólnoty społeczne itp. Jak widać z powyższego wyliczenia, kapitał społeczny stanowi podstawę kulturowo-organizacyjną funkcjonowania kapitału ludzkiego i jako taki ma czynnny, pośredni udział w sukcesie miasta, zwłaszcza w jego jakości i trwałości.

Kapitał strukturalny odzwierciedla infrastrukturę, w której funkcjonuje kapitał ludzki, i może być on określany i oceniany przy pomocy wskaźników ilościowych (por. tab. 1.). Wysokie wskaźniki kapitału strukturalnego pośrednio sugerują wyższy poziom życia w mieście, głównie w sferze zabezpieczenia infrastrukturalnego usług niematerialnych, jak kultura, edukacja i zdrowie.

Kapitał relacyjny jest kategorią socjologiczną opisującą relacje między jednostkami i grupami społecznymi. Kapitał ten jest niezbędny lub stanowi bardzo ważny składnik potencjału intelektualnego funkcjonującego dzięki wielu sprzężeniom społecznym na rzecz rozwoju. Kapitał relacyjny możemy mierzyć, posiłkując się jedynie badaniem ankietowym prowadzonym jednostkowo w badanej populacji, a wnioskowanie może wynikać z ocen jakościowych poszczególnych problemów poruszanych w ankiecie.

Zróźnicowanie sukcesu społeczno-gospodarczego miast polskich w latach 2002–2007

Dla weryfikacji postawionej we wstępie tezy o podstawowej roli liczby ludności oraz wielkości kapitału ludzkiego w społeczno-gospodarczym sukcesie miast i znaczeniu tych kategorii jako współwystępujących we wzrostowym typie rozwoju wybrano 24 miasta polskie liczące ponad 150 tys. mieszkańców. Wartości cech charakteryzujących kapitał ludzki, jak i cech opisujących sukces miasta pochodzą z roczników województw GUS oraz z periodycznych publikacji GUS pt. „Szkoły wyższe i ich finanse”.

Na wstępie wybrano cechy, które charakteryzują możliwie najpełniej kapitał ludzki miast i odpowiadają zakresem znaczeniowym powszechnie przyjmowanym definicjom tego kapitału. Dla opisu kapitału ludzkiego (Kl) wybrano ostatecznie 6 cech, które spośród dostępnych w rocznikach danych statystycznych najlepiej określały naturę tej kategorii:

1. Liczba mieszkańców miasta (x_1) – podstawowy wymienny zasób sprawczy sukcesu odnoszony dla celów porównawczych do pozostałych zmiennych (Kl) i wskaźnika sukcesu miasta (Wsm) przyjętych do analizy;

2. Liczba podmiotów gospodarujących na 10 000 mieszkańców (x_2) – jako cecha w znaczącym stopniu wyrażająca przedsiębiorczość (aktywność gospodarczą) ludności miasta;

3. Aktywność zawodowa ludności (x_3) – wyrażona w% ludności zawodowo aktywnej w stosunku do ludności w wieku powyżej 15 lat. Cecha ta wskazuje na realny zasób miasta w zakresie potencjału siły roboczej aktywnej zawodowo, a więc współtworzącej wartość dodaną w gospodarce miast;

4. Pracujący w usługach rynkowych (x_4) – jako kategoria zatrudnionych w bardziej nowoczesnych dziedzinach gospodarki miejskiej charakterystycznych dla miast i różnicujących je. Wysoki udział pracujących w tych usługach dotyczy zwykle miast cechujących się przyspieszonym rozwojem gospodarczym, często opartym na działalnościach związanych z zaawansowanymi technologiami, nauką, usługami wyższego rzędu itp;

5. Liczba uczniów liceów ogólnokształcących na 10 000 mieszkańców (x_5) – jako miara wyrażająca przyszły potencjał intelektualny, który znajdzie się na rynku pracy w mieście i potencjalnie przyczyni się do podwyższenia wydajności pracy i tworzenia lepszej jakości kapitału ludzkiego, a także społecznego;

6. Liczba studentów na 10 000 mieszkańców (x_6) – miara ta wyraża bardzo ważny nie tylko społecznie i intelektualnie składnik (Kl), ale również odzwierciedla fakt, że studenci jako konkretna wartość wymierna stanowią dla wielu miast w Polsce bardzo ważną grupę konsumentów licznych dóbr materialnych i niematerialnych oferowanych przez wewnętrzny system gospodarki miejskiej.

Dla obliczenia sumarycznego wskaźnika sukcesu miasta (Wsm) wytypowano 4 cechy:

1. Dochody własne miast w zł na mieszkańca (x_7). Miara ta odzwierciedla realny potencjał miasta w zakresie uzyskiwania dochodów pochodzących ogólnie ze zagregowanych wartości miejskich, w skład których wchodzi m.in. podatki od nieruchomości, czynności cywilnoprawnych, środków transportu, spadków i darowizn, opłaty skarbowe itd.;

2. Średnie wynagrodzenie brutto na 1 mieszkańca (x_8) odzwierciedla m.in. wydajność gospodarki miejskiej, kondycję finansową przedsiębiorstw, poziom życia mieszkańców, zróżnicowany model struktury gospodarczej;

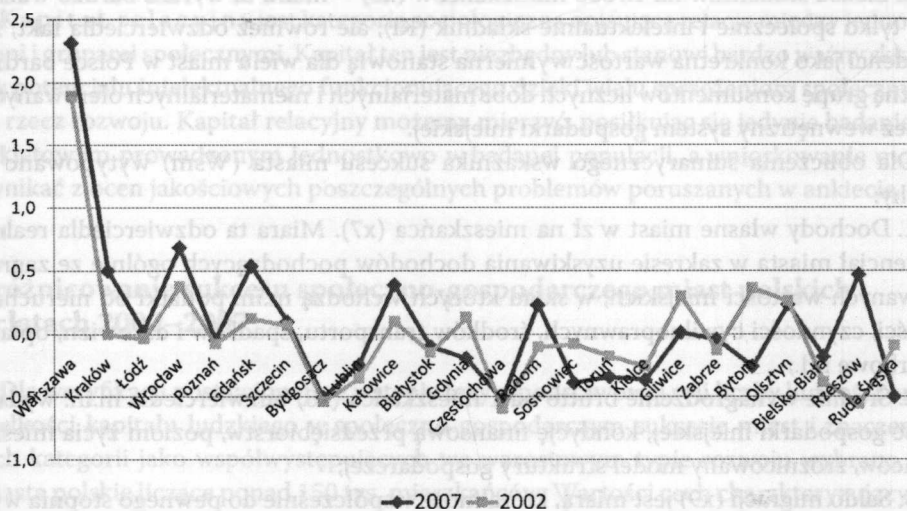
3. Saldo migracji (x_9) jest miarą, która może współcześnie do pewnego stopnia wyrażać sukces. Warunki życia w mieście mogą się w dłuższym okresie czasu pogarszać w różnych dziedzinach (warunki środowiskowe, drogie mieszkania i grunty, trudności

na lokalnym rynku pracy, np. dla określonych zawodów, słabo rozwinięty i źle funkcjonujący system komunikacyjny, słabe indywidualne perspektywy rozwojowe i brak dobrej strategii rozwojowej dla miasta itd.). Przyjmuje się, że dodatnie saldo migracji jest udziałem miast sukcesu, choć oczywiście w praktyce nie jest to miara w pełni jednoznaczna;

4. Stopa bezrobocia (x10) należy do silnych miar determinujących sukces gospodarczy miast, będąc *de facto* odbiciem skumulowanych uwarunkowań dotyczących zarówno kondycji gospodarczej miasta, jak i stanu sytuacji społecznej.

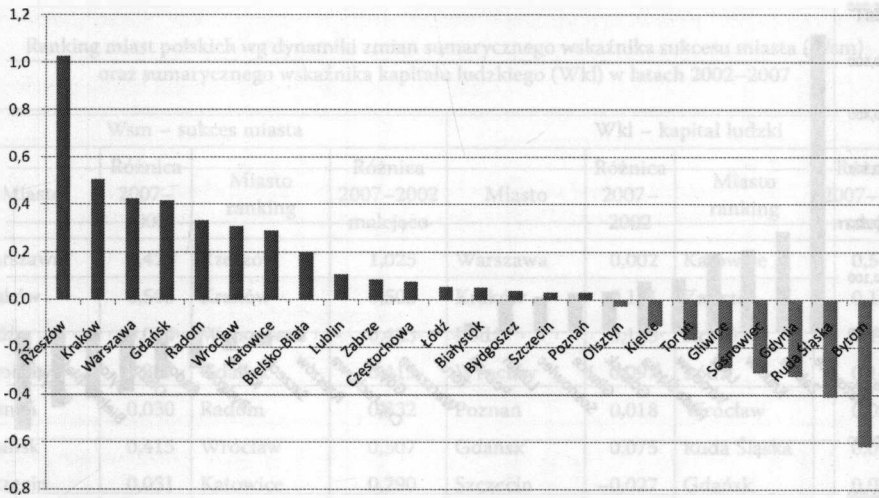
Analizę przeprowadzono z dwóch punktów widzenia. Na wstępie utworzony został ranking największych polskich miast uszeregowanych wg standaryzowanych na podstawie 6 cech (x1–x6) sumarycznych wartości wskaźników kapitału ludzkiego (Wkl) oraz z takich samych wskaźników sukcesu miasta (Wsm) – cechy x7–x10. Z rankingu tego wynika pozycja miast i jej zmiana w badanym okresie. Zmiany dla poszczególnych miast wyrażają się w dodatnich lub ujemnych wartościach wskaźników różnicy. Poziom wartości wskaźników zmian sugeruje tendencje, jakie wyłoniły się dla badanych miast w krótkim okresie 5 lat. Pierwsze podejście (por. rys. 3 i rys. 4) dotyczy porównania kształtujących się w badanych dwóch przedziałach czasowych sumarycznych wskaźników sukcesu (Wsm) i uzyskanych różnic, drugie (rys. 5 i rys. 6) dotyczy zmian sumarycznych wskaźników kapitału ludzkiego (Kl).

Z przedstawionych wykresów wynika, że w badanym okresie największe zmiany (Wsm) wystąpiły w Rzeszowie, który pod względem dynamiki tej kategorii wyprzedził wszystkie wielkie miasta. Należy przy tym zaznaczyć, że dynamika ta nie oznacza bezwzględnych zmian potencjału sukcesu, lecz zmiany w relacjach statystycznych między cechami wchodzącymi w skład (Wsm). Niektóre miasta mogły być w pozycji



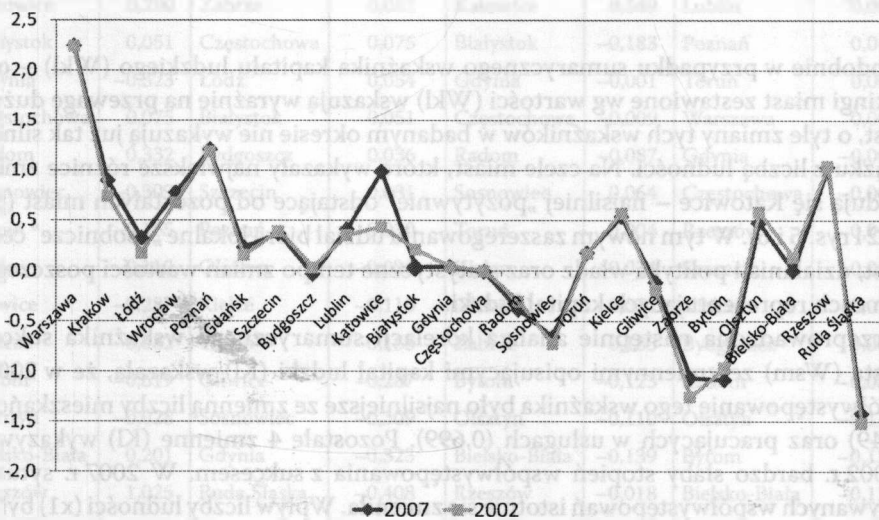
Rys. 3. Wartości wskaźników sukcesu miast polskich (Wsm) w latach 2002–2007

Źródło: opracowanie własne wg danych GUS.



Rys. 4. Dynamika zmian skumulowanych wskaźników sukcesu miast polskich (Wsm) w latach 2002–2007

Źródło: opracowanie własne wg danych GUS.

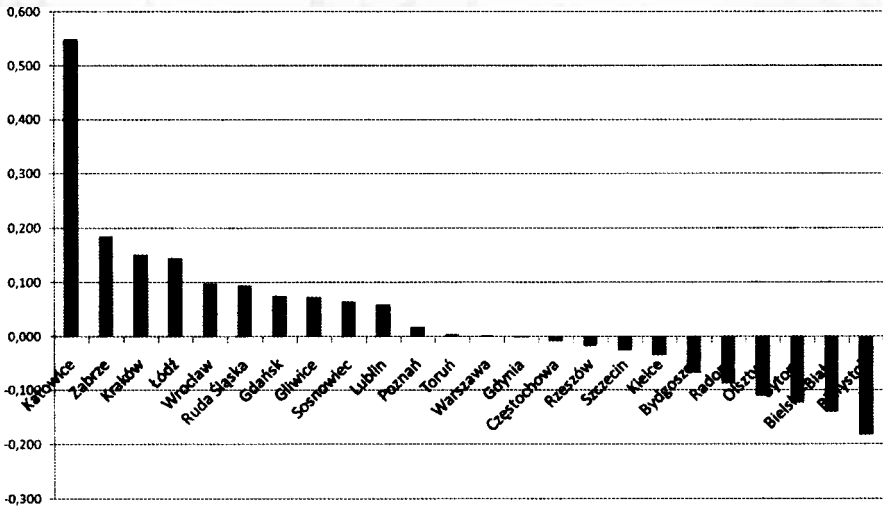


Rys. 5. Wartości skumulowanego wskaźnika kapitału ludzkiego (Wkl) miast polskich w latach 2002–2007

Źródło: opracowanie własne.

wskaźnikowej dalej w rankingu, ale w dynamice krótkookresowych przemian zanotowały względnie największe zmiany w relacjach statystycznych między składowymi (Wsm) (por. tab. 2).

Ranking ten wskazuje ponadto, w bardzo wprawdzie ogólnym zarysie, które z badanych miast najintensywniej wykorzystały okres poprawy koniunktury w gospodarce przed i po wstąpieniu Polski do Unii Europejskiej.



Rys. 6. Dynamika zmian skumulowanego wskaźnika kapitału ludzkiego (Wkl) miast polskich w latach 2002–2007

Źródło: opracowanie własne.

Podobnie w przypadku sumarycznego wskaźnika kapitału ludzkiego (Wkl) – o ile rankingi miast zestawione wg wartości (Wkl) wskazują wyraźnie na przewagę dużych miast, o tyle zmiany tych wskaźników w badanym okresie nie wykazują już tak silnego związku z liczbą ludności. Na czele miast, które wykazały największe różnice zmian, znajdują się Katowice – najsilniej „pozytywnie” odstające od pozostałych miast (por. tab. 2 i rys. 5 i 6). W tym nowym zaszeregowaniu udział biorą lokalne „osobnicze” cechy miast, działania i polityka władz oraz statystyczne tempo zmian wartości poszczególnych cech reprezentujących kapitał ludzki.

Przeprowadzona następnie analiza korelacji sumarycznego wskaźnika sukcesu miasta (Wsm) ze zmiennymi opisującymi kapitał ludzki (Kl) wskazała, że w 2002 r. współwystępowanie tego wskaźnika było najsilniejsze ze zmienną liczby mieszkańców (0,749) oraz pracujących w usługach (0,699). Pozostałe 4 zmienne (Kl) wykazywały w 2002 r. bardzo słaby stopień współwystępowania z sukcesem. W 2007 r. sytuacja opisywanych współwystępowania istotnie się zmieniła. Wpływ liczby ludności (x_1) był już większy, podobnie jak zmiennej x_4 (pracujący w usługach rynkowych). Bardzo istotnie wzrosło współwystępowanie tak bardzo dziś kluczowych cech kapitału warunkujących sukces, jak liczba podmiotów gospodarczych (x_2) oraz aktywność zawodowa (x_3) (por. tab. 3 i 4).

Macierz korelacji cech (Kl) między sobą wskazuje, że najsilniejszy związek wystąpił między cechami x_2 i x_4 oraz między x_1 i x_4 , średni między x_2 i x_3 . Korelacje tych samych cech w 2007 r. potwierdziły istniejące rozpoznane wcześniej powiązania, jednakże ich siła uległa wzmocnieniu, potwierdzając znaczenie czynnika ludności powiązanego z czynnikami pracy.

Tabela 2

Ranking miast polskich wg dynamiki zmian sumarycznego wskaźnika sukcesu miasta (Wsm) oraz sumarycznego wskaźnika kapitału ludzkiego (Wkl) w latach 2002–2007

Wsm – sukces miasta				Wkl – kapitał ludzki			
Miasto	Różnica 2007–2002	Miasto ranking	Różnica 2007–2002 malejąco	Miasto	Różnica 2007–2002	Miasto ranking	Różnica 2007–2002 malejąco
Warszawa	0,423	Rzeszów	1,025	Warszawa	0,002	Katowice	0,549
Kraków	0,503	Kraków	0,503	Kraków	0,151	Zabrze	0,185
Łódź	0,054	Warszawa	0,423	Łódź	0,145	Kraków	0,151
Wrocław	0,307	Gdańsk	0,415	Wrocław	0,097	Łódź	0,145
Poznań	0,030	Radom	0,332	Poznań	0,018	Wrocław	0,097
Gdańsk	0,415	Wrocław	0,307	Gdańsk	0,075	Ruda Śląska	0,094
Szczecin	0,031	Katowice	0,290	Szczecin	-0,027	Gdańsk	0,075
Bydgoszcz	0,036	Bielsko-Biała	0,201	Bydgoszcz	-0,068	Gliwice	0,072
Lublin	0,105	Lublin	0,105	Lublin	0,059	Sosnowiec	0,064
Katowice	0,290	Zabrze	0,082	Katowice	0,549	Lublin	0,059
Białystok	0,051	Częstochowa	0,075	Białystok	-0,183	Poznań	0,018
Gdynia	-0,323	Łódź	0,054	Gdynia	-0,001	Toruń	0,004
Częstochowa	0,075	Białystok	0,051	Częstochowa	-0,009	Warszawa	0,002
Radom	0,332	Bydgoszcz	0,036	Radom	-0,087	Gdynia	-0,001
Sosnowiec	-0,309	Szczecin	0,031	Sosnowiec	0,064	Częstochowa	-0,009
Toruń	-0,165	Poznań	0,030	Toruń	0,004	Rzeszów	-0,018
Kielce	-0,110	Olsztyn	-0,028	Kielce	-0,034	Szczecin	-0,027
Gliwice	-0,287	Kielce	-0,110	Gliwice	0,072	Kielce	-0,034
Zabrze	0,082	Toruń	-0,165	Zabrze	0,185	Bydgoszcz	-0,068
Bytom	-0,619	Gliwice	-0,287	Bytom	-0,123	Radom	-0,087
Olsztyn	-0,028	Sosnowiec	-0,309	Olsztyn	-0,110	Olsztyn	-0,110
Bielsko-Biała	0,201	Gdynia	-0,323	Bielsko-Biała	-0,139	Bytom	-0,123
Rzeszów	1,025	Ruda Śląska	-0,408	Rzeszów	-0,018	Bielsko-Biała	-0,139
Ruda Śląska	-0,408	Bytom	-0,619	Ruda Śląska	0,094	Białystok	-0,183

Zródło: opracowanie własne.

Przeprowadzone zostało także rozpoznanie korelacji sumarycznego wskaźnika kapitału ludzkiego (Wkl) ze zmiennymi sukcesu. W tab. 5 uwagę zwracają wysokie współczynniki współwystępowania cech x_{10} oraz x_9 z sumarycznym wskaźnikiem (Wkl) w 2002 r. Silna korelacja salda migracji oraz wskaźnika bezrobocia z wartością (Wkl) jest zrozumiała. Za sukces miasta uznaje się, gdy saldo migracji jest dodatnie, a stopa bezrobocia niska. Wskazuje to na atrakcyjność miasta dla mieszkańców znajdujących

Macierz korelacji skumulowanego wskaźnika sukcesu miasta (Wsm) z cechami kapitału ludzkiego 2002 r. oraz korelacje zmiennych (KI)

Wyszczególnienie	Skumulowana wartość (Wsm) 2002	Liczba mieszkańców (x1)	Liczba podmiotów gosp./10 tys. mieszkańców (x2)	Aktywność zawodowa ludności w % (x3)	Pracujący w usługach rynkowych w % (x4)	Liczba uczniów LO/10 tys. mieszkańców (x5)	Liczba studentów/10 tys. mieszkańców (x6)
Skumulowana wartość (Wsm) 2002	1						
Liczba mieszkańców (x1)	0,74999	1					
Liczba podmiotów gosp./10 tys. mieszk. (x2)	0,26819	0,51961	1				
Aktywność zawodowa ludności w % (x3)	0,28714	0,49071	0,54082	1			
Pracujący w usługach rynkowych w % (x4)	0,69923	0,70711	0,71072	0,45504	1		
Liczba uczniów LO/10 tys. mieszkańców (x5)	-0,22619	0,05069	0,49730	0,59943	0,17627	1	
Liczba studentów/10 tys. mieszkańców (x6)	0,01606	0,19236	0,56282	0,59619	0,41339	0,72525	1

Źródło: obliczenia własne.

Tabela 4

Macierz korelacji skumulowanego wskaźnika sukcesu miasta (Wsm) z cechami kapitału ludzkiego 2007 r. oraz korelacje zmiennych (KI)

Wyszczególnienie	Skumulowana wartość (Wsm) 2007	Liczba mieszkańców (x1)	Liczba podmiotów gosp./10 tys. mieszkańców (x2)	Aktywność zawodowa ludności w % (x3)	Pracujący w usługach rynkowych w % (x4)	Liczba uczniów LO/10 tys. mieszkańców (x5)	Liczba studentów/10 tys. mieszkańców (x6)
Skumulowana wartość (Wsm) 2007	1						
Liczba mieszkańców (x1)	0,82459	1					
Liczba podmiotów gosp./10 tys. mieszk. (x2)	0,62904	0,65460	1				
Aktywność zawodowa ludności w % (x3)	0,52327	0,41752	0,66132	1			
Pracujący w usługach rynkowych w % (x4)	0,74976	0,75346	0,81893	0,56295	1		
Liczba uczniów LO/10 tys. mieszkańców (x5)	0,09706	-0,00614	0,35446	0,42856	0,11578	1	
Liczba studentów/10 tys. mieszkańców (x6)	0,34683	0,25705	0,59511	0,68020	0,47723	0,68038	1

Źródło: obliczenia własne.

tu ciekawą pracę, mieszkanie i ogólnie dobre warunki bytowania. Wartości korelacji w 2007 r. (por. tab. 6) uległy ogólnie wyrównaniu w górę, wskazując, że wszystkie cechy sukcesu są silnie lub średnio powiązane z (Wkl).

Tabela 5

Macierz korelacji skumulowanej wartości wskaźnika kapitału ludzkiego (Wkl) ze zmiennymi sukcesu miasta w 2002 r. oraz korelacje zmiennych sukcesu miasta

Wyszczególnienie	Skumulowana wartość (Wkl) 2002	Dochody własne miast w zł na 1 mieszkańca (x7)	Średnie wynagrodzenie brutto w zł (x8)	Saldo migracji (x9)	Stopa bezrobocia (x10)
Skumulowana wartość (Wkl) 2002	1				
Dochody własne miast w zł na 1 mieszkańca (x7)	0,37711	1			
Średnie wynagrodzenie brutto w zł (x8)	0,32638	0,75535	1		
Saldo migracji (x9)	0,70041	0,04964	0,16173	1	
Stopa bezrobocia (x10)	0,73314	0,26556	0,46872	0,57347	1

Źródło: obliczenia własne.

Tabela 6

Macierz korelacji skumulowanej wartości wskaźnika kapitału ludzkiego (Wkl) ze zmiennymi sukcesu miasta w 2007 r. oraz korelacje zmiennych sukcesu miasta

Wyszczególnienie	Skumulowana wartość (Wkl) 2007	Dochody własne miast w zł na 1 mieszkańca (x7)	Średnie wynagrodzenie brutto w zł (x8)	Saldo migracji (x9)	Stopa bezrobocia (x10)
Skumulowana wartość (Wkl) 2007	1				
Dochody własne miast w zł na 1 mieszkańca (x7)	0,73172	1			
Średnie wynagrodzenie brutto w zł (x8)	0,69532	0,87737	1		
Saldo migracji (x9)	0,62592	0,54101	0,41109	1	
Stopa bezrobocia (x10)	0,58239	0,61566	0,62926	0,36958	1

Źródło: obliczenia własne.

Natomiast zmiany w związkach korelacyjnych między poszczególnymi 4 cechami sukcesu w okresie 5 lat okazały się zauważalne. Należy zaznaczyć, że prawie wszystkie wartości korelacji uległy wzrostowi, co może oznaczać, pomijając zmiany w relacjach statystycznych między zmiennymi, wzrost wartości współwystępowania zmiennych

społeczno-gospodarczych opisujących sukces miasta. W 2007 r. stwierdzono wzrost wartości i najsilniejsze współwystępowanie zmiennych x_8 z x_7 , co stanowi potwierdzenie faktu, iż poziom średniego wynagrodzenia mieszkańców jako istotny składnik przekłada się na poziom dochodów własnych miasta, uzyskiwanych z tego tytułu w różnych postaciach.

Wnioski

1. W stopniu ogólnym potwierdziło się, że wielkość miasta opisana liczbą mieszkańców jest podstawą wielkości i jakości kapitału ludzkiego odnoszonego *per capita* i w zasadniczym stopniu decyduje o poziomie osiągniętego sukcesu społeczno-gospodarczego.

2. Badanie zarówno dało uogólnioną odpowiedź na pytanie o tempo zmian sukcesu miast oraz ich kapitału ludzkiego, jak i wskazało na czynniki (spośród przyjętych do analizy), które mają najsilniejszy udział w kształtowaniu się związków współwystępowania cech obu tych kategorii.

3. Korzyści skali, a więc korzyści wynikające z przewagi liczby ludności, stanowią nadal podstawę rozwoju miast w Polsce i są głównymi czynnikami osiąganego sukcesu. Zależność ta, aczkolwiek przeważnie jest regułą, może ulegać modyfikacjom, złagodzeniom polegającym na nowych czynnikach wzmacniających miasta, do których zaliczyć należy struktury gospodarcze oparte na silnym i wybitnie kreatywnym udziale wiedzy oraz nowe modele wzrostu miasta oparte na gospodarce sieciowej.

4. Wartości zagregowanych wskaźników sukcesu miasta i kapitału ludzkiego wskazują wprawdzie na dominację wielkich miast i potwierdzają zgodność z hierarchią ich wielkości, jednak dynamika zmiany tych wskaźników w okresie 5 lat wyraźnie już różnicuje miasta i ma mniejszy związek z ich wielkością, a raczej z procesami wewnętrznymi kształtującymi zmienność poszczególnych cech (Kl) i (Sm) przyjętych do badania.

5. Sukces miasta najsilniej współwystępuje z liczbą ludności oraz z pracującymi w usługach rynkowych, a powiązanie to wzrosło istotnie w badanym okresie wraz ze współwystępowaniem cechy opisującej przedsiębiorczość i aktywność zawodową.

6. Skumulowana wartość kapitału ludzkiego najsilniej współwystępuje ze zmienną dochodów własnych miasta. Natomiast powiązania w obrębie cech sukcesu najsilniej ujawniły się w badanych latach między dochodami własnymi miasta a średnim wynagrodzeniem mieszkańców, wyłaniając znaczenie efektywności czynnika pracy.

7. Pewnym zaskoczeniem w świetle wyników przeprowadzonej analizy jest pozycja Poznania. Mimo że Poznań jest miastem należącym do grupy posiadającej najlepiej rozwinięte funkcje metropolitalne, będące zwykle wyraźną siłą napędzającą zmiany sukcesu społeczno-gospodarczego w krótkim nawet czasie, w niniejszej analizie na podstawie przyjętych cech nie lokował się na wysokich pozycjach. Miało to miejsce zarówno w poziomach stanów kapitału ludzkiego, sukcesu miasta, jak i procesu krótkookresowych zmian tych kategorii. Mimo iż skumulowany wskaźnik kapitału ludz-

kiego był dodatni zarówno w 2002, jak i w 2007 r. to dynamika jego zmiany okazała się ujemna, czyli nie zanotowano statystycznej poprawy (Wkl), a raczej niewielkie pogorszenie lub stagnację. Można tu mówić o stanie zawieszenia rozwoju o charakterze wzrostowym. Zbyt często Poznań omijały duże inwestycje, centrale wielu firm przenoszono do innych miast, np. do stolicy, napędzające kontakty międzynarodowe i rozwój lotnisko w Ławicy rozwija się znacznie wolniej od innych portów lotniczych w kraju. Także wybitnie miastotwórcze i od wielu lat przyczyniające się do sukcesu Poznania Międzynarodowe Targi Poznańskie straciły na znaczeniu.

8. Wysoka pozycja Katowic w rankingu miast o największej dynamice zmian ilościowych kapitału ludzkiego może pozytywnie świadczyć o procesach społeczno-gospodarczych zachodzących w tym mieście i do pewnego stopnia nie pokrywać się z opinią, iż Katowice nie mogą pretendować do miana metropolii (Budner 2008). Jest to teza, która o tyle jest słuszna, o ile odnieść ją do samych Katowic, których liczba mieszkańców daleka jest od powszechnie przyjmowanych kryteriów ludnościowych dla metropolii, tj. 500 do 1 mln mieszkańców. Jednak biorąc pod uwagę „gronową” przestrzeń miast konurbacji górnośląskiej, procesy nowoczesnego rozwoju związane z gospodarką opartą na wiedzy oraz wykorzystaniem korzyści skali nagromadzonych w obrębie aglomeracji wspomaganych przez rozbudowany sieciowy system transportowy, Katowice mogą stać się silnie „zregenerowanym” motorem rozwoju górnośląskiego systemu miast. Prawdopodobnie w Katowicach w badanym okresie mamy do czynienia ze wzrostem mozaikowego charakteru gospodarki, co przejawiało się w działaniu procesów dostosowawczych do wymogów współczesnej gospodarki, podobnie jak miało to miejsce np. w Lille i Bilbao.

9. Uzupełnieniem badania wpływu kapitału ludzkiego na sukces miasta byłoby zbadanie zależności, jaka potencjalnie występuje między ilością i jakością kapitału ludzkiego a stopniem zróżnicowania struktury gospodarki. Stanowiłoby to empiryczne wsparcie tezy o pozytywnym charakterze tej korelacji.

10. Właściwe i bardziej precyzyjne rozpoznanie czynników sukcesu społeczno-ekonomicznego i cywilizacyjnego miasta, jako jego cech osobniczych, może okazać się bardzo istotne w tworzeniu strategii rozwoju poszczególnych miast. Specyficzne cechy kapitału ludzkiego i społecznego powinny być przez lokalne władze promowane i uzyskiwać szczególnie korzystne warunki funkcjonowania.

11. Ponieważ czynniki sukcesu mają zmienny charakter w czasie, przydatne jest konsekwentne i ciągłe gromadzenie odpowiednio zaprojektowanych danych służących do bardziej precyzyjnego pomiaru i opisu zmieniającego się poziomu sukcesu miasta. Badania takie miałyby widoczny związek z teorią cyklu życiowego miasta, która przy pomocy krzywej logistycznej obrazuje przebieg wzrostu i upadku miasta jako przestrzeni gospodarczej, wskazując, gdzie należy szukać odpowiednich czynników sprawczych. Można przyjąć, że taka krzywa to zmienny przebieg sukcesu miasta.

12. Zbadanie relacji między kapitałem ludzkim a sukcesem miasta oparte na większej liczbie bardziej zróżnicowanych cech opisujących ujętych w większej liczbie przekrojów czasowych przyczyni się do głębszego wnिकnięcia do możliwie najszerszego spektrum

dziedzin życia miast, w których kreować może się ich sukces. Dałoby to podstawy do szerszych analiz struktur funkcjonalnych miast analizowanych z pozycji podstawowej siły sprawczej wzrostowego rozwoju, jaką jest zasób ludności. Ponadto badanie takie powinno obejmować analizę wewnętrznych i zewnętrznych czynników wpływających na sukces miast, pokazując w ten sposób uzależnienie ich rozwoju od wpływów egzogenicznych i endogenicznych.

Bibliografia

- Budner W., 2008, *Procesy metropolizacji i rozwoju metropolii w Polsce*, Wyd. Uniwersytetu Warmińsko-Mazurskiego, Olsztyn.
- Brunet R. (dir.), 1989, *Les Villes "européennes"*, La Documentation française, Paris.
- Cattan N. i in., 1994, *Le système des villes européennes*, Anthropos, Paris.
- Dutkowski M., 1996, *Transformacja gospodarki i zmiany struktury przestrzennej aglomeracji Gdańska–Gdyni w latach 1990–1994*, „Zeszyty IG PAN”, nr 41.
- Gaczek W.M., Komorowski J.W., 2005, *Kapitał ludzki i społeczny regionu jako element rozwoju gospodarki opartej na wiedzy*, Akademia Ekonomiczna, Poznań.
- Gwosdz K., 2003, *Pozytywne i negatywne ścieżki (virtuous and vicious path) – próba zastosowania teorii zależności od ścieżki (path dependence) do wybranych miast konurbacji górnośląskiej*, [w:] I. Sagan, M. Czepczyński (red.), *Wymiar i współczesne interpretacje regionu*, Gdańsk–Poznań.
- Kim S., 1991, *Heterogeneity of Labour Markets and City Size in an Open Spatial Economy*, „Regional Science and Urban Economics”, Vol. 21.
- Komorowski J., 2000, *Współczesne uwarunkowania gospodarczo-przestrzenne internacjonalizacji miast polskich*, Akademia Ekonomiczna, Poznań.
- Łoboda J., Ciok S., Jakubowicz E., 1997, *Przekształcenia społeczno-gospodarcze i przestrzenne aglomeracji wrocławskiej*, „Zeszyty IG PAN”, nr 34.
- Sowiński T., 2008, *Zasoby kapitału ludzkiego w miastach a rozwój gospodarczy regionu*, [w:] J. Słodczyk, E. Szafranek (red.), *Mechanizmy i uwarunkowania budowania konkurencyjności miast*, Wyd. Uniwersytetu Opolskiego, Opole.
- Wolman H.L., Ford C.C., Hill E., 1994, *Evaluating the Success of Urban Success Stories*, „Urban Studies”, Vol. 31, No. 6.
- Zalewski A., 1997, *Przemiany gospodarcze aglomeracji Warszawy w latach dziewięćdziesiątych*, „Zeszyty IG PAN”, nr 43.

KAPITAŁ LUDZKI I JEGO WSPÓŁWYSTĘPOWANIE Z SUKCESEM MIASTA (NA PRZYKŁADZIE MIAST POLSKICH)

ABSTRAKT: Wobec wyrównywania się szans rozwojowych miast, narastającej konkurencji o jak najlepszą pozycję w przestrzeni i w gospodarce – poszukiwanie innych niż tylko ekonomiczne źródeł sukcesu cywilizacyjnego miast staje się interesującym problemem badawczym. Jednym z najistotniejszych źródeł sukcesu gospodarczego i cywilizacyjnego miasta jest wielkość i jakość kapitału ludzkiego. W artykule zakłada się, że im większa jest liczba ludności miasta oraz im wyższe parametry jakości kapitału ludzkiego określonego przyjętymi cechami, tym poziom sukcesu gospodarczego miasta oraz jego dynamika są wyższe. Celem artykułu jest próba wstępnego określenia sumarycznych wielkości kapitału ludzkiego mierzonego wybranymi wskaźnikami i skorelowanie ich z wielkościami sumarycznego wskaźnika sukcesu ekonomicznego badanych 24 miast Polski, mierzonego na podstawie standaryzowanych wartości 4 wskaźników ekonomicznych opisujących ich gospodarkę w krótkim okresie intensywnych przemian, tj. w latach 2002–2007.

Korzyści skali wynikające z przewagi liczby ludności stanowią nadal podstawę zróżnicowania sukcesu i tempa rozwoju miast w Polsce. Wartości zagregowanych wskaźników sukcesu miasta i kapitału ludzkiego wskazują wprawdzie na dominację wielkich miast i potwierdzają tę zgodność z hierarchią ich wielkości, jednak dynamika zmiany tych wskaźników w okresie 5 lat wyraźnie już różnicuje miasta i ma mniejszy związek z ich wielkością, a raczej z procesami wewnętrznymi kształtującymi zmienność przyjętych do badania poszczegól-nych cech kapitału ludzkiego i potencjału gospodarczego.

SŁOWA KLUCZOWE: kapitał ludzki, ekonomiczny i społeczny sukces miasta, syntetyczna ocena wielkości kapitału ludzkiego

Uniwersytat Ekonomiczny we Wrocławiu

ROZWOJ KAPITAŁU LUDZKIEGO W POLSCE W PROCESIE TRANSFORMACJI GOSPODARCZEJ

DEVELOPMENT OF HUMAN CAPITAL IN POLAND IN THE TRANSITION PERIOD

ABSTRACT: The research of contemporary economy concerning main production factors – labour, capital and human resources should be carried out on knowledge-based economy transition. Human capital investment should be interpreted as the most effective stimulus of economic growth. In the transition process during the last twenty years, profound reforms of creating human capital took place. They were changes in academic staff and students training. Labour resources were enriched by different kinds of studying forms and directions. The education index showed potential of human capital quality to the best way. Considering the government expenditures, growth, the private sources of financing were the most important factors including the index.

KEY WORDS: knowledge-based economy, human capital, educational boom, key index in development, education index

Wprowadzenie

W społeczeństwie postawiarz imię znaczenie wiedzy i edukacji. O ile ekonomia klasyczna koncentrowała się na trzech podstawowych czynnikach produkcji: tj. pracy, kapitale i ziemi, to w procesie globalizacji i integracji jej rozwój opiera się w coraz większej mierze na zasobie wiedzy ludzkiej, jakości wykształcenia, umiejętności myślenia innowacyjnego i badaniach rozwojowych (B+R). W gospodarce opartej na wiedzy (GOW, knowledge-based economy) głównym czynnikiem zwiększania bogactwa narodów jest produktywność i efektywność, w mniejszym stopniu zależą od czynników materialnych, a w coraz większym od wiedzy – technicznej, organizacyjnej, ekonomicznej (Kaba) 2001, 14). Te kraje, które dokonują transformacji w kierunku gospodarki opartej na wiedzy, zyskują przewagę konkurencyjną. Upowszechnia się przekonanie, że inwestycje w edukację i naukę stają się jedną z najefektywniejszych form inwestycji (Kluczyński 1970, 212). Szczególnego znaczenia nabiera GOW w warunkach otulającej