

Andrzej RACZYK
Uniwersytet Wrocławski

ZRÓŻNICOWANIE PRZESTRZENNE POZIOMU ZAMOŻNOŚCI MIESZKAŃCÓW MIAST POLSKI

SPATIAL DIVERSITY OF THE AFFLUENCE OF POLISH CITIZENS

ABSTRACT: The purpose of this paper was to analyse spatial diversity in the level of affluence of Polish citizens, with particular focus on: identifying the scale and permanence of these diversities, identifying general tendencies of their changes in the researched period, identifying the most important consequences resulting from the existing diversities regarding local development.

The study covered all Polish cities. The time frame covered is from 2000 until 2009. In order to determine the level of affluence, the index of communes' income from (participation in) personal income tax (PIT) was used and was compared to the national average income. The study revealed a high level of spatial diversity in the affluence of citizens. It was mainly connected with the dynamic economic development of particular cities and had a relatively permanent character.

KEY WORDS: profitability, affluence, cities, Poland, spatial diversity

Wprowadzenie

Zróźnicowanie poziomu zamożności mieszkańców stanowi jeden z istotnych problemów rozwoju gospodarczego, ponieważ wiąże się ściśle z najważniejszymi zjawiskami obserwowanymi w sferze zarówno społecznej (m.in. wykluczenie społeczne, zachowania patologiczne, budowanie kapitału ludzkiego i społecznego, segregacja, poziom życia), jak i ekonomicznej (m.in. koniunktura gospodarcza, konkurencyjność, wielkość i struktura popytu). Jest więc jedną z zasadniczych składowych kształtowania się zróżnicowań przestrzennych wszystkich poziomów podziału terytorialnego. Może być przy tym rozpatrywana również w kontekście skuteczności prowadzonej polityki rozwoju, dlatego też powinno być przedmiotem szczególnego zainteresowania w ramach polityki regionalnej.

Celem pracy była analiza zróżnicowań przestrzennych dochodów ludności miast Polski. W szczególności dokonano zbadania: stabilności struktur przestrzennych tych

zróznicowań w skali kraju, relacji między wielkością miast a dochodowością mieszkańców, relacji między dochodowością a innymi wskaźnikami ekonomicznymi.

Istotnym problemem podjętym w pracy było także wypracowanie obiektywnego sposobu pomiaru tego zjawiska oraz krytyczna analiza zalet i ograniczeń zaproponowanego podejścia. Badanie przeprowadzono w odniesieniu do wszystkich miast w Polsce, tzn. do ponad 900 jednostek w 2009 r. Horyzont czasowy pracy objął lata 2000–2009. Wynikało to z ograniczeń możliwości badania empirycznego tego zjawiska. Przyjęcie owego określonego horyzontu czasowego wymaga uwzględnienia poniższych uwarunkowań:

- od 2000 r. można mówić o funkcjonowaniu polityki regionalnej w Polsce (zarówno w wymiarze formalnym, jak i realnym)¹. Zachodzące więc przeobrażenia struktur przestrzennych mogły – przynajmniej częściowo – wynikać z programowania i indukowania rozwoju przez władze samorządowe;

- badany okres obejmuje kolejne etapy cyklu koniunkturalnego: spowolnienia gospodarczego lat 2001–2002, boomu gospodarczego lat 2007–2008, kolejnego spowolnienia w wyniku światowego kryzysu finansowego (2009). Pozwala więc obserwować fluktuacje zamożności w bardzo zmiennych warunkach zewnętrznych,

- dany okres obejmuje zarówno lata przed akcesją (2000–2004), jak i po akcesji Polski do UE (2004).

Uwarunkowania te miały bardzo duże potencjalne znaczenie dla wielkości oraz struktury dochodów mieszkańców.

Stan badań poziomu zamożności mieszkańców

Badania empiryczne poziomu zamożności związane są przede wszystkim z dostępnością danych statystyki publicznej, a w części wynikają także z przyjętych rozwiązań formalnych polityki regionalnej w Polsce i potrzeb wynikających z prowadzenia tej polityki (np. strategie rozwoju, analizy, studia, diagnozy stanu). Stąd problematyka ta podejmowana była przede wszystkim na poziomie krajowym oraz regionalnym, w kontekście badania poziomu życia [m.in. *Taksonomiczna analiza... 2000, Poziom życia... 2006*, Frąckiewicz, Zrałek 2007, Parysek, Mierzejewska 2010] czy różnych aspektów dochodów jednostek samorządowych [m.in. Owsiak, Kucharczyk, Stepaniuk 2001, *Analiza struktur... 2006*]. Analizy poziomu lokalnego (z wyodrębnieniem poszczególnych miast) dotyczyły najczęściej porównań dochodów wybranych grup jednostek [m.in. Roszkowski 2002, Adamczyk 2007, Szymańska 2007, Smętkowski, Jałowiecki, Gorzelak 2008], transferów środków z budżetu centralnego [Swianiewicz 2003] lub

¹ Decydującą rolę odegrały w tym wypadku następujące akty prawne: ustawa z 12 maja 2000 r. o zasadach wspierania rozwoju regionalnego, DzU 2000, nr 48, poz. 550 z późn. zm.); rozporządzenie Rady Ministrów z 28 grudnia 2000 r. w sprawie przyjęcia Programu wsparcia na lata 2001–2002, DzU 2001, nr 122, poz. 1326 z późn. zm. Określiły one podstawy instytucjonalne, zasady i tryb wspierania przez państwo rozwoju regionalnego oraz wielkość środków finansowych przeznaczonych na ten cel.

zróźnicowań dochodów w obrębie miast [por. Węćławowicz 2000, Frykowski 2004, Zborowski 2004]. Powoduje to, iż odczuwalny jest wyraźny niedostatek kompleksowych badań poziomu zamoźności mieszkańców miast Polski, w tym w szczególności o charakterze dynamicznym. Mając na względzie znaczenie miast w kształtowaniu rozwoju społeczno-ekonomicznego utrudnia to niewątpliwie efektywną ocenę obserwowanych zróźnicowań przestrzennych (w kontekście np. szeroko dyskutowanego problemu konwergencji i dywergencji przestrzennej) oraz prowadzenie racjonalnej polityki regionalnej z punktu widzenia realizacji celu spójności.

Możliwości badania empirycznego

Dokonując przeglądu całego zakresu badań statystyki publicznej w Polsce oraz innych potencjalnych źródeł informacji wydaje się, iż jedne z ważniejszych informacji odnośnie do poziomu zamoźności (dochodowości) społeczności lokalnych zawarte są w statystykach podatku dochodowego od osób fizycznych (PIT). Podatek ten stanowi istotną pozycję obciążeń ponoszonych przez osoby fizyczne na rzecz sektora publicznego (tabela 1). Większe pod względem wolumenu są obciążenia niepodatkowe związane z wynagrodzeniami (składki na ubezpieczenia społeczne oraz na powszechne ubezpieczenie zdrowotne), jednakże informacje o nich w układach przestrzennych nie są zbierane i publikowane. Ponadto nie odzwierciedlają one raczej zamoźności mieszkańców, ponieważ znaczna część podatników (np. właściciele przedsiębiorstw) płaci składki niezależnie od wielkości dochodów.

W pracy do analizy zamoźności mieszkańców wybrano wskaźnik udziału gmin w podatku dochodowym od osób fizycznych (PIT) w przeliczeniu na mieszkańca. Wskaźnik ten uwzględnia:

- dochody mieszkańców z tytułu pracy,
- dochody z tytułu aktywności gospodarczej ludności (osoby fizyczne prowadzące działalność gospodarczą).

Jednocześnie wskaźnik ten związany jest w nieco mniejszym stopniu z rzeczywistym miejscem wypracowanych dochodów (np. w wyniku dojazdu do pracy), głównie natomiast z rzeczywistym miejscem zamieszkania (miejscem złożenia zeznania podatkowego). Zawiera w sobie przy tym bezpośrednie lub ukryte transfery finansowe z budżetu państwa (emerytury, renty, polityka podatkowa preferująca określone grupy społeczne itd.), co może powodować jego częściowe zafałszowanie (np. w kontekście realnej dochodowości lokalnej gospodarki, efektywności i produktywności struktur gospodarczych). Nie oddaje także dochodów części ludności (np. rolników nieobjętych podatkiem PIT), co zawęża jego wiarygodność w zasadzie tylko do obszarów miejskich. W wypadku małych miast zamieszkałych przez znaczącą grupę rolników może to powodować statystyczne zaniżenie rzeczywistego poziomu zamoźności.

Przyjęty wskaźnik pozwala natomiast oszacować w przybliżeniu wielkość strumienia finansowego, jaki w danym roku pozostaje do dyspozycji mieszkańców. Jest więc jed-

Tabela 1

Dochody sektora publicznego pochodzące od przedsiębiorstw

Rodzaje podatków i opłat	
Obciążenia pracodawców i właścicieli przedsiębiorstw	Obciążenia pracowników związane z wynagrodzeniami
Opodatkowanie dochodów	
Podatek dochodowy od osób fizycznych ^a Podatek dochodowy od osób prawnych Karta podatkowa Podatek od przychodu ewidencjonowanego	Podatek dochodowy od osób fizycznych
Inne podatki	
Podatek od towarów i usług Podatek akcyzowy Podatek od nieruchomości Podatek od środków transportowych	
Obciążenia niepodatkowe związane z wynagrodzeniami	
Składka na ubezpieczenia społeczne ^b Składka na Fundusz Pracy	Składka na ubezpieczenia społeczne ^c Składka na powszechne ubezpieczenie zdrowotne
Inne obciążenia niepodatkowe	
Cło Obligatoryjne wpłaty do budżetu z zysku Inne obciążenia ^d	

^a podatek od osób fizycznych prowadzących działalność gospodarczą i opodatkowanie dochodów osobistych właścicieli przedsiębiorstw.

^b w części pokrywanej przez pracodawcę.

^c w części pokrywanej przez pracownika, bez składki na rzecz otwartych funduszy emerytalnych.

^d obejmuje m.in. pozostałe podatki i opłaty lokalne, składki i inne opłaty na rzecz pozostałych funduszy celowych, niepodatkowe obciążenia zysku.

Źródło: T. Kaczor, W. Misiąg, A. Niedzielski, *Udział małych i średnich przedsiębiorstw w tworzeniu dochodów publicznych*, Warszawa 2001.

nym z ważniejszych czynników determinujących chłonność rynku lokalnego, przede wszystkim w zakresie popytu konsumpcyjnego. Ponieważ miasta pełnią szczególnie ważną rolę w rozwoju społeczno-ekonomicznym, przeto rozkład dochodów i następstwa, jakie wywołuje może mieć zasadnicze znaczenie dla tego rozwoju w poszczególnych układach subregionalnych, regionalnych lub nawet ponadregionalnych (np. w odniesieniu do oddziaływania układów metropolitalnych). Dokonując analizy miast należy mieć zawsze na uwadze kontekst ich otoczenia, zależnie od rzeczywistej skali interakcji, jakie zachodzą w przestrzeni ekonomicznej i społecznej.

Trzeba przy tym podkreślić, iż realne możliwości empirycznego badania poziomu zamożności są dodatkowo limitowane wieloma uwarunkowaniami. W okresie przed 2000 r. alokację środków z tytułu analizowanego tu podatku ustalano na podstawie tzw. współczynnika skorygowanego. Obliczano go na podstawie liczby ludności, sko-

rygowanej wielkością rzeczywistych wpływów podatkowych na obszarze danej gminy. Wielkość tej korekcji w 1996 r. wynosiła 0,1, w 1997 r. – 0,3, w 1998 r. – 0,5 oraz w 1999 r. – 0,75 rzeczywistej kwoty wpływów. Dopiero od 2000 r. wartości dochodów od osób fizycznych wykazane w dochodach gmin w pełni obrazują realne wpływy podatkowe. Stosowanie wskaźników obliczonych na podstawie danych dotyczących lat 1996–1999, bez uwzględnienia ich „zafałszowania”, wydaje się wysoce problematyczne, jakkolwiek jest spotykane w literaturze². Wynika to z faktu, iż podział części środków dokonywany według liczby ludności następował według średniej wojewódzkiej. Był więc zmienny w skali kraju. Powodowało to względne zawyżanie wartości dla gmin położonych na obszarach województw o dużych wpływach podatkowych oraz jej zaniżanie na obszarach o niskiej wartości średniej.

Istotnym ograniczeniem badań jest ponadto zmienność przepisów regulujących politykę podatkową państwa wobec obywateli (w zasadzie zmiany coroczne). Wiąże się z tym również brak stabilności przepisów regulujących dochody gmin z tytułu podatku PIT, w wyniku czego wielkość udziału gmin w tym podatku była zmienna i wynosiła:

- 27,6% w latach 2000–2003,
- 32,6% w gminach górskich w latach 2001–2003,
- 39,34% od 2004 r.; w rzeczywistości wskaźnik ten pomniejszony jest o wskaźnik korygujący, wahający się w przedziale 0–3,81 pp. (por. *Ramy finansowe...* 2009).

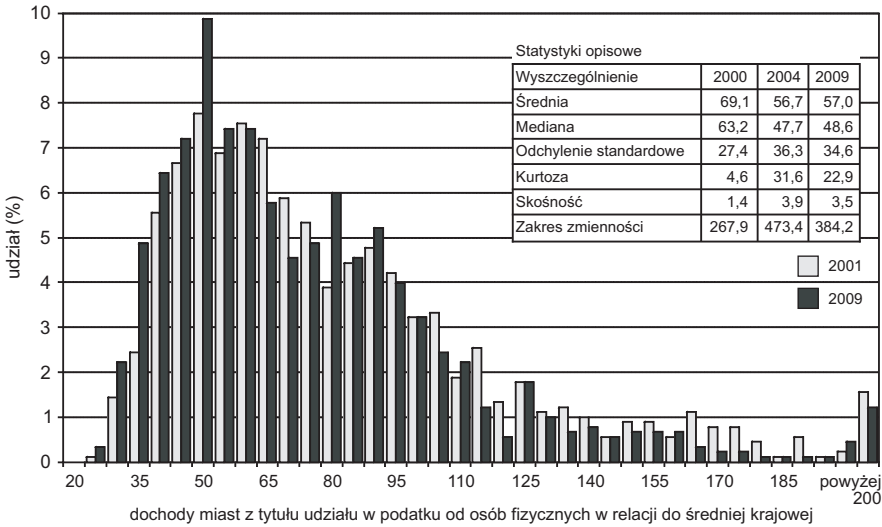
W efekcie badania dynamiczne bezwzględnych zmian poziomu zamoźności są wysoce problematyczne. Dlatego też ostatecznie w pracy zastosowano wskaźnik udziału gmin w dochodach PIT na mieszkańca w relacji do średniej krajowej. Umożliwia to analizę dynamiczną i pokazuje relatywne (a nie bezwzględne) zmiany zamoźności w odniesieniu do innych jednostek terytorialnych.

Należy przy tym pamiętać, iż przyjęty wskaźnik opiera się na uśrednionej wartości dochodów. Jakkolwiek oddaje ona ogólną sytuację w zakresie zamoźności, to jednak nie uwzględnia jej zmienności w obrębie poszczególnych jednostek, co w warunkach Polski (m.in. w warunkach występujących olbrzymich rozpiętości płacowych) powoduje konieczność bardzo ostrożnego wnioskowania.

Empiryczny wymiar poziomu zamoźności

Rozkład dochodów mieszkańców miast w Polsce w latach 2000–2009 charakteryzował się względną trwałością, był przy tym bardzo asymetryczny (rysunek 1). W ponad połowie miast dochody kształtowały się poniżej 60% średniej krajowej, a w zaledwie około 10% przekroczyły tę średnią. Wskaźniki asymetrii, spłaszczenia, rozstępu w badanym okresie podlegały istotnym modyfikacjom, jednakże zmiany te nie były jednoznaczne. Można zaobserwować jednak nieznaczne zwiększenie się zróźnicowań

² Z reguły w postaci wskaźnika dochodów własnych gmin, w obrębie którego dochody z podatków od osób fizycznych stanowią znaczący udział.



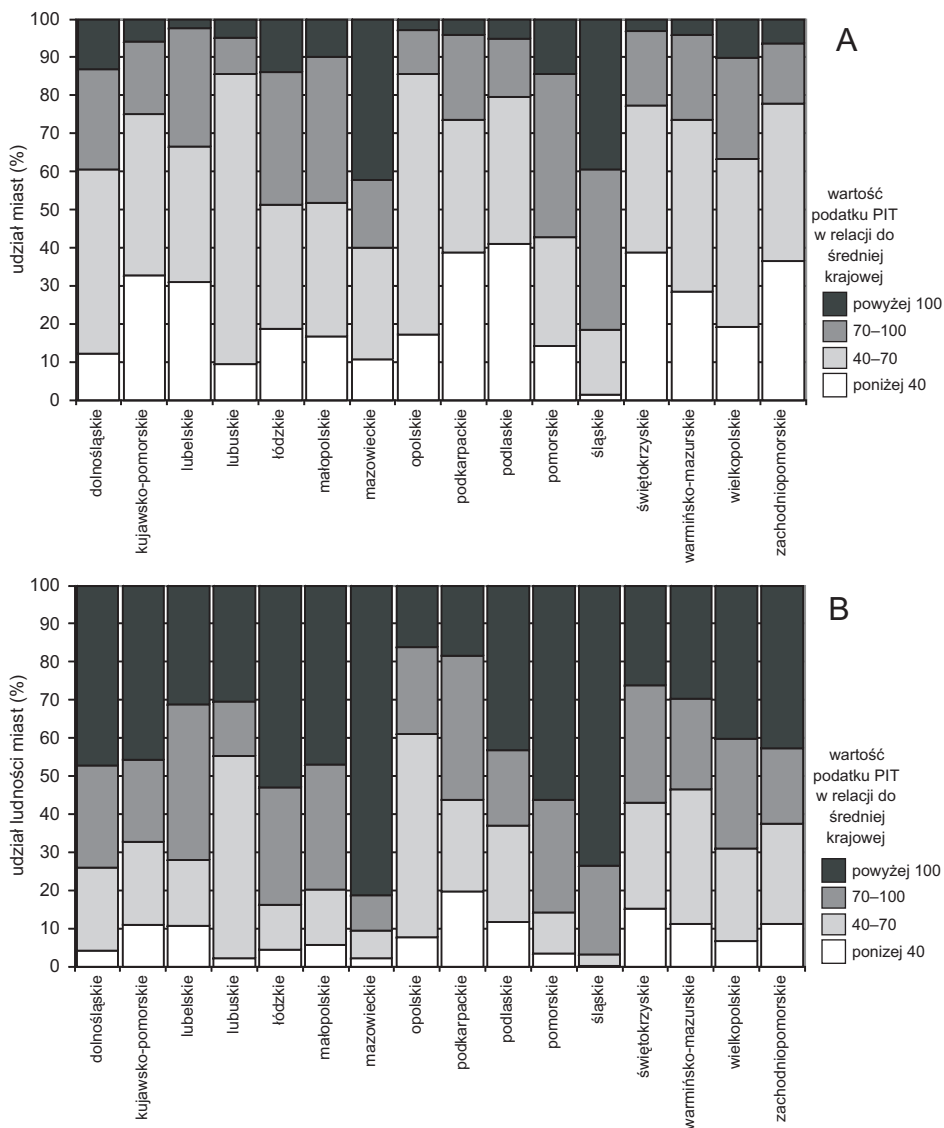
Rys. 1. Histogram dochodów miast Polski z tytułu udziału w podatku PIT w latach 2001, 2009

Źródło: Opracowanie własne.

w poziomie dochodów oraz stały, wyraźny spadek liczby jednostek o wysokim, ponadprzeciętnym poziomie zamożności (ze 120 miast w 2000 r. do 71 w 2009 r.). Towarzyszył temu wzrost liczebności miast o relatywnie niskich dochodach mieszkańców i spadek mediany dochodów w analizowanym okresie. Wskazuje to na relatywne obniżenie się zamożności mieszkańców większości miast kraju, jakkolwiek było ono obserwowane przede wszystkim w latach 2000–2004. Może to sugerować, iż akcesja Polski do UE przyczyniła się do powstrzymania procesu względnego obniżania dochodów mieszkańców, jakkolwiek należy mieć na uwadze, iż nałożyła się na to znacząca poprawa koniunktury gospodarczej oraz inne zjawiska związane z członkostwem w UE (np. masowa emigracja).

W rozkładzie przestrzennym wyraźnie zaznaczała się dominacja miast o niskim poziomie zamożności. Co szczególnie istotne, w wielu wypadkach tworzyły one zwarte obszary pozbawione w zasadzie jednostek o wysokim poziomie zamożności. Było to szczególnie niepokojące zważywszy na fakt, iż nie tylko odzwierciedlało to ich sytuację ekonomiczną, ale również w znacznym stopniu determinowało szanse rozwojowe najbliższego otoczenia w skali lokalnej oraz subregionalnej. Można przy tym zauważyć, iż ważną rolę w rozkładzie zamożności odgrywał czynnik odległości od najważniejszych ośrodków metropolitalnych (przede wszystkim Warszawy, ale także m.in. Krakowa, Gdańska, Poznania, Wrocławia).

Struktura miast według poziomu dochodów mieszkańców była bardzo zróżnicowana w układzie regionalnym kraju (rysunek 2). Najbardziej niekorzystna sytuacja występowała w województwie lubuskim, podlaskim, świętokrzyskim. Z kolei dużym udziałem miast o wysokich i średnich dochodach charakteryzowało się województwo śląskie,



Rys. 2. Struktura miast (A) oraz struktura ludności miast (B) według poziomu dochodowości mieszkańców w układzie województw w Polsce w 2009 r.

Źródło: Jak w rys. 1.

mazowieckie oraz pomorskie. Należy przy tym zauważyć, iż obserwowane bardzo znaczne dysproporcje dotyczyły zróżnicowań przestrzennych. Uwzględniając bowiem liczbę mieszkańców miast rzeczywisty poziom zamożności był generalnie znacznie korzystniejszy, przy czym nie zaszyły zasadnicze zmiany w rozkładzie dochodowości

w układzie województw. Nadal najlepsza sytuacja występowała w województwie mazowieckim, gdzie około 80% mieszkańców miast żyło w jednostkach o poziomie zamożności powyżej średniej.

Badając relacje pomiędzy poziomem zamożności a wielkością miast można zaobserwować następujące prawidłowości:

- zależność między oboma wskaźnikami ma jednokierunkowy charakter, tzn. wielkość miast (i również ich ranga w hierarchii osadniczej) w znacznym stopniu determinuje skalę dochodów mieszkańców. Innymi słowy, w zasadzie nie występują jednostki duże o niskim poziomie zamożności. Jednocześnie jednak nie przekreśla to szans miast małych i średnich – część z nich odnotowuje nieproporcjonalnie wysokie dochody mieszkańców;

- nieliczne jednostki nie mieszczą się przedstawionym schemacie, co wskazuje na duże znaczenie na ich obszarze innych uwarunkowań, w istotny sposób modyfikujących realne szanse i możliwości ich rozwoju.

W grupie jednostek o relatywnie niskim (w stosunku do ich wielkości) poziomie dochodów wyróżniają się przede wszystkim miasta przeżywające znaczące problemy gospodarcze, m.in. związane z upadkiem tradycyjnych i dominujących dotychczas sektorów gospodarki (przemysł) – np. Wałbrzych, Bytom, Radom, Ełk, Starachowice, Ostrowiec Świętokrzyski, Nysa. Potwierdza to silny związek badanego wskaźnika z lokalną sytuacją gospodarczą, pomimo znaczących transferów finansowych z budżetu państwa o charakterze wyrównującym (np. emerytury pomostowe, renty, zasiłki, środki na restrukturyzację).

Znacznie liczniejsza jest natomiast grupa jednostek, w których poziom dochodów był znacznie wyższy niż wynikałoby to wielkości i rangi tych miast w strukturze osadniczej. Można zaobserwować przy tym, iż z reguły są to jednostki będące beneficjentami okresu transformacji systemowej w Polsce oraz okresu posttransformacyjnego. W grupie tej najważniejsze znaczenie w poprawie zamożności mieszkańców i lokalnej koniunktury gospodarczej odgrywają czynniki związane z:

- sąsiedztwem metropolii i korzyściami wynikającymi z możliwości przyciągnięcia działalności gospodarczej oraz wysokiego dodatniego salda migracji (zwłaszcza dobrze sytuowanej klasy średniej) – np. Podkowa Leśna, Milanówek, Józefów, Zielonka, Konstancin-Jeziorna, Łomianki, Ząbki, Marki, Piaseczno;

- lokalizacji dużego podmiotu gospodarczego (lub grupy podmiotów gospodarczych) dominującego w lokalnej gospodarce, będącego w dobrej sytuacji ekonomicznej i gwarantującego wysokie transfery finansowe dla pracowników z tytułu świadczonej pracy – np. Lubin, Polkowice.

Analiza korelacyjna poziomu zamożności z wybranymi wskaźnikami społeczno-ekonomicznymi wskazuje na interesujące prawidłowości (tabela 2). Dotyczą one przede wszystkim istnienia relatywnie wysokich, istotnych statystycznie zależności ze wskaźnikami:

- obrazującymi migracje mieszkańców, głównie związane prawdopodobnie z przemieszczeniami warunkowanymi pracą oraz będące wynikiem selektywnego osiedlania

się ludności o najwyższych dochodach, np. w strefie podmiejskiej (wskaźnik salda dojazdów do pracy w relacji do liczby mieszkańców, salda migracji wewnętrznych, wskaźnik różnicy między ludnością rzeczywistą a zameldowaną);

- rynku pracy jako zasadniczego czynnika kształtującego dochody (stopa bezrobocia, stopa zatrudnienia);

- przedsiębiorczości, przy czym największą rolę odgrywa w tym wypadku liczba firm dużych, najczęściej sektora produkcyjnego. W tym ostatnim przypadku dotyczy to w szczególności miast małych i średnich o strukturze gospodarki zdominowanej przez pojedyncze przedsiębiorstwa. Pozostałe wskaźniki przedsiębiorczości odzwierciedlają poziom aktywności gospodarczej oraz poziom aktywności mieszkańców (przedsiębiorczość, liczba firm powyżej 250 pracujących na mieszkańca),

- dochodowości i efektywności lokalnej gospodarki (wskaźnik dochodów od osób prawnych CIT na mieszkańca).

Potwierdza to, iż źródła zamoźności mieszkańców miast tkwią w bardzo różnych uwarunkowaniach, związanych jednak bardzo mocno z ogólnym poziomem rozwoju ekonomicznego. Szereg wskaźników sfery społecznej (np. kapitał społeczny) nie wykazało istotnych związków z dochodowością ludności – wydaje się, iż ich wpływ ma charakter przede wszystkim pośredni i prawdopodobnie możliwy do zaobserwowania w dłuższym horyzoncie czasowym.

Tabela 2

Relacje między poziomem zamoźności mieszkańców miast
a wybranymi wskaźnikami ekonomicznymi w Polsce w latach 2000, 2009^a

Wyszczególnienie	2000	2009
Gęstość zaludnienia	,603	,576
Udział ludności w wieku produkcyjnym	,725	,289
Saldo dojazdów do pracy w relacji do liczby mieszkańców	.	,356 ^b
Saldo migracji wewnętrznych	,279	,253
Wskaźnik różnicy ludności rzeczywistej i zameldowanej	,486	,502
Stopa bezrobocia	–,455	–,464
Stopa zatrudnienia	,629	,553
Spółki handlowe z udziałem kapitału zagranicznego na 10 tys. Mieszkańców	,226	,334
Spółki handlowe krajowe na 10 tys. Mieszkańców	,708	,815
Osoby fizyczne prowadzące działalność gospodarczą na 1000 mieszkańców	,395	,516
Dochody gmin z tytułu podatków od osób prawnych (CIT) na mieszkańca	,418	,383
Podmioty gospodarcze powyżej 250 pracujących na mieszkańca	.	,451

^a współczynnik korelacji Pearsona, wszystkie wskaźniki istotne statystycznie na poziomie 0,05

^b dane dla 2006 r.

Źródło: Opracowanie własne.

Wnioski

Przeprowadzone badanie wykazało bardzo duże zróżnicowanie poziomu zamożności mieszkańców miast Polski zarówno w układach terytorialnych (regiony), jak i w grupach wielkościowych (np. miasta małe, średnie, duże). W okresie 2000–2009 obserwowane struktury przestrzenne tych zróżnicowań charakteryzowały się względną stabilnością. Z uwagi na zwartość terenów kraju o dominacji miast z niskim oraz wysokim poziomem zamożności powodowało to szereg niekorzystnych zjawisk, w tym funkcjonowanie wielkoskalowych obszarów cechujących się m.in. niską skalą popytu lokalnego oraz nieznacznymi zasobami finansowymi ludności.

Praca potwierdziła istnienie silnego związku między poziomem zamożności a wielkością miast mierzoną logarytmem naturalnym liczby ludności (współczynnik korelacji +0,632). Związek ten miał jednak charakter jednokierunkowy, tzn. wraz ze wzrostem wielkości miasta obserwowany był również wzrost poziomu zamożności; nie przekreślało to wszakże szans małych jednostek, z których wiele odnotowało znaczący poziom dochodów.

Wśród czynników wpływających na poziom zamożności najważniejszą rolę odgrywała odległość od głównych metropolii kraju oraz obecność dużych podmiotów gospodarczych. Badanie potwierdziło istnienie wyraźnych zależności poziomu dochodów z rozwojem ekonomicznym poszczególnych jednostek.

W skali regionalnej kraju obserwowane było bardzo duże zróżnicowanie liczby miast oraz liczby ludności ze względu na poziom zamożności. Z uwagi na wspomnianą stabilność struktur przestrzennych tych zróżnicowań oraz długofalowe konsekwencje nierówności dochodowych problem ten powinien stać się przedmiotem szczególnego zainteresowania polityki regionalnej prowadzonej za poziomie krajowym (np. z punktu widzenia mechanizmów redystrybucji dochodów), regionalnym (m.in. w kontekście kształtowania zróżnicowań intraregionalnych, szans i możliwości rozwoju poszczególnych obszarów), jak i lokalnym (np. z punktu widzenia instrumentów sprzyjających podnoszeniu dochodowości, zróżnicowań wewnątrzmijskich zamożności).

Literatura

- Adamczyk R., 2007, *Ocena poziomu rozwoju społeczno-gospodarczego małych miast województwa śląskiego*, [w:] *Warsztaty doktoranckie 2007. Zarządzanie – Finanse – Ekonomia*, Wyd. Akademii Ekonomicznej w Katowicach, Katowice.
- Analiza struktur dochodów i wydatków jednostek samorządu terytorialnego województwa łódzkiego w kontekście realizacji RPO WŁ*, 2009, oprac. M. Mackiewicz, B. Michorowska, M. Tomalak, M. Skroboł, Urząd Marszałkowski Województwa Łódzkiego, Łódź.
- Frąckiewicz L., Zrałek M., 2007, *Regionalne zróżnicowania jakości życia*, [w:] *Zrównoważony rozwój społeczno-gospodarczy. Czynniki kształtujące rozwój regionu*, Uniwersytet Opolski i Śląski Instytut Naukowy, Opole.
- Frykowski M., 2004, *Zróżnicowanie przestrzenne statusu społecznego mieszkańców Łodzi*, „Studia Regionalne i Lokalne” nr 1(15), s. 99–118.

- Kaczor T., Misiąg W., Niedzielski A., 2001, *Udział małych i średnich przedsiębiorstw w tworzeniu dochodów publicznych*, Polska Agencja Rozwoju Przedsiębiorczości, Warszawa.
- Owsiak S., Kucharczyk R., Stepaniuk K., 2001, *Przepływy finansowe w układzie: centrum – województwa*, „Studia Regionalne i Lokalne” nr 2–3(6), s. 7–30.
- Parysek J.J., Mierzewska L., 2010, *Income and expenditure of the polish population in 2006 (an analysis of regional diversification)*, „Bulletin of Geography. Socio-Economic Series” nr 13, s. 89–102.
- Poziom życia w Polsce i krajach Unii Europejskiej*, 2006, red. A. Zeliaś, PWE, Warszawa.
- Ramy finansowe strategii rozwoju województw na lata 2007–2013*, 2006, oprac. M. Mackiewicz, E. Malinowska-Misiąg, W. Misiąg, M. Tomalak, Ministerstwo Rozwoju Regionalnego, Warszawa.
- Roszkowski W., 2002, *Spółki z kapitałem zagranicznym a zamoźność gmin*, „Studia Regionalne i Lokalne” nr 4(10), s. 99–119.
- Smętoski M., Jałowiecki B., Gorzelak G., 2009, *Obszary metropolitalne w Polsce: Problemy rozwojowe i delimitacja*, Warszawa. Raporty i analizy Euroreg, 1.
- Swianiewicz P., 2003, *Transfery z budżetu państwa dla samorządów lokalnych*, „Studia Regionalne i Lokalne” nr 1(11), s. 97–125.
- Szymańska W., 2007, *Zróźnicowanie przestrzenne zamoźności mieszkańców w miastach średnich regionów nadmorskich*, [w:] *XX Konwersatorium Wiedzy o Mieście. Polska geografia osadnictwa. Dotychczasowy dorobek. Program badań*, red. I. Jażdżewska, Wyd. Uniwersytetu Łódzkiego, Łódź, s. 197–210.
- Taksonomiczna analiza przestrzennego zróźnicowania poziomu życia w Polsce w ujęciu dynamicznym*, 2000, red. A. Zeliaś, Wyd. Akademii Ekonomicznej w Krakowie, Kraków.
- Węclawowicz G., 2000, *Kształtowanie się nowego modelu zróźnicowań społeczno-przestrzennych miasta w Europie Środkowej – wybrane elementy przejścia od miasta socjalistycznego do miasta postsocjalistycznego*, [w:] *XIII Konwersatorium Wiedzy o Mieście. Miasto socjalistyczne. Organizacja przestrzeni miejskiej i jej przemiany*, red. I. Jażdżewska, Łódzkie Towarzystwo Naukowe, Łódź, s. 25–30.
- Zborowski A., 2004, *Wybrane aspekty badań poziomu i jakości życia w dużym mieście*, [w:] *XVII Konwersatorium Wiedzy o Mieście. Zróźnicowanie warunków życia ludności w mieście*, red. I. Jażdżewska, Wyd. Uniwersytetu Łódzkiego, Łódź, s. 19–30.

ZRÓŻNICOWANIE PRZESTRZENNE POZIOMU ZAMOŻNOŚCI MIESZKAŃCÓW MIAST POLSKI

ABSTRAKT: Celem pracy była analiza zróźnicowań przestrzennych poziomu zamoźności mieszkańców miast, w szczególności: określenie skali i trwałości tych zróźnicowań, określenie zasadniczych tendencji ich zmian w badanym okresie, wskazanie najważniejszych konsekwencji istniejących zróźnicowań z punktu widzenia rozwoju lokalnego.

Badaniem objęto wszystkie miasta w Polsce. Horyzont czasowy pracy dotyczył lat 2000–2009. Do określenia poziomu zamoźności zastosowano wskaźnik dochodu gmin z tytułu udziału w podatkach od osób fizycznych (PIT) stanowiących dochód budżetu państwa, w relacji do średniej krajowej. Badanie wykazało bardzo duży poziom zróźnicowania przestrzennego zamoźności mieszkańców miast. Wiązał się on przede wszystkim z dynamicznym rozwojem ekonomicznym poszczególnych jednostek i miał charakter względnie trwały.

SŁOWA KLUCZOWE: dochodowość, zamoźność, poziom lokalny, Polska, zróźnicowania przestrzenne