

Andrzej ZBOROWSKI
Uniwersytet Jagielloński w Krakowie
Piotr RAŻNIAK
Uniwersytet Pedagogiczny w Krakowie

SUBURBANIZACJA REZYDENCJONALNA W POLSCE – OCENA PROCESU

RESIDENTIAL SUBURBANIZATION IN POLAND – ESTIMATE OF PROCESS

ABSTRACT: This article focuses on residential suburbanization in Poland. The development of these processes was examined with a special regard to the present period i.e. the beginning of 21st century. International migrations were investigated as a factor contributing to the intensity of suburbanization in Poland. The authors attempted to exemplify changes of migrant age structure within metropolitan areas. These areas are currently being shaped by intense urbanization. In 2005–2010 Polish suburbanization slowed down as EU external migrations, economic and financial crisis altered outflow directions and greatly reduced possibilities to move and settle in the suburbs.

KEY WORDS: residential suburbanization, Poland, urban-rural migrations

Wprowadzenie

Proces transformacji ustrojowej uruchomiony w Polsce w 1989 r. wywołał nie tylko zasadnicze zmiany polityczne i gospodarcze w kraju, lecz wpłynął także na dynamikę dokonujących się przekształceń współczesnych form osadnictwa i wykształcenie nowej jakościowo przestrzeni polskich miast i obszarów podmiejskich. Wprowadzenie gospodarki wolnorynkowej zapoczątkowało uruchomienie dynamicznych procesów jej przekształceń na skutek upadku i restrukturyzacji starych przedsiębiorstw oraz pojawienia się nowych podmiotów gospodarczych, wzrostu dochodów ludności oraz rozwoju rynku nieruchomości. Odzwierciedleniem tych procesów są zmiany funkcjonalne przestrzenno-strukturalne i społeczne, dokonujące się współcześnie w wielu ośrodkach miejskich. Zmiany te najbardziej dynamicznie przebiegają w obszarach wielkomiejskich, na mniejszą skalę dokonują się także w miastach średniej wielkości i w całym

małych ośrodkach lokalnych. Można tu wymienić: przemiany krajobrazu miejskiego, wzrost intensywności użytkowania ziemi, zmiany funkcji przede wszystkim obszarów śródmiejskich, a także podmiejskich, przemiany zachowań przestrzennych społeczeństwa i wzrost jego polaryzacji. Jednym ze społecznych, ekonomicznych i materialnych wyrazów tych przemian jest intensywny rozwój procesów suburbanizacji. Procesy te w pierwszej fazie ich rozwoju zawładnęły przestrzenią stref przedmiejskich i podmiejskich miast dużych, by w kolejnym etapie pojawić się w miastach średnich i małych.

W opracowaniu zaprezentowano stan zaawansowania procesów suburbanizacyjnych w Polsce ze szczególnym uwzględnieniem pierwszej dekady XXI w., a więc okresu intensywnego rozwoju tych procesów w Polsce. Starano się także prześledzić wpływ kryzysu gospodarczego końca ostatniej dekady na zmiany dynamiki i natężenia procesów suburbanizacji w przestrzeni kraju. Uwagę zwrócono też na cechy strukturalne migrantów w wymiarze struktury wieku.

Procesy suburbanizacji mogą być interpretowane w dwóch perspektywach badawczych. Pierwsza z nich odnosi się do suburbanizacji jako zmiany w regionalnym układzie migracji. Druga perspektywa wpisuje suburbanizację w kontekst cyklu życia miasta. W niniejszej pracy studium suburbanizacyjne zostało odniesione do pierwszej z wymienionych perspektyw badawczych.

Procesy suburbanizacji w Polsce, ale także w Europie Środkowej od początku swojego zaistnienia w latach 90. ubiegłego wieku wywoływały żywe zainteresowanie geografów. Większość publikacji poświęconych procesom suburbanizacji dotyczyła kilku zagadnień, takich jak: zróżnicowanie przestrzenne suburbanizacji w strefach podmiejskich pojedynczych miast (Kok, Kovacs 1999, Tammaru 2001, Timár, Váradi 2001, Lisowski 2004, Rebernik 2005, Tammaru i in. 2004, Jakóbczyk-Gryszkiewicz 2011, Zborowski, Chaberko, Kretowicz 2011) porównanie intensywności tych procesów w dużych ośrodkach miejskich (Wiessner 2000), określenie wpływu suburbanizacji na społeczną polaryzację (Kontuly, Tammaru 2006, Novák, Sýkora 2007), badanie cyklu miejskiego z uwzględnieniem fazy suburbanizacji (Tammaru i in. 2004, Kabisch, Haase 2009), suburbanizacja analizowana w kategoriach zjawisk decentralizacji i dekoncentracji (Brown, Schafft 2002, Prelegović, Lubitć, Pojanović 2004), suburbanizacja oceniana przez pryzmat procesu *urban sprawl* (Nuissl, Rink 2005), suburbanizacja jako zjawisko migracji w strefie podmiejskiej (Szymańska 2000, Ouředniček 2007, Raźniak 2011). Badania w Polsce doczekały się też już kilku przeglądów tej tematyki. Do nich zaliczyć należy opracowanie Lisowskiego i Grochowskiego (2009) oraz wydane zeszyty na ten temat pod redakcją Lorensa (2005), Kozłowskiego (2006), Słodczyka (2011) i Jakóbczyk-Gryszkiewicz (2011).

Rozważania teoretyczne

W badaniach procesów suburbanizacyjnych stosuje się co najmniej dwa podejścia badawcze, tj. opisowe i modelowe. W podejściu opisowym możemy wyróżnić dwa

typy definicji suburbanizacyjnych. Pierwszy typ odnosi się do suburbanizacji jako procesu urbanizacji strefy podmiejskiej, drugi dotyczy badania migracji o charakterze odśrodkowym, ale dokonujących się w obrębie regionu miejskiego czy też obszaru metropolitalnego (tzw. suburbanizacja rezydencjonalna). W ramach drugiego typu definicyjnego obok migracji ludności przedmiotem badania są także procesy dekoncentracji przestrzennej firm i instytucji (suburbanizacja przemysłowo-usługowa). Najbardziej zawężone pojęcie suburbanizacji odnosi się do ujęcia modelowego i oznacza jedną z faz w czterofazowym cyklu rozwoju miasta (regionu miejskiego). Pojęcie to odnosi się do szczególnego etapu rozwoju tego regionu, gdy redystrybucja mieszkańców i miejsc pracy przejawia się w szybszym ich wzroście w strefie podmiejskiej niż w mieście centralnym. W strefie zaawansowanej suburbanizacji, tzw. bezwzględnej dekoncentracji, w rdzeniu miejskim (*urban core*) występuje ubytek ludności. W literaturze przedmiotu spotykamy szereg modelowych ujęć stadiów rozwoju regionu miejskiego (van den Berg i in. 1982, Klaassen, Paelinck 1979, Cheshire, Hay 1989, Hall 1988, Cheshire 1995, Zborowski 2005) związanych z teorią cyklu życia miejskiego. Proces suburbanizacji interpretowany jako odmiana migracji regionalnych może być odniesiony do koncepcji przejścia migracyjnego (*mobility transition*) W. Zelinsky'ego (1971). W koncepcji tej zjawisku suburbanizacji odpowiada forma migracji ludności występujących w obrębie obszarów miejskich. Forma ta rozwija się najbardziej dynamicznie w III fazie społeczeństwa późnej transformacji.

W Stanach Zjednoczonych proces ten sięga lat 20. XX w. (Bourne 1996), ale na szeroką skalę rozwinął się po II wojnie światowej (Hall 2001). W latach 60. i 70. XX wieku procesy suburbanizacji zawładnęły miastami Europy Zachodniej (Champion 2001).

Jak zwraca uwagę G. Pratt (2001), powojenne suburbium jest postrzegane jako obszar rezydencjonalny z prywatną własnością nieruchomości, zorientowany na samochód, gdzie homogeniczna biała społeczność grupuje rodziny nuklearne, przynależne do klasy średniej. Zakres definicyjny tego pojęcia wraz ze zmianami w strukturze społeczno-przestrzennej suburbium amerykańskiego, ale też i zachodnioeuropejskiego ulegał ewolucji. Przy zachowaniu wszelkich proporcji i skali przestrzennej procesów suburbanizacji definicja ta w dużej mierze odnosi się do modelu polskiego suburbium (z wyłączeniem elementów etnicznych). Ze względu na zróżnicowany okres powstania suburbium wyróżniają się sporą różnorodnością (Whitehand 1994). Ta różnorodność suburbanizacji wyraża się też w wielu możliwych interpretacjach tego procesu. Według Bourne'a (1996) suburbium może być interpretowane jako naturalne, ewolucyjne poszerzenie zurbanizowanego rdzenia miejskiego, może też stanowić pewien rodzaj eskapizmu, pojmowanego jako ucieczka od problemów wielkomiejskiego centrum w świat iluzji wiejskiej sielanki. Może też być traktowane jako instrument keynesistowskiej polityki makroekonomicznego zarządzania i regulacji, a także jako narzędzie akumulacji kapitału oraz środek społecznej inżynierii miejskiej. Suburbium może być postrzegane jako miejsce odzwierciedlające racjonalne decyzje firm i gospodarstw domowych poszukujących tańszych działek oraz jako obszar preferencji i wyborów konsumpcyjnie nastawionego społeczeństwa. Suburbium dla części jego mieszkańców to

miejsce będące azylem kojarzonym z bezpieczeństwem, a także świat wiejskiej nostalgii. W warunkach amerykańskich suburbium jest też pojmowane jako miejsce budowania społeczno-politycznych strategii związanych z polityczną fragmentacją metropolii.

Około 30 do 40 lat po intensywnym rozwoju urbanizacyjnym przedmieść miast Europy Zachodniej wystąpiły na szerszą skalę procesy suburbanizacji w krajach Europy Środkowej, w tym w Polsce (Kovács 1994, Sýkora, Ouředniček 2006, Leetmaa, Tammaru 2007, Lisowski 2005, Zborowski, Chaberko, Kretowicz 2011). Proces suburbanizacji w tym regionie jest często porównywany do procesu decentralizacji ludności, przedsiębiorstw i sektora publicznego w krajach Europy Zachodniej. Suburbanizacja na Zachodzie była ściśle związana z powojennym szybkim wzrostem bogactwa w społeczeństwach zachodnich i równie dynamicznym rozwojem motoryzacji (van den Berg i in. 1982, Champion 2001, Parr 1999). Proces ten dostał nowe impulsy w postaci powojennego baby-boomu – zwiększonego przyrostu urodzeń dzieci i związanego z nim wzrostu zapotrzebowania na nowe mieszkania w obszarach o dobrej jakości środowiska przyrodniczego (Downs 1999).

Doświadczenia suburbanizacyjne Europy Zachodniej próbuje się zestawić z zachodzącymi współcześnie procesami decentralizacyjnymi w miastach Europy Środkowej (Downs 1999, Sýkora 1999, Ruopillla 1998, Timar, Varadi 2001, Stanilov 2007, Zborowski, Chaberko, Kretowicz 2011). Wśród licznych podobieństw wskazuje się na dużą rolę samochodu jako podstawowego środka komunikacji mieszkańców suburbiów, wspieranie suburbanizacji przez instytucje publiczne szczebla centralnego uruchamiające programy udzielania pożyczek i kredytów oraz obniżania podatków dla kupujących domy na przedmieściach. W wymiarze społecznym, podobnie jak na Zachodzie, suburbanizacja metropolii środkowoeuropejskich objęła warstwy wyższe. Obok podobieństw występują też liczne odmienności tego procesu w obu porównywanych regionach. Zaliczyć do nich można: niższe natężenie, w porównaniu do Zachodu, procesów suburbanizacyjnych w Europie Środkowej, występujące różnice w lokalizacji osiedli suburbanialnych (na Zachodzie zazwyczaj poza granicami administracyjnymi miasta, w krajach Europy Środkowej często w obrębie tych granic). Zwraca się też uwagę na brak sekwencyjności tego procesu w krajach „młodej suburbanizacji”, która to występowała na Zachodzie i polegała na znacznym czasowym wyprzedzeniu przez suburbanizację rezydencjonalną procesu suburbanizacji usługowo-przemysłowej.

W dotychczas prowadzonych studiach nad suburbanizacją ujawnia się brak zgodności co do motywów, jakimi kierują się mieszkańcy miast centralnych podejmując decyzję o migracji do suburbiów. Wymienia się tu szereg przyczyn tych migracji, które można zestawić według kilku kategorii uwarunkowań suburbanizacji (tabela 1).

Migracje w okresie transformacji systemowej – suburbanizacja

Od połowy lat 90. ubiegłego stulecia rozpoczął się odpływ młodych, dobrze wykształconych mieszkańców z dużych miast. W odpływie tym brali udział przede wszystkim

Tabela 1

Uwarunkowania suburbanizacji

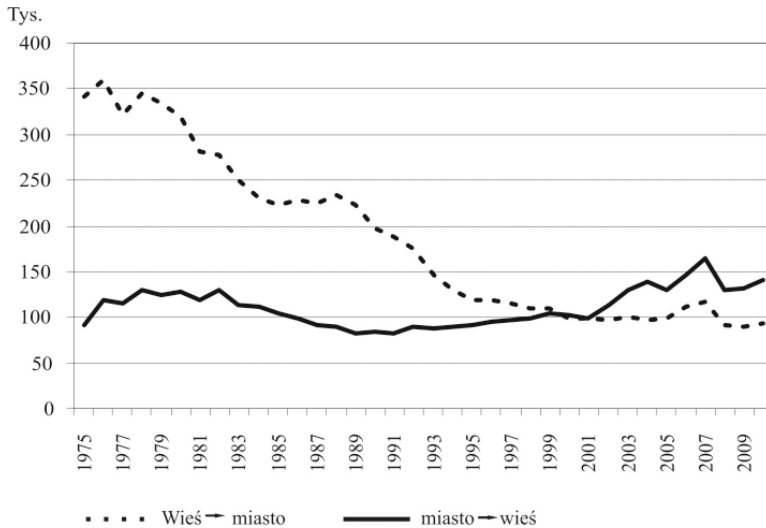
Kategoria uwarunkowań	Uwarunkowania
Spoleczno-ekonomiczne	Wzrost zamożności, dostęp do kredytów, własność jako forma społecznej religii, przemiany w układach rodzinnych (rodzina nuklearna), zmiany stylu życia, prestiż, dekapitalizacja zabudowy, rozwój patologii społecznej
Administracyjne i planowania przestrzennego	Brak planu zagospodarowania przestrzennego (duża rola wydawania pozwoleń na budowę – WZiZT), „prosuburbanizacyjna” polityka gmin podmiejskich, dyktat deweloperów
Środowiskowo-przyrodnicze i mieszkaniowe	Bliski kontakt z naturą, względy krajobrazowe, wzrost poczucia bezpieczeństwa, poprawa warunków mieszkaniowych
Techniczno-cywilizacyjne	Postępy motoryzacji, poprawa stanu technicznego dróg lokalnych

Źródło: Opracowanie własne.

młodzi ludzie zamieszkujący śródmieścia, a częściowo rodziny pochodzące z wielkich osiedli mieszkaniowych (Zborowski 1996). Mieszkańcy dużych miast kierowali się przede wszystkim do osiedli suburbanialnych i apartamentowców, inicjując w Polsce procesy suburbanizacji. W badaniach dotyczących przemian aglomeracji Polski w okresie transformacji systemowej stwierdzono, iż „pojawiła się wielka liczba małych osiedli [...] zabudowy jednorodzinnej, tworzących wylewające się z granic miasta strefy zabudowy” (Korcelli 1996), oraz że osiedla te są budowane przez deweloperów a nie, jak to miało powszechnie miejsce w całej Polsce, przez prywatnych inwestorów (Kochanowska, Kochanowski 1997). Można zatem mówić o zaistnieniu w Polsce w drugiej połowie lat 90. ubiegłego wieku procesów suburbanizacji na szerszą skalę (Gorzela, Smętkowski 2005, Jakóbczyk-Gryszkiewicz 2011, Jałowicki 2007, Lisowski 2005, Lorens [red.] 2005, Śleszyński 2006, Zborowski 2005, Zborowski, Chaberko, Kretowicz 2011, Raźniak 2012).

W Polsce w latach 90. coraz mniej osób migrowało ze wsi do miast (rysunek 1). Wynikało to przede wszystkim z ograniczeń na rynku pracy, związanych z gwałtowną dezindustrializacją. Inną z przyczyn zahamowania migracji ze wsi do miast był wzrost kosztów utrzymania w mieście, w tym gwałtowny wzrost cen mieszkań i opłat czynszu. Istotne znaczenie w osłabieniu tempa migracji wieś–miasto miało także „wysycenie” wielu obszarów wiejskich z ludności mobilnej (Bański 2006). W 2000 r. po raz pierwszy ze wsi do miast przeniosło się mniej mieszkańców niż z miast na wieś (odpowiednio 99 tys. osób i 103 tys.). Bilans migracyjny w obecnym stuleciu z każdym rokiem był coraz mniej korzystny dla miast (rysunek 1).

Obserwując w ostatniej dekadzie tendencję wzrostową wielkości potoków migracyjnych na kierunku miasto–wieś, warto zwrócić uwagę na przejściowe, w wybranych latach, obniżanie się ich wolumenu. Po dynamicznym przyroście liczby migrantów z miast na wieś, obserwowanym w latach 2001–2004, w 2005 r. nastąpiło odwrócenie tej wzrostowej tendencji. W kolejnych latach, do 2007 r., ponownie liczba mieszkańców odpływających z miast na wieś szybko rosła, by w 2008 r. znacznie się obniżyć. Po

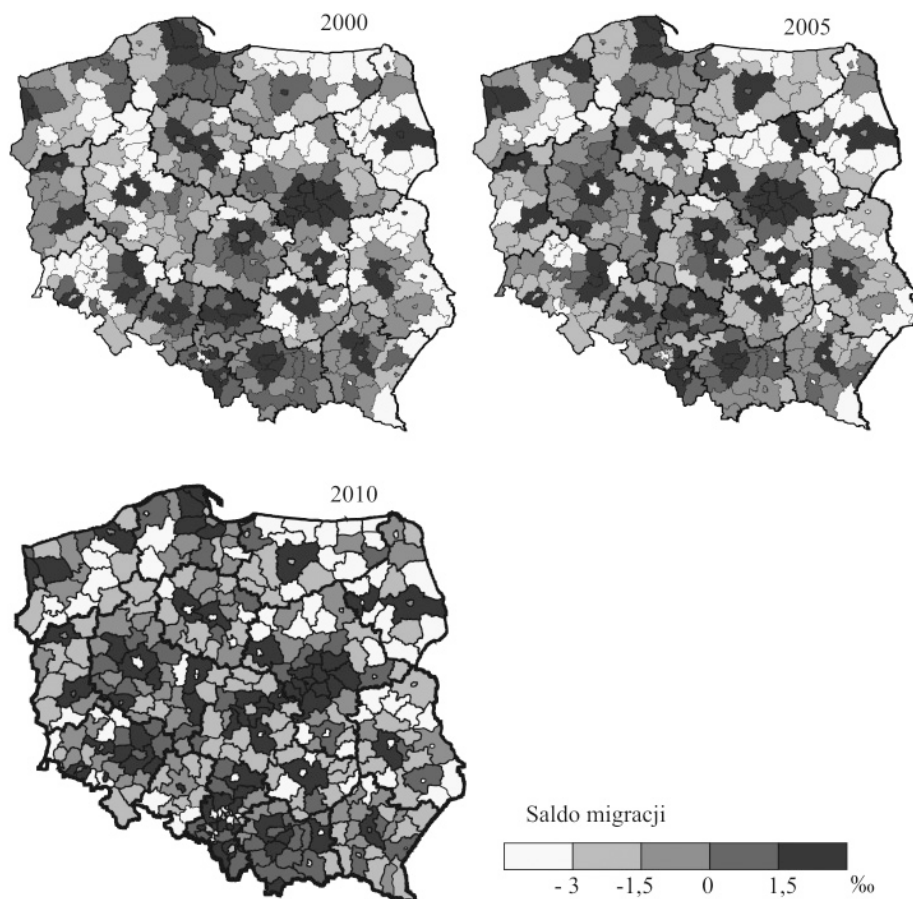


Rys. 1. Migracje wieś–miasto i vice versa w latach 1975–2010

Źródło: Opracowanie własne na podstawie danych GUS.

roku tym nastąpiło nieduże ożywienie ruchu migracyjnego na kierunku miasto–wieś, co objawiło się dalszym corocznym zwiększaniem się liczby emigrantów miejskich na wsi. Dwa wyżej wymienione przejściowe spadki dynamiki migracji miejsko-wiejskich należy łączyć w pierwszym przypadku (2005 r.) z otwarciem rynków pracy dla Polaków w kilku wybranych krajach Unii Europejskiej, a w drugim (2008 r.) – z wprowadzeniem restrykcyjnej polityki udzielania kredytów hipotecznych przez banki, w związku ze światowym kryzysem finansowo-gospodarczym. Dla, jak można sądzić, przejściowego ograniczenia napływu ludności miejskiej na wieś szczególnie duże znaczenie miały działania banków. Ostrożne oszacowanie ubytków migracyjnych na kierunku miasto–wieś (wyliczone na podstawie ekstrapolowania tendencji migracyjnych z lat 2001–2007), wskazuje na stratę po stronie wsi około 50 tys. migrantów rocznie, począwszy od 2008 r. Liczby te w dużej mierze odnoszą się do migracji miasto–wieś o charakterze suburbanizacyjnym.

Procesy suburbanizacji szczególnie mocno rozwinęły się w największych polskich obszarach metropolitalnych (rysunek 2); traciły ludność miasta centralne. W okresie 2000–2008 jedynie trzy duże miasta w Polsce: Warszawa, Kraków i Wrocław posiadały dodatnie saldo migracyjne (Zborowski, Soja 2009). Bezsprzecznie największą strefę suburbanizacyjną wytworzyła Warszawa. Mniejsze natężenie procesów suburbanizacji notujemy w miastach takich jak: Kraków, Poznań, Wrocław, Trójmiasto, oraz region Bydgoszczy–Torunia. Słabsze co do natężenia i ograniczone przestrzennie procesy suburbanizacji obejmują duże miasta wschodniej Polski: Białystok, Lublin i Rzeszów. Jeszcze inną sytuację migracyjną mają zaplecza dużych ośrodków starych przemysłów, w szczególności konurbacja katowicka, gdzie występuje znaczny ujemny



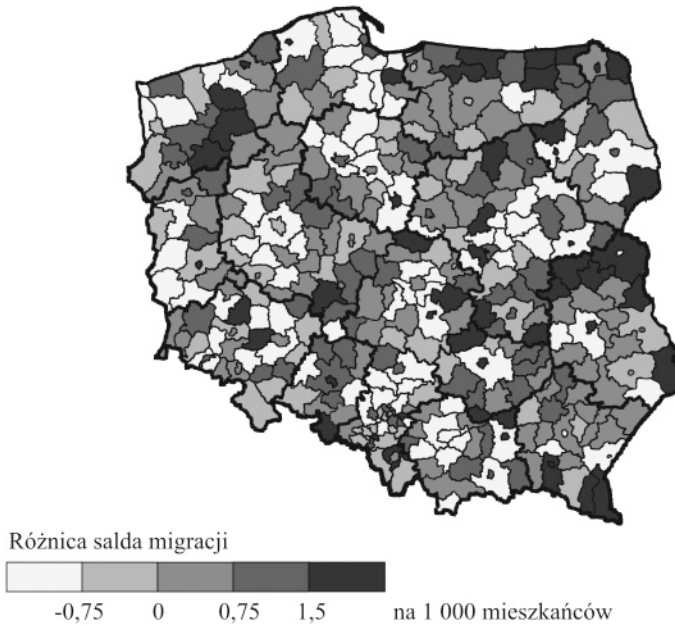
Rys. 2. Saldo migracji wewnętrznych na 1000 mieszkańców w latach 2000, 2005 i 2010

Źródło: Opracowanie własne na podstawie danych GUS.

bilans migracyjny. Dotyczy on głównych ośrodków miejskich tej konurbacji oraz ich bezpośredniego zaplecza.

Warto podkreślić, że procesy suburbanizacji, choć z niejednakowym natężeniem, objęły również mniejsze miasta. Zjawisko to możemy obserwować w szeregu miast liczących 50–200 tys. mieszkańców (Rydz, Jażewicz 2005, Runge, Sitek 2011) oraz małych miastach liczących do 20 tys. mieszkańców. W ostatniej dekadzie obserwuje się także ewolucję regionalną procesu suburbanizacji. Polega ona na coraz szerszym występowaniu tego procesu w znacznie słabiej zurbanizowanych od terenów zachodnich i północnych kraju regionach miejskich Polski wschodniej (rysunek 2).

W kontekście przytoczonego powyżej szacowania wpływu światowego kryzysu gospodarczego na procesy suburbanizacji w Polsce interesujące jest porównanie natężenia salda migracji według powiatów w dwóch kolejnych latach 2007 i 2008 (rysunek 3).



Rys. 3. Różnica salda migracji wewnętrznych na 1000 mieszkańców w 2008 r. w stosunku do 2007 r.

Źródło: Opracowanie własne na podstawie danych GUS.

W okresie tym nastąpiło zahamowanie odpływu ludności z miast na wieś przy stałym poziomie natężenia napływu do miast, co objawiło się wzrostem salda migracji w wielu miastach Polski. Były to zarówno duże ośrodki miejskie: Łódź, Wrocław, Gdańsk, Bydgoszcz, Lublin, Katowice, jak i miasta średniej wielkości. W miastach średnich ograniczenie odpływów w 2008 r. w stosunku do 2007 r. wystąpiło w niemal wszystkich o statusie miast grodzkich. Spadek odpływu niewątpliwie wpłynął na ograniczenie procesów suburbanizacyjnych w strefach podmiejskich tych ośrodków. Warto zauważyć, że szczególnie poważne ograniczenie dodatnich sald migracji wystąpiło w podmiejskich powiatach największych polskich miast. A zatem najsilniejsze zahamowanie procesów suburbanizacyjnych w Polsce wynikłe z kryzysu gospodarczego wystąpiło w polskich obszarach metropolitalnych, nie wyłączając Warszawy.

Pomimo faktu, że suburbanizacja jest w Polsce procesem na szerszą skalę stosunkowo młodym, posiada jednak pewne cechy strukturalne, które są bardzo podobne do tych notowanych w Europie Zachodniej. Analizie poddano tu wiek migrantów w podziale na cztery grupy: 0–19, 20–39, 40–59 oraz 60 i więcej lat (tabela 2). Okazało się, że do polskich suburbiów wędruje z miast centralnych ludność przeciętnie starsza od ogółu polskich migrantów. W 2010 r. imigranci w wieku 40–59 lat, a więc w starszej grupie produkcyjnej, stanowili w obszarach podmiejskich największych polskich metropolii od 14,6% (strefa podmiejska Poznania) do 19,6% (strefa podmiejska Łodzi) ogółu ludności zameldowanej na pobyt stały. Udział ten w porównaniu z 2000 r. nie uległ

poważniejszym zmianom. Co istotne, grupa imigrantów w wieku 40–59 lat była wśród ludności napływowej w miastach centralnych znacznie słabiej reprezentowana niż na obszarach podmiejskich (od 7,5% w Krakowie do 14,8% w konurbacji katowickiej). Warto też dodać, że w 2010 r. zwiększyły się w stosunku do 2000 r., różnice udziałów procentowych tej grupy wiekowej imigrantów między miastem centralnym a jego strefą podmiejską. Można zatem stwierdzić, że w ostatniej dekadzie utrwalił się model przeciętnie starszego imigranta w strefie podmiejskiej od tego w mieście centralnym. Utrwaleniu tego modelu w latach 2000–2010 sprzyjał także stosunkowo słaby wzrost w strefie podmiejskiej udziału migrantów młodych w wieku 20–39 lat, przy jednocześnie niezmiernie dynamicznym wzroście udziału tej grupy imigrantów w mieście centralnym. Młodzi imigranci w 2010 r. stanowili od 56,5% ogółu zameldowanych w Katowicach do 73,2% w Krakowie. Imigranci w tej samej grupie wieku przybywający do strefy podmiejskiej stanowili „tylko” od 45,1% (Łódź) do 53,3% (Katowice) ogółu przybyłych. Zaprezentowane powyżej dane odnoszące się do struktury wieku migrantów w obszarach metropolitalnych Polski wskazują na kształtowanie się podobnej do miast zachodnich struktury migrantów według wieku. W mieście centralnym coraz większą rolę odgrywają migracje osób młodych, samotnych, nieposiadających rodziny. W strefie podmiejskiej dominują migranci będący w fazie rodziny pełnej. Jak wyka-

Tabela 2

Struktury ludności napływającej do polskich obszarów metropolitalnych

Obszary metropolitalne		2000 r.				2010 r.			
		0–19 lat	20–39 lat	40–59 lat	< 60 lat	0–19 lat	20–39 lat	40–59 lat	< 60 lat
Katowicki	centrum*	24,6	54,6	14,4	6,4	21,5	56,5	14,8	7,2
	peryferie	27,4	50,3	16,1	6,2	23,0	53,3	16,9	6,8
Krakowski	centrum	20,9	61,4	11,1	6,5	14,7	73,2	7,5	4,7
	peryferie	28,7	46,6	17,2	7,6	28,9	48,4	16,2	6,5
Łódzki	centrum	21,1	57,8	13,5	7,6	18,5	62,1	12,4	6,9
	peryferie	25,9	42,9	19,5	11,8	27,3	45,1	19,6	8,1
Poznański	centrum	20,0	64,1	10,6	5,2	15,8	70,7	8,8	4,7
	peryferie	27,7	49,2	16,5	6,6	28,8	50,5	14,6	6,1
Trójmiejski	centrum	23,1	54,2	14,6	8,1	19,7	61,6	12,3	6,5
	peryferie	30,6	46,5	15,9	6,9	28,9	49,7	15,3	6,0
Warszawski	centrum	28,8	42,6	19,4	9,2	17,1	69,8	9,3	3,9
	peryferie	28,1	47,3	17,7	6,9	28,9	49,4	15,1	6,6
Wrocławski	centrum	20,0	61,8	12,0	6,2	16,3	71,0	8,2	4,5
	peryferie	30,1	46,6	16,5	6,9	27,9	49,2	16,3	6,6

* konurbacja katowicka

Źródło: Opracowanie własne na podstawie danych GUS.

zały badania Raźniaka (2002), migranci w fazie pełnej rodziny w strefie podmiejskiej Krakowa przenoszą się przede wszystkim do nowych suburbiów. Ilustruje to zjawisko przykład migracji do wybranych suburbiów podkrakowskich. Przewagę wśród ludności napływającej z Krakowa do suburbiów na terenie gminy Zabierzowo (zachodnia część strefy podmiejskiej Krakowa) miały kobiety w wieku 30–34 lat i mężczyźni w wieku 35–39 lat. Wśród napływających spoza regionu miejskiego Krakowa do tej samej strefy, ale do miejscowości wiejskich, przeważały osoby w wieku 25–29 lat (Raźniak 2002). Były to zazwyczaj migracje osób młodych samotnych, względnie tych zawierających związki małżeńskie. Informacja ta wskazuje jednocześnie na istnienie w strefie podmiejskiej miasta dwóch subpopulacji migrantów, tzn. imigrantów z miasta (migranci suburbanizacyjni) i migrantów ze wsi oraz małych miast przenoszący się w pobliże dużego miasta. Pierwsi są przykładem na istnienie procesów decentralizacji i dekoncentracji, a drudzy na występowanie dawnych, tradycyjnych procesów koncentracji. Świadczy to o istnieniu w Polsce, obok silnych procesów suburbanizacyjnych, ciągle jeszcze migracji ze wsi do miast (Winiarczyk-Raźniak, Raźniak 2012), mamy zatem do czynienia z fazą dekoncentracyjno-koncentracyjną. Szczególnie dużą zlewnię migracyjną posiada Warszawa, mniejszą ośrodki ponadregionalne takie jak: Kraków, Wrocław, Poznań i Gdańsk. Bardzo nieregularny mozaikowy charakter ma natomiast zlewnia migracyjna konurbacji katowickiej. W polu oddziaływań tej konurbacji zaznaczają się natomiast szerzej słabo reprezentowane dotychczas w Polsce procesy kontrurbanizacji (Zborowski 2007).

Podsumowanie

Procesy suburbanizacji rezydencjonalnej w Polsce, podobnie jak w Europie Środkowej, na szerszą skalę pojawiły się w drugiej połowie lat 90. XX w. Przyczyniły się one w znacznym stopniu do zmiany z utrwalonego od stuleci dodatniego bilansu migracyjnego miast ze wsią na ujemny. Ze względu na brak odpowiednich statystyk dotyczących migracji wewnętrznych w Polsce, a także niezgłaszanie do urzędów meldunkowych przez część migrantów faktu zmiany miejsca zamieszkania można tylko w bardzo ogólny sposób szacować skalę tego zjawiska w Polsce. Tylko w pierwszej dekadzie XXI w. ostrożne szacunki wskazują na ok. 0,5 mln migrantów suburbanizacyjnych (Zborowski, Soja, Łobodzińska 2012), tj. osób, które opuściły miasto na rzecz podmiejskiej wsi. W tej liczbie nie mieści się spora grupa migrantów do suburbiów położonych w obrębie granic administracyjnych miast. Można podać, że np. w Krakowie strefa przedmiejska i podmiejska bliższa (w granicach administracyjnych miasta) wzrosła w latach 2002–2007 o 19 tys. mieszkańców (Zborowski, Chaberko, Kretowicz 2011). Wskazuje to na istnienie w polskich miastach silnej tzw. suburbanizacji wewnętrznej (Lorens [red.] 2005).

Procesy suburbanizacji najpełniej rozwinęły się w dużych obszarach metropolitalnych, by następnie rozszerzyć się na mniejsze ośrodki miejskie. Dynamika tych pro-

cesów ma także swoje odniesienie do układów regionalnych. Najintensywniej procesy suburbanizacji rezydencjonalnej rozwinęły się w zachodniej i północnej Polsce, nieco słabiej w centralnej i południowej (poza obszarem metropolitalnym Warszawy). Najmniejsze postępy poczyniła suburbanizacja na obszarze wschodniej Polski. Zwraca uwagę przyspieszenie w kilku ostatnich latach tempa rozwoju omawianych procesów w obszarze konurbacji katowickiej oraz w łódzkim obszarze metropolitalnym.

Na uwagę zasługuje zmienne tempo przyrostu migracyjnego ludności na wsi obserwowane od 2005 r. Przyrost ten został ograniczony zarówno przez migracje zagraniczne Polaków do krajów Unii Europejskiej, jak i przez kryzys finansowo-gospodarczy. Wspomniane dwa zjawiska niewątpliwie oddziaływały na zredukowanie strumienia migracji z miast do wsi podmiejskich, co w latach 2005–2010 objawiło się zmienną dynamiką migracji na kierunku miasto–wieś, prowadzącą do powstania zjawiska falowania migracji suburbanizacyjnych. To zmniejszenie migracji suburbanizacyjnych szczególnie mocno wystąpiło w strefach podmiejskich największych polskich miast, w tym w obszarze metropolitalnym Warszawy. Można je wiązać z budową w strefie podmiejskiej dużych miast suburbiów w systemie deweloperskim, zasilanym przede wszystkim przez kredyty bankowe. W mniejszych miastach nadal dużą rolę w budownictwie mieszkaniowym podmiejskim odgrywał tradycyjny system budowania w oparciu o własny kapitał i duży wkład własnej pracy. Czynniki te ograniczały wpływ na suburbanizację rezydencjonalną budownictwa deweloperskiego, a co się z tym wiąże, pośrednio łagodziły skutki kryzysu gospodarczego w wymiarze suburbanizacyjnym.

W ostatniej dekadzie obserwowano także proces wyraźnej krystalizacji struktury wieku migrantów do suburbiów. Były to osoby przeciętnie starsze od migrantów napływających do miast centralnych. Proces tej krystalizacji był najmocniej zaawansowany w obszarach metropolitalnych największych polskich miast, tj. Warszawy, Krakowa, Wrocławia i Poznania.

Bibliografia

- Bański J., 2006, *Geografia polskiej wsi*, Państwowe Wydaw. Ekonomiczne, Warszawa.
- Berg van den L., Drewett R., Klaassen L.H., Rossi A., Vijverberg C.H.T., 1982, *Urban Europe. A study of growth and decline*, Pergamon Press, Oxford.
- Bourne L., 1996, *Reinventing the suburbs: old myths and new realities*, „Progress in Planning”, 46.3, s. 163–184.
- Brown D., Schafft K., 2002, *Population deconcentration in Hungary during the post-socialist transition*, „Journal of Rural Studies” 18, s. 233–244.
- Champion A.G., 2001, *Urbanization, suburbanization, counterurbanization and reurbanization*, [w:] *Handbook of urban studies*, red. R. Paddison, Sage, London–Thousand Oaks–New Delhi, s. 143–161.
- Cheshire P., 1995, *A new phase of urban development in Western Europe? The evidence for the 1980s*, „Urban Studies” vol. 32.7, s. 1045–1063.
- Cheshire P., Hay D., 1989, *Urban problems in Western Europe: An economic analysis*, Unwin Hyman, London.
- Downs A., 1999, *Contrasting strategies for the economic development of metropolitan areas in the United States and Western Europe*, [w:] *Urban change in the United States and Western Europe. Comparative analysis and policy*, red. A. Summers, P. Cheshire, L. Senn, Urban Institute Press, Washington, s. 15–56.
- Gorzela G., Smętkowski M., 2005, *Metropolia i jej region w gospodarce informacyjnej*, Scholar, Warszawa.

- Hall P., 1988, *Urban growth and decline in Western Europe*, [w:] *The Metropolis Era*, red. M. Dogan, J.D. Kasarda, 1, s. 111–127.
- Hall P., 2001, *Cities of tomorrow: An intellectual history of urban planning and design in twentieth century*, Blackwell, Oxford.
- Jakóbczyk-Gryszkiewicz J., 2011, *Ewolucja procesów suburbanizacji w regionie miejskim Łodzi*, [w:] *Regiony miejskie w Polsce. Dwadzieścia lat transformacji*, red. J. Jakóbczyk-Gryszkiewicz, Wyd. Uniwersytetu Łódzkiego, Łódź, s. 89–116.
- Jakóbczyk-Gryszkiewicz J. (red.), 2011, *Regiony miejskie w Polsce. Dwadzieścia lat transformacji*, Wydaw. Uniwersytetu Łódzkiego, Łódź.
- Jałowicki B., 2007, *Globalny świat metropolii*, Scholar, Warszawa.
- Kabisch N., Haase D., 2009, *Diversifying European Agglomerations: Evidence of urban population trends for the 21st century*, „Population, Space and Place” 17.3.
- Klaassen L., Paelinck J.H.S., 1979, *The future of large towns*, „Environment and Planning” A 11.
- Kochanowska D., Kochanowski M., 1997, *Współczesne przemiany zagospodarowania przestrzennego dużych miast i aglomeracji miejskich w Polsce*, [w:] *Agglomeracje miejskie w procesie transformacji*, red. P. Korcelli, Wydawnictwa IGIZ PAN, Warszawa. Zeszyty Instytutu Geografii i Przestrzennego Zagospodarowania PAN nr 42, s. 23–40.
- Kok H., Kovacs Z., 1999, *The process of suburbanisation in the agglomeration of Budapest*, „Netherlands Journal of Housing and the Built Environment” 14.2, s. 119–141.
- Kontuly T., Tammaru T., 2006, *Population subgroups responsible for new urbanization and suburbanization in Estonia*, „European Urban and Regional Studies” 13.4, s. 319–336.
- Korcelli P., 1996, *Agglomeracje miejskie w procesie transformacji – zarys problematyki*, [w:] *Agglomeracje miejskie w procesie transformacji*, red. P. Korcelli, Wydawnictwa IGIZ PAN, Warszawa. Zeszyty Instytutu Geografii i Przestrzennego Zagospodarowania PAN nr 41, s. 5–12.
- Kovács Z., 1994, *A city at the crossroads: Social and economic transformation in Budapest*, „Urban Studies” 31.7, s. 1081–1096.
- Kozłowski S. (red.), 2006, *Żywiotowe rozprzestrzenianie się miast. Narastający problem aglomeracji miejskich w Polsce*, KUL, PAN Komitet „Człowiek i Środowisko”, Białystok–Lublin–Warszawa.
- Leetmaa K., Tammaru T., 2007, *Suburbanization in countries in transition: Destinations of suburbanizers on the Tallinn Metropolitan Region*, „Geografiska Annaler” B vol. 89.2, s. 127–146.
- Lisowski A., 2004, *Social aspects of the suburbanization stage in the agglomeration of Warsaw*, „Dela” 21, s. 531–541.
- Lisowski A., 2005, *Janusowe oblicze suburbanizacji*, [w:] *Współczesne procesy suburbanizacji i ich skutki*, red. I. Jajdzewska, Uniwersytet Łódzki, Łódź, s. 91–100.
- Lisowski A., Grochowski M., 2009, *Procesy suburbanizacji. Uwarunkowania, formy, konsekwencje*, „Biuletyn KPZK PAN” nr 240, t. 1, s. 216–280.
- Lorens P. (red.), 2005, *Problem suburbanizacji*, Urbanista, Warszawa. Biblioteka Urbanisty nr 7.
- Novák J., Sýkora L., 2007, *A city in motion: Time-space activity and mobility patterns of suburban inhabitants and the structuration of the spatial organization of the Prague metropolitan area*, „Geografiska Annaler. Series B: Human Geography” 89.2, s. 147–168.
- Nuissl H., Rink D., 2005, *The „production” of urban sprawl in eastern Germany as a phenomenon of post-socialist transformation*, „Cities” 22.2, s. 123–134.
- Ouředníček M., 2007, *Differential suburban development in the Prague urban region*, „Geografiska Annaler. Series B: Human Geography” 89.2, s. 111–126.
- Parr J., 1999, *The metropolitan area in its wider setting*, [w:] *Urban change in the United States and Western Europe. Comparative analysis and policy*, red. A. Summers, P. Cheshire, L. Senn, Urban Institute Press, Washington, s. 215–242.
- Pratt G., 2001, *Suburb*, [w:] *The dictionary of human geography*, red. R.J. Johnston, D. Gregory, D.J. Smith, Blackwell Publishers, London, s. 805–806.
- Prelegović V., Lubitić A., Pojanović D., 2004, *Labor, provisioning and immigration as indicators of Zagreb's suburbanization. The case of the Bistra Municipality*, „Dela” 22, s. 113–128.

- Raźniak P., 2002, Imigracja do strefy podmiejskiej Krakowa jako wyraz procesów suburbanizacji na przykładzie gminy Zabierzów. Praca magisterska w Instytucie Geografii i Gospodarki Przestrzennej UJ, Kraków.
- Raźniak P., 2011, *Procesy migracyjne a dochody gmin w wybranych obszarach metropolitalnych południowej Polski*, [w:] *Spoleczne, marketingowe i innowacyjne aspekty kreowania zmian w organizacjach*, red. D. Fatała, Kraków, s. 117–134.
- Raźniak P., 2012, *Procesy społeczno-ekonomiczne w Krakowskim Obszarze Metropolitalnym*, Wydaw. Uniwersytetu Jagiellońskiego, Kraków. Prace Geograficzne vol. 129, s. 63–81.
- Rebernik D., 2005, *Urbanization trends and processes of population change in the Ljubljana urban region in the 1990's*, „Geographica Polonica” 78.1, s. 67–78.
- Runge A., Sitek S., 2011, *Czynnik ekonomiczny w procesie suburbanizacji na wybranych przykładach miast średniej wielkości*, „Studia Miejskie” 3, s. 139–146.
- Ruoppila S., 1998, *The changing urban landscape of Tallinn*, „The Finish Journal of Urban Studies” 35.3, s. 36–43.
- Rydz E., Jażewicz I., 2005, *Współczesne procesy urbanizacji na przykładzie wybranych miast Pomorza Środkowego*, [w:] *Współczesne procesy urbanizacji i ich skutki. XVIII Konwersatorium Wiedzy o Mieście*, Wydaw. Uniwersytetu Łódzkiego, Łódź, s. 211–222.
- Ślodziak J. (red.), 2011, *Procesy suburbanizacji w wybranych miastach Polski*, „Studia Miejskie” 3.
- Stanilov K., 2007, *Housing trends in Central and Eastern European cities during and after the period of transition*, [w:] *The post-socialist city*, red. K. Stanilov, Springer, Dordrecht, s. 173–190.
- Sýkora L., 1999, *Changes in the internal structure of post-communist Prague*, „GeoJournal”, 49, s. 79–89.
- Sýkora L., Ouředníček M., 2006, *Sprawling post-communist metropolis: Commercial and residential suburbanisation in Prague and Brno, the Czech Republic*, [w:] *Employment deconcentration in european metropolitan areas: Market forces versus planning regulations*, red. M. Dijst, E. Razin, C. Vazquez, <http://www.natur.cuni.cz/~slamak/gacr/selma.pdf> (5.01.2013).
- Szymańska D., 2000, *The scale of impact exerted by Bydgoszcz and Toruń in the scope of permanent migration and its role in the suburbanization process*, „Polish Population Review” 17, s. 128–136.
- Śleszyński P., 2006, *Demograficzny wymiar procesów suburbanizacji w Polsce po 1989 roku*, [w:] *Żywiotowe rozprzestrzenianie się miast*, red. S. Kozłowski, Wydaw. Ekonomia i Środowisko, Białystok, s. 105–124.
- Tammaru T., 2001, *Suburban growth and sub-urbanization under central planning: The case of Soviet Estonia*, „Urban Studies” 38, s. 1314–1357.
- Tammaru T., Kulu H., Kask I., 2004, *Urbanization, suburbanization, and counterurbanization in Estonia*, „Eurasian Geography and Economics” 45, s. 212–229.
- Timar J., Varadi M.M., 2001, *The uneven development of suburbanisation during transition in Hungary*, „European Urban and Regional Studies” 8, s. 349–360.
- Whitehand J.W.R., 1994, *Development cycles and urban landscapes*, „Geography” 79.1, s. 3–17.
- Wiessner R., 2000, *Urban development in East Germany – specific features of urban transformation processes*, „GeoJournal” 49, s. 43–51.
- Winiarczyk-Raźniak A., Raźniak P., 2012, *Migracje wewnętrzne ludności w polskich obszarach metropolitalnych u progu XXI wieku*, Wydaw. Naukowe Uniwersytetu Pedagogicznego, Kraków. Prace Monograficzne nr 604.
- Zborowski A., 1996, *Migracje w Krakowie w kontekście cyklu życia człowieka*, [w:] *Problemy społeczne rozwoju regionalnego. Materiały konferencji naukowej, Katowice, 23 października 1996*, UŚ, Sosnowiec, s. 83–92.
- Zborowski A., 2005, *Przemiany struktury społeczno-przestrzennej regionu miejskiego w okresie realnego socjalizmu i transformacji ustrojowej (na przykładzie Krakowa)*, Instytut Geografii i Gospodarki Przestrzennej, Uniwersytet Jagielloński, Kraków.
- Zborowski A., 2007, *Reterytorializacja migracji w układzie regionalnym i lokalnym w Polsce Południowo-Wschodniej*, [w:] *Przekształcenia regionalnych struktur funkcjonalno-przestrzennych*, Instytut Geografii i Rozwoju Regionalnego, Uniwersytet Wrocławski, Wrocław, s. 371–382.
- Zborowski A., Chaberkó T., Kretowicz P., 2011, *Procesy suburbanizacji rezydencjonalnej w regionie miejskim Krakowa – przemiany społeczno-przestrzenne*, [w:] *Regiony miejskie w Polsce. Dwadzieścia lat transformacji*, red. J. Jakóbczyk-Gryszkiewicz, Wydaw. Uniwersytetu Łódzkiego, Łódź, s. 11–32.

Zborowski A., Soja M., 2009, *Demograficzne uwarunkowania rewitalizacji w miastach polskich*, [w:] *Demograficzne i społeczne uwarunkowania rewitalizacji miast w Polsce*, red. A. Zborowski, Instytut Rozwoju Miast, Kraków, s. 16–60.

Zborowski A., Soja M., Łobodzińska A., 2012, *Population trends in Polish cities – stagnation, depopulation or shrinkage?*, „Prace Geograficzne” nr 130, s. 8–32.

Zelinsky W., 1971, *The hypothesis of the mobility transition*, „Geographical Review” 61.2, s. 219–249.

SUBURBANIZACJA REZYDENCJONALNA W POLSCE – OCENA PROCESU

ABSTRAKT: Przedmiotem analizy są procesy suburbanizacji rezydencjonalnej w Polsce. Rozwój tych procesów w przestrzeni kraju został zbadany ze szczególnym uwzględnieniem pierwszej dekady XXI w. Przeprowadzono analizę oddziaływania na natężenie procesów suburbanizacji migracji zagranicznych. Starano się także ukazać przemiany w strukturze wieku migrantów w podlegających silnej urbanizacji polskich obszarach metropolitalnych. Stwierdzono zahamowanie procesów suburbanizacji w okresie 2005–2010, spowodowane migracjami zagranicznymi Polaków do krajów Unii Europejskiej i kryzysem finansowo-gospodarczym.

SŁOWA KLUCZOWE: suburbanizacja rezydencjonalna, Polska, migracje miasto–wieś